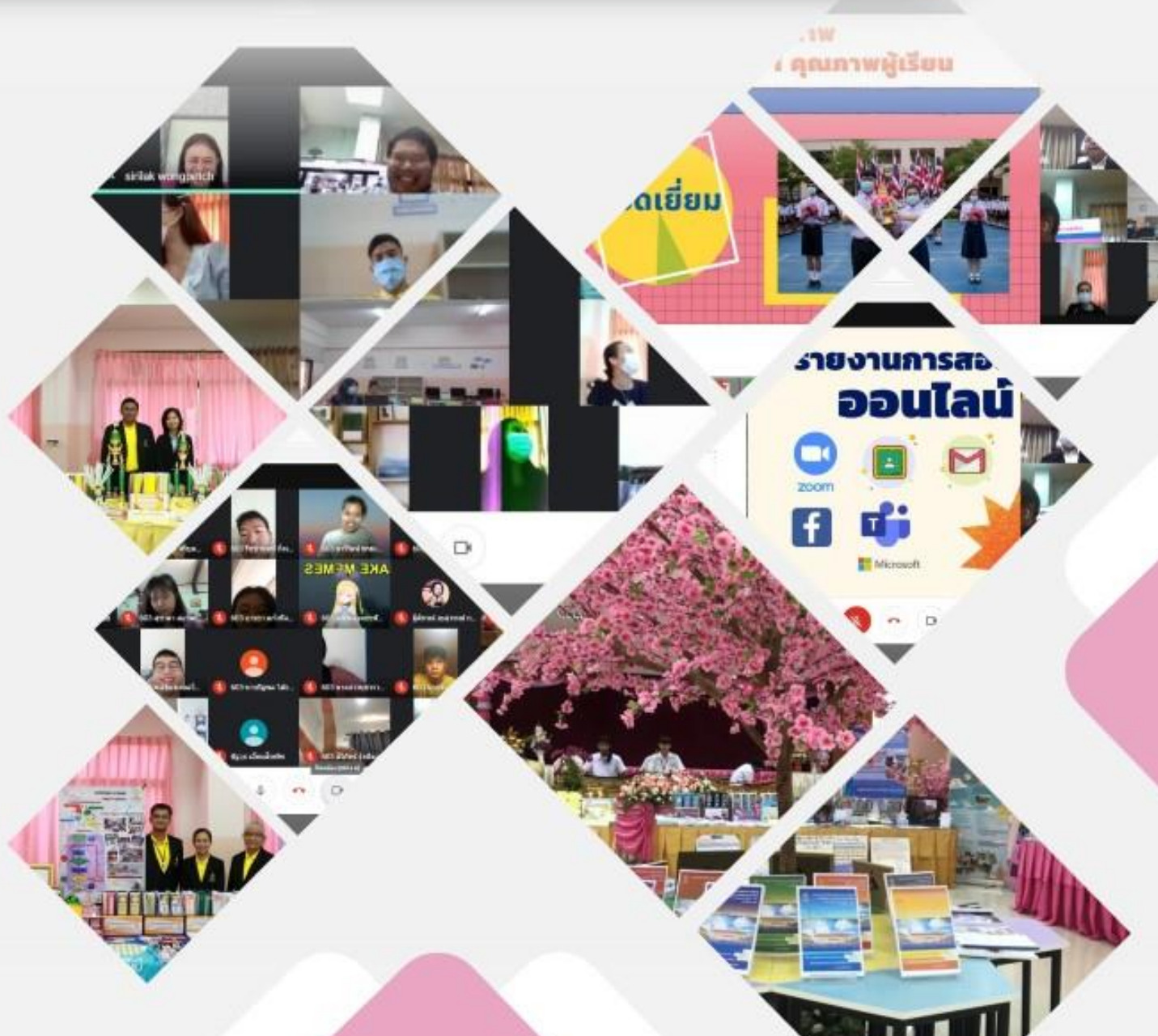




รายงานประจำปีของสถานศึกษา โรงเรียนเตรียมอุดมศึกษา สุวินทวงศ์ ปีการศึกษา 2563





คำนำ

ความมุ่งมั่นและการจัดการศึกษาขั้นพื้นฐาน ตามพระราชบัญญัติการศึกษาแห่งชาติ พ.ศ. ๒๕๔๒ ต้องเป็นไปเพื่อการพัฒนาคนไทยให้เป็นมนุษย์ที่สมบูรณ์ทั้งร่างกาย จิตใจ สติปัญญา ความรู้ มีคุณธรรม จริยธรรม และวัฒนธรรมในการดำรงชีวิต สามารถอยู่ร่วมกับผู้อื่นได้อย่างมีความสุข การจัดการศึกษาเพื่อพัฒนาผู้เรียนให้มีคุณลักษณะตามความมุ่งหมายดังกล่าว สถานศึกษาต้องมีการจัดการเรียนการสอน การบริหารจัดการโครงการและกิจกรรม เพื่อเป็นการตรวจสอบการปฏิบัติงานให้บรรลุตามมาตรฐานการศึกษาของโรงเรียน ด้วยการประเมินตนเองแล้วจึงจัดทำเล่มรายงานและแสดงผลการประเมินการปฏิบัติงาน (Self-Assessment Report : SAR)

รายงานประจำปีของโรงเรียนเตรียมอุดมศึกษา สุวินทวงศ์ ประจำปีการศึกษา ๒๕๖๓ ฉบับนี้ จัดทำขึ้นเพื่อแสดงให้เห็นให้ผู้เกี่ยวข้องและสาธารณชนได้รับทราบถึงสมรรถนะ คุณภาพ และระดับมาตรฐานการศึกษาของโรงเรียนเตรียมอุดมศึกษา สุวินทวงศ์ เพื่อสร้างความเชื่อมั่นในการจัดการศึกษาที่สนองต่อความสนใจและความต้องการของผู้เรียน ผู้ปกครอง ชุมชน สังคม และโดยเฉพาะอย่างยิ่งหน่วยงานต้นสังกัดที่รับผิดชอบคุณภาพมาตรฐานการศึกษาของชาติ

ขอขอบพระคุณผู้ทรงคุณวุฒิที่ได้ให้คำปรึกษา คำแนะนำในการประเมินตนเอง และขอขอบคุณผู้มีส่วนเกี่ยวข้องทุกท่านที่ร่วมในการจัดทำรายงานผลการประเมินดังกล่าว โดยเฉพาะอย่างยิ่ง คณะครูโรงเรียนเตรียมอุดมศึกษา สุวินทวงศ์ ที่ได้จัดทำรายงานผลการประเมินตนเองฉบับนี้ให้เป็นที่ไปด้วยความเรียบร้อย

โรงเรียนเตรียมอุดมศึกษา สุวินทวงศ์



สารบัญ

เนื้อหา	หน้า
คำนำ	ก
ส่วนที่ ๑ ข้อมูลทั่วไปของกลุ่มโรงเรียนเตรียมอุดมศึกษา สุวินทวงศ์	
๑.๑ ข้อมูลทั่วไป	๕
๑.๒ ข้อมูลบุคลากรของโรงเรียนเตรียมอุดมศึกษา สุวินทวงศ์	๑๐
๑.๓ ข้อมูลนักเรียน	๑๒
๑.๔ ข้อมูลผลสัมฤทธิ์ทางการเรียนระดับสถานศึกษา	๑๓
๑.๕ ผลการทดสอบทางการศึกษาระดับชาตินี้ขั้นพื้นฐาน (O-NET) ปีการศึกษา ๒๕๖๓	๑๙
๑.๖ ข้อมูลการใช้แหล่งเรียนรู้ภายในและภายนอกโรงเรียน ปีการศึกษา ๒๕๖๓	๒๕
๑.๗ โครงสร้างหลักสูตรสถานศึกษา	๒๗
๑.๘ ผลการประเมินภายนอกรอบสาม	๓๑
ส่วนที่ ๒ ผลการพัฒนาคุณภาพการศึกษา	
มาตรฐานที่ ๑ คุณภาพผู้เรียน	๓๔
มาตรฐานที่ ๒ กระบวนการบริหารและการจัดการ	๔๗
มาตรฐานที่ ๓ กระบวนการจัดการเรียนการสอนที่เน้นผู้เรียนเป็นสำคัญ	๕๕
ผลการพัฒนาคุณภาพการศึกษาเปรียบเทียบกับค่าเป้าหมาย ปีการศึกษา ๒๕๖๓	๕๘
ส่วนที่ ๓ สรุปผล แนวทางการพัฒนา และความช่วยเหลือ	
สรุปผลการประเมินในภาพรวม	๖๑
แนวทางการพัฒนาในอนาคต	๖๔
ความต้องการและการช่วยเหลือ	๖๔
ส่วนที่ ๔ ภาคผนวก	
ก ค่าเป้าหมายตามมาตรฐานการศึกษาของสถานศึกษา ปีการศึกษา ๒๕๖๓	๖๖
ข Qr code ภาพกิจกรรมการดำเนินงานตามมาตรฐานการศึกษา ปีการศึกษา ๒๕๖๓	๖๘
ค คำรับรองเอกสารรายงานการประเมินคุณภาพภายในสถานศึกษา (SAR)	๖๙





๑.๑ ข้อมูลทั่วไป

โรงเรียนเตรียมอุดมศึกษา สุวินทวงศ์ สหวิทยาเขตเบญจบุรพา ตั้งอยู่เลขที่ ๖๗ หมู่ ๘ ซอยร่วมพัฒนา ถนนสุวินทวงศ์ แขวงลำผักชี เขตหนองจอก จังหวัดกรุงเทพมหานคร รหัสไปรษณีย์ ๑๐๕๓๐ สังกัดสำนักงานเขตพื้นที่การศึกษามัธยมศึกษา เขต ๒ เปิดสอนระดับชั้นมัธยมศึกษาปีที่ ๑ ถึง ระดับชั้นมัธยมศึกษาปีที่ ๖ มีเนื้อที่ ๒๐ ไร่ โทรศัพท์ ๐๒-๑๗๕๔-๘๒๓-๙ โทรสาร ๐๒-๑๗๕๔-๘๒๘ E-mail : traimsuwin@gmail.com Website : www.tusw.ac.th

เขตพื้นที่บริการของโรงเรียนเตรียมอุดมศึกษา สุวินทวงศ์

เขตหนองจอก

- แขวงลำต้อยติ่ง
- แขวงลำผักชี
- แขวงโคกแฝด
- แขวงกระทุ่มราย

เขตลาดกระบัง

- แขวงลำปลาทิว
- แขวงทับยาว

เขตสะพานสูง

- แขวงสะพานสูง หมู่ที่ ๑-๑๑

๑) ถนนรามคำแหง

- ซอยรามคำแหง ฝั่งซ้าย (เลขคี่) ตั้งแต่ซอยรามคำแหง ๑๒๗/๒ ถึง ซอยรามคำแหง ๑๘๓
- ซอยรามคำแหง ฝั่งขวา (เลขคู่) ตั้งแต่ซอยรามคำแหง ๘๖ ถึง ซอยรามคำแหง ๑๖๒/๑
- ซอยพฤษชาติ ถึง ซอยพฤษชาติ ๓๒
- ซอยสุวรรณพฤษฯ ถึง ซอยสุวรรณพฤษฯ ๑๗
- ซอยชัยพฤษฯ ถึง ซอยชัยพฤษฯ ๒๙
- ซอยกัลปพฤษฯ

๒) ถนนราษฎร์พัฒนา

- ซอยราษฎร์พัฒนา ฝั่งซ้าย (เลขคี่) ตั้งแต่ซอยราษฎร์พัฒนา ๑ ถึง ซอยราษฎร์พัฒนา ๓๕ ยกเว้นซอยราษฎร์พัฒนา ๑๕ ฝั่งขวา (เลขคู่) ตั้งแต่บ้านเลขที่ ๒๖ ถึง บ้านเลขที่ ๔๔, ซอยราษฎร์พัฒนา ๑๕ ฝั่งซ้าย (เลขคี่) ตั้งแต่บ้านเลขที่ ๑๙ ถึง บ้านเลขที่ ๓๙, ซอยราษฎร์พัฒนา ๑๕ แยก ๑, ซอยราษฎร์พัฒนา ๑๕ แยก ๒, ซอยราษฎร์พัฒนา ๑๕ แยก ๓, ซอยราษฎร์พัฒนา ๑๕ แยก ๔, ซอยราษฎร์พัฒนา ๑๕ แยก ๕, ซอยราษฎร์พัฒนา ๑๕ แยก ๖ และซอยราษฎร์พัฒนา ๑๕ แยก ๗



- ซอยราษฎร์พัฒนา ฝั่งขวา (เลขคู่) ตั้งแต่ซอยราษฎร์พัฒนา ๒ ถึง ซอยราษฎร์พัฒนา ๓๐
- ๓) ถนนเคหะร่มเกล้า
- ซอยเคหะร่มเกล้า ฝั่งซ้าย (เลขคี่) ตั้งแต่ ซอยเคหะร่มเกล้า ๔๓ ถึง ซอยเคหะร่มเกล้า ๔๕
 - ซอยเคหะร่มเกล้า ฝั่งขวา (เลขคู่) ตั้งแต่ ซอยเคหะร่มเกล้า ๗๐ ถึง ซอยเคหะร่มเกล้า ๗๒
- ๔) ถนนกาญจนาภิเษก ฝั่งซ้าย (เลขคี่) ตั้งแต่บ้านเลขที่ ๑ ถึง บ้านเลขที่ ๖๕ ถนนกาญจนาภิเษก ฝั่งขวา (เลขคู่) ตั้งแต่บ้านเลขที่ ๒ ถึง บ้านเลขที่ ๑๖๖
- ซอยกาญจนาภิเษก ฝั่งซ้าย (เลขคี่) ตั้งแต่ซอยกาญจนาภิเษก ๑๓ ถึงซอยกาญจนาภิเษก ๑๕
 - ซอยกาญจนาภิเษก ฝั่งขวา (เลขคู่) ซอยกาญจนาภิเษก ๑๒

เขตมีนบุรี แขวงมีนบุรี หมู่ที่ ๘-๑๒

๑) ถนนรามคำแหง (ฝั่งขวา)

- ซอยรามคำแหง ๑๖๔,๑๖๖,๑๗๐,๑๗๒ หมู่ที่ ๑๒ แขวงมีนบุรี (เดิม)
- ซอยรามคำแหง ๑๗๔ ด้านหน้า หมู่ที่ ๑๑ แขวงมีนบุรี (เดิม)
- ซอยรามคำแหง ๑๗๖,๑๗๘,๑๘๐,๑๘๒ หมู่ที่ ๑๑ แขวงมีนบุรี (เดิม)
- ซอยรามคำแหง ๑๘๔ ด้านหน้า หมู่ที่ ๑๑ แขวงมีนบุรี (เดิม)
- ซอยรามคำแหง ๑๘๖ หมู่ที่ ๑๑ แขวงมีนบุรี (เดิม)
- ซอยรามคำแหง ๑๘๖/๑,๑๘๘,๑๙๐,๑๙๐/๑ หมู่ที่ ๑๐ แขวงมีนบุรี (เดิม)
- ซอยรามคำแหง ๑๙๐/๓ ด้านหน้า หมู่ที่ ๙ แขวงมีนบุรี (เดิม)
- ซอยรามคำแหง ๑๙๒,๑๙๔ หมู่ที่ ๘ แขวงมีนบุรี (เดิม)

๒) ถนนรามคำแหง (ฝั่งซ้าย)

- ซอยรามคำแหง ๑๘๕,๑๘๗,๑๘๗/๑ หมู่ที่ ๑๒ แขวงมีนบุรี (เดิม)
- ซอยรามคำแหง ๑๘๙,๑๙๑,๑๙๓,๑๙๕,๑๙๗,๑๙๙ หมู่ที่ ๑๑ แขวงมีนบุรี (เดิม)
- ซอยรามคำแหง ๒๐๑,๒๐๓,๒๐๕ หมู่ที่ ๑๐ แขวงมีนบุรี (เดิม)
- ซอยรามคำแหง ๒๐๗ หมู่ที่ ๙ แขวงมีนบุรี (เดิม)
- ซอยรามคำแหง ๒๐๙,๒๐๙/๑,๒๑๑ หมู่ที่ ๘ แขวงมีนบุรี (เดิม)

เขตบางกะปิ แขวงหัวหมาก

(เฉพาะถนนรามคำแหง นับจากโรงเรียนเตรียมอุดมศึกษาน้อมเกล้าถึงสี่แยกลำสาลี)

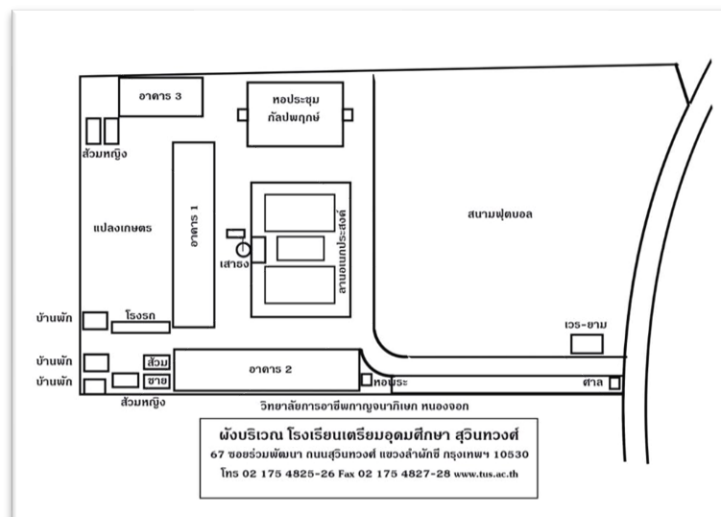


ประวัติการก่อตั้งโรงเรียนเตรียมอุดมศึกษา สุวินทวงศ์

โรงเรียนเตรียมอุดมศึกษา สุวินทวงศ์ เป็นโรงเรียนมัธยมศึกษา ประเภท สหศึกษา สังกัดสำนักงานเขตพื้นที่การศึกษามัธยมศึกษา เขต ๒ สำนักงานคณะกรรมการการศึกษาขั้นพื้นฐาน กระทรวงศึกษาธิการ ตั้งอยู่ที่เลขที่ ๖๗ หมู่ ๘ ซอยร่วมพัฒนา ถนนสุวินทวงศ์ แขวงลำผักชี เขตหนองจอก กรุงเทพมหานคร ๑๐๕๓๐ บนที่ดินราชพัสดุ กรมธนารักษ์ จำนวน ๒๐ ไร่ ประกาศจัดตั้งโรงเรียน เมื่อวันที่ ๑๕ กรกฎาคม พ.ศ. ๒๕๓๗ โดย พณฯ นายสัมพันธ์ ทองสมัคร รัฐมนตรีว่าการกระทรวงศึกษาธิการ

สืบเนื่องจากในปีการศึกษา ๒๕๓๗ กระทรวงศึกษาธิการมีนโยบายจัดตั้งโรงเรียนมัธยมศึกษาตอนปลาย ๔ มุมเมืองขึ้น เพื่อขยายโอกาสทางการศึกษาในระดับมัธยมศึกษาและเป็นการยกย่องเชิดชูเกียรติตลอดจนรำลึกถึงคุณงามความดีของท่านโกวิท วรรณพัฒน์ อดีตปลัดกระทรวงศึกษาธิการ ที่ได้สร้างคุณประโยชน์แก่วงการศึกษาไทย และเป็นผู้ที่อุทิศตนเพื่อพัฒนาการศึกษาของชาติมาตลอดชีวิตราชการ โดยมีดำริให้จัดตั้งโรงเรียนมัธยมศึกษาตอนปลายแบบโรงเรียนเตรียมอุดมศึกษาขึ้นและมอบหมายให้เป็นสาขาของโรงเรียนเตรียมอุดมศึกษา โดยใช้ชื่อว่า โรงเรียนเตรียมอุดมศึกษา (พญาไท) สุวินทวงศ์ มีพิธีวางศิลาฤกษ์ ในวันที่ ๘ สิงหาคม ๒๕๓๗ และได้รับนักเรียนชั้นมัธยมศึกษาปีที่ ๔ ซึ่งเป็นรุ่นแรก ในปีการศึกษา ๒๕๓๗ จำนวน ๔๓ คน โดยฝากเรียนไว้ที่โรงเรียนเตรียมอุดมศึกษา พญาไท

ต่อมาในช่วงปี พ.ศ. ๒๕๓๘-๒๕๔๐ ได้เกิดวิกฤติทางด้านเศรษฐกิจขึ้นในประเทศ จึงทำให้การก่อสร้างโรงเรียนต้องหยุดชะงักลง จนกระทั่งปีการศึกษา ๒๕๕๐ สำนักงานคณะกรรมการการศึกษาขั้นพื้นฐาน กระทรวงศึกษาธิการได้เสนอขออนุมัติหลักการ การจัดการศึกษารูปแบบสหกิจขึ้นเพื่อแก้ไขปัญหารองรับปริมาณนักเรียนในเขตกรุงเทพมหานครและได้รับการอนุมัติจากคณะรัฐมนตรีให้มีการจัดสร้างโรงเรียนขึ้นใหม่ ในที่ดินราชพัสดุเดิมของโรงเรียนจำนวน ๒๐ ไร่ โดยให้ชื่อโรงเรียนว่า “โรงเรียนเตรียมอุดมศึกษา สุวินทวงศ์” และเปิดรับนักเรียนตั้งแต่ปีการศึกษา ๒๕๕๐ เป็นต้นมา โดยฝากเรียนไว้ที่ โรงเรียนเตรียมอุดมศึกษาน้อมเกล้า ถนนรามคำแหง เขตสะพานสูง กรุงเทพมหานคร ซึ่งได้รับความอนุเคราะห์อย่างสูงจากท่านผู้อำนวยการยอร์ช เสมอมิตร ผู้อำนวยการโรงเรียนเตรียมอุดมศึกษาน้อมเกล้า คณะครูอาจารย์และนักเรียนตลอดจนนักการภารโรงทุกคน และเมื่อวันที่ ๒๙ มกราคม ๒๕๕๑ สำนักงานเขตพื้นที่การศึกษา กรุงเทพมหานคร เขต ๒ ได้มีคำสั่งแต่งตั้งให้นายสุทธิพงษ์ โมรรารรณ รองผู้อำนวยการโรงเรียนสตรีวิทยา ๒ มาดำรงตำแหน่งผู้อำนวยการโรงเรียนเตรียมอุดมศึกษา สุวินทวงศ์ เป็นคนแรก





ข้อมูลจำเพาะของโรงเรียน

ชื่อโรงเรียน	โรงเรียนเตรียมอุดมศึกษา สุวินทวงศ์
ชื่อภาษาอังกฤษ	Triam Udom Suksa Suwinthawong School
ประเภทโรงเรียน	สหศึกษา (โรงเรียนรัฐบาล)
อักษรย่อ	ต.อ.ส. (T.U.S.)
เครื่องหมายประจำโรงเรียน	ตราพระเกี้ยว
สหวิทยาเขต	เบญจบุรพา
สังกัด	สำนักงานเขตพื้นที่การศึกษามัชฌิมศึกษา กรุงเทพมหานคร เขต ๒ สำนักงานคณะกรรมการ การศึกษาขั้นพื้นฐาน กระทรวงศึกษาธิการ
สถานที่ตั้ง	๖๗ หมู่ ๘ ซอยร่วมพัฒนา ถนนสุวินทวงศ์ แขวงลำผักชี เขตหนองจอก กรุงเทพมหานคร ๑๐๕๓๐
วันก่อตั้งโรงเรียน	๑๕ กรกฎาคม พ.ศ.๒๕๓๗
ปรัชญา	ความเป็นเลิศทางวิชาการ และคุณธรรม
วิสัยทัศน์	โรงเรียนเตรียมอุดมศึกษา สุวินทวงศ์ เป็นองค์กรที่มุ่ง พัฒนาผู้เรียนให้มีความเป็นเลิศทางวิชาการ และคุณธรรม น้อมนำปรัชญาเศรษฐกิจพอเพียง
คำขวัญ	คุณธรรม นำความรู้ เชิดชู สถาบัน
อัตลักษณ์	วินัยเยี่ยม มารยาทงาม
เอกลักษณ์	สถาบันนี้ สร้างคนดี มีความรู้ สู่งาน
คุณธรรมอัตลักษณ์	นักเรียนโรงเรียนเตรียมอุดมศึกษา สุวินทวงศ์ มีความรับผิดชอบ มีวินัย สุภาพ และเมตตา
พระพุทธรูปประจำโรงเรียน	พระพุทธรูปตรัยมหายามงคล
ธงประจำโรงเรียน	ธงสีชมพู ตรงกลางประดับตราพระเกี้ยว
สีประจำโรงเรียน	สีชมพู หมายถึง สีประจำวันพระราชสมภพ รัชกาลที่ ๕
ดอกไม้ประจำโรงเรียน	ดอกกัลปพฤกษ์
ผู้อำนวยการโรงเรียน	นายจิรศักดิ์ เดชเกิด





คณะผู้บริหาร

รายชื่อ	กลุ่มบริหาร
 นายจිරศักดิ์ เดชเกิด	ผู้อำนวยการ โรงเรียนเตรียมอุดมศึกษา สุวินทวงศ์
 นายภักดี แสงจันทร์	รองผู้อำนวยการโรงเรียน กลุ่มบริหารกิจการนักเรียน
 นางเวียงพิงค์ แสงอาจ	รองผู้อำนวยการโรงเรียน กลุ่มบริหารงบประมาณและทั่วไป
 นางสาวรองกาญจน์ ระวังภัย	รองผู้อำนวยการโรงเรียน กลุ่มบริหารวิชาการและงานบุคคล





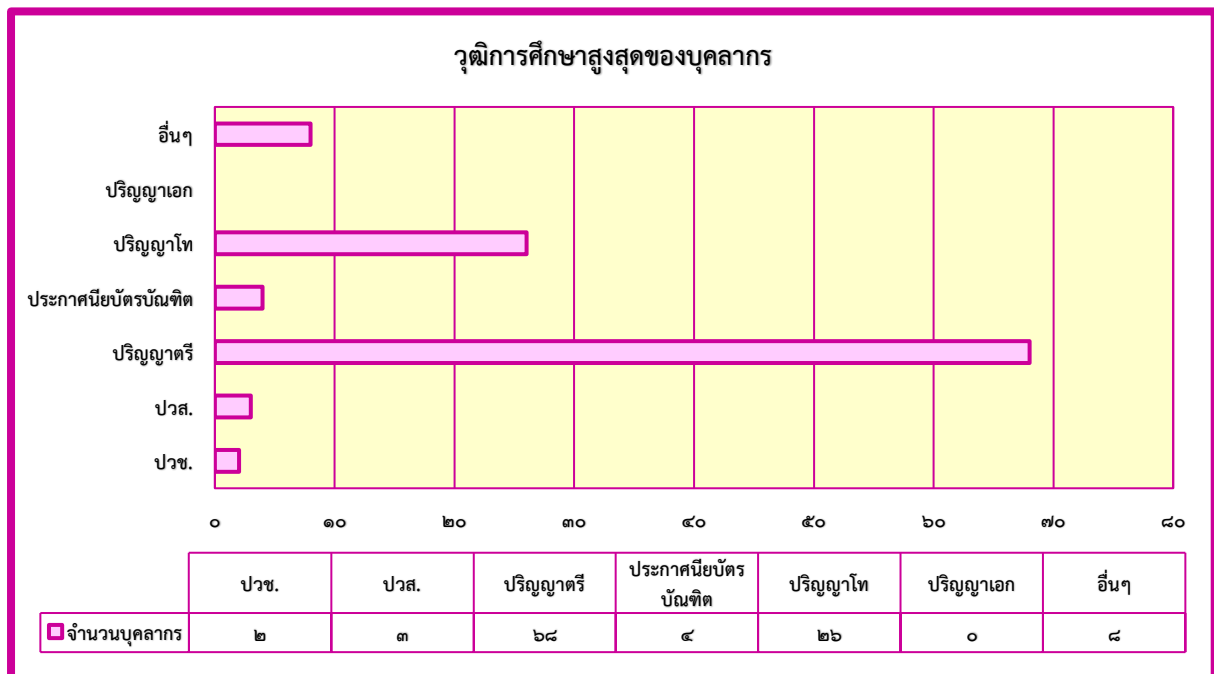
๑.๒ ข้อมูลบุคลากรของสถานศึกษา

๑) จำนวนบุคลากร

บุคลากร	ผู้บริหาร	ครูผู้สอน (ข้าราชการ)	พนักงาน ราชการ	ครู อัตราจ้าง	เจ้าหน้าที่ สำนักงาน	นักพัฒนา
ปีการศึกษา ๒๕๖๓	๔	๗๔	๓	๑๐	๘	๑๒

๒) วุฒิการศึกษาสูงสุดของบุคลากร

วุฒิการศึกษา	จำนวนบุคลากร
ปวช.	๒
ปวส.	๓
ปริญญาตรี	๖๘
ประกาศนียบัตรบัณฑิต	๔
ปริญญาโท	๒๖
ปริญญาเอก	-
อื่นๆ	๘
รวม	๑๑๑



จากกราฟแสดงวุฒิการศึกษาสูงสุดของบุคลากร พบว่า จำนวนของบุคลากรมีวุฒิการศึกษาสูงสุดมากเป็นอันดับแรกคือ วุฒิการศึกษาระดับปริญญาตรี จำนวน ๖๘ คน ร้อยละ ๖๑.๒๖ รองลงมาคือ วุฒิการศึกษาระดับปริญญาโท จำนวน ๒๖ คน ร้อยละ ๒๓.๔๒ ตามด้วยวุฒิการศึกษาระดับอื่นๆ จำนวน ๘ คน ร้อยละ ๗.๒๐ วุฒิการศึกษาระดับประกาศนียบัตร จำนวน ๔ คน ร้อยละ ๓.๖๐ วุฒิการศึกษาระดับ ปวส. จำนวน ๓ คน ร้อยละ ๒.๗๐ และลำดับสุดท้ายคือวุฒิการศึกษาระดับ ปวช. จำนวน ๒ คน ร้อยละ ๑.๘๐

ภาระงานสอนของครูในแต่ละกลุ่มสาระการเรียนรู้

กลุ่มสาระการเรียนรู้	จำนวน (คน)	ภาระงานสอนเฉลี่ยของครู ๑ คน ในแต่ละสาขาวิชา (ชม./สัปดาห์)
กลุ่มสาระการเรียนรู้ภาษาไทย	๘	๒๑
กลุ่มสาระการเรียนรู้คณิตศาสตร์	๑๓	๒๑
กลุ่มสาระการเรียนรู้วิทยาศาสตร์และเทคโนโลยี	๒๐	๒๐
กลุ่มสาระการเรียนรู้ภาษาต่างประเทศ	๑๖	๒๒
กลุ่มสาระการเรียนรู้สังคมศึกษา ศาสนา และวัฒนธรรม	๑๐	๒๐
กลุ่มสาระการเรียนรู้ศิลปะ	๖	๑๘
กลุ่มสาระการเรียนรู้สุขศึกษาและพลศึกษา	๖	๑๘
กลุ่มสาระการเรียนรู้การงานอาชีพ	๕	๒๑
กิจกรรมพัฒนาผู้เรียน (แนะแนว)	๓	๑๙

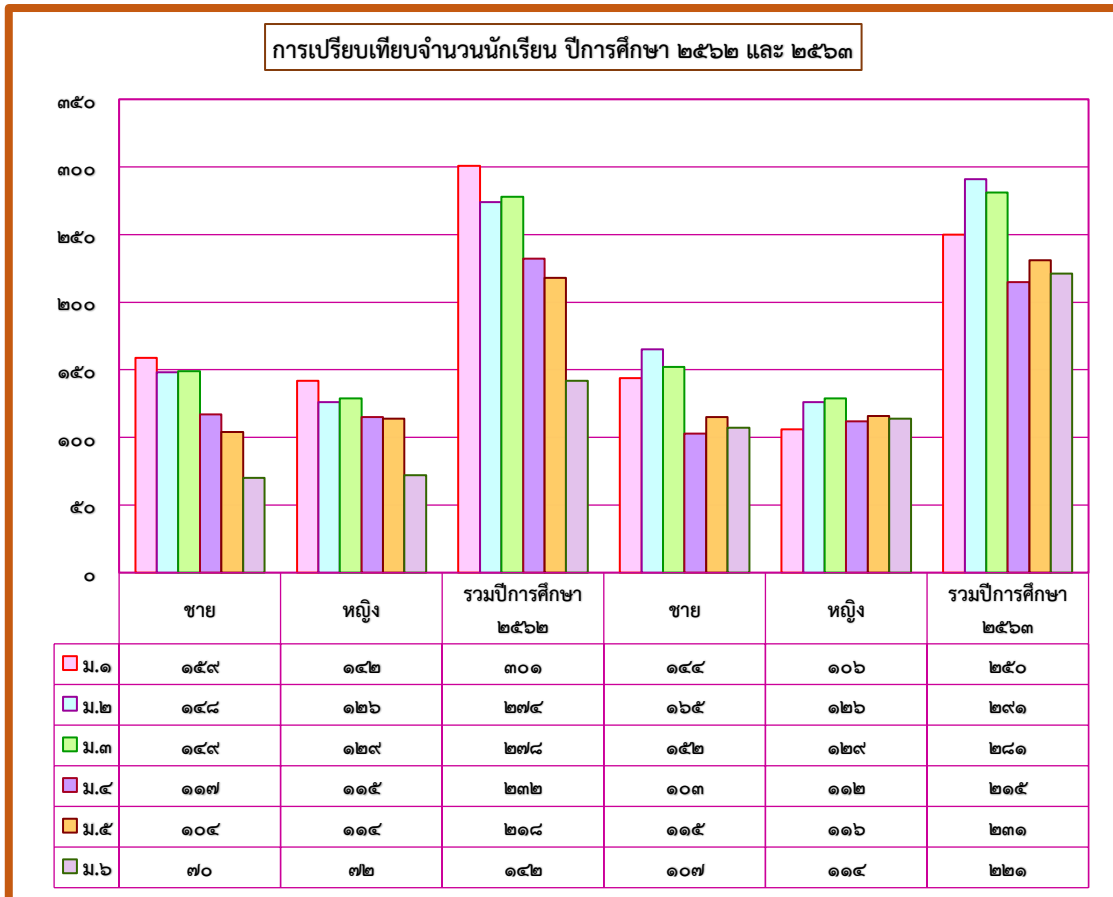




๑.๓ ข้อมูลนักเรียน

จำนวนนักเรียนปีการศึกษา ๒๕๖๓ รวม ๑,๔๘๙ คน (ข้อมูล ณ วันที่ ๓๐ เมษายน ๒๕๖๔)

ปีการศึกษา ๒๕๖๓				
ชั้นเรียน	ห้องเรียน	จำนวนนักเรียน		
		ชาย	หญิง	รวม
ม.๑	๘	๑๔๔	๑๐๖	๒๕๐
ม.๒	๙	๑๖๕	๑๒๖	๒๙๑
ม.๓	๘	๑๕๒	๑๒๙	๒๘๑
ม.๔	๗	๑๐๓	๑๑๒	๒๑๕
ม.๕	๗	๑๑๕	๑๑๖	๒๓๑
ม.๖	๖	๑๐๗	๑๑๔	๒๒๑
รวม	๔๕	๗๘๖	๗๐๓	๑,๔๘๙



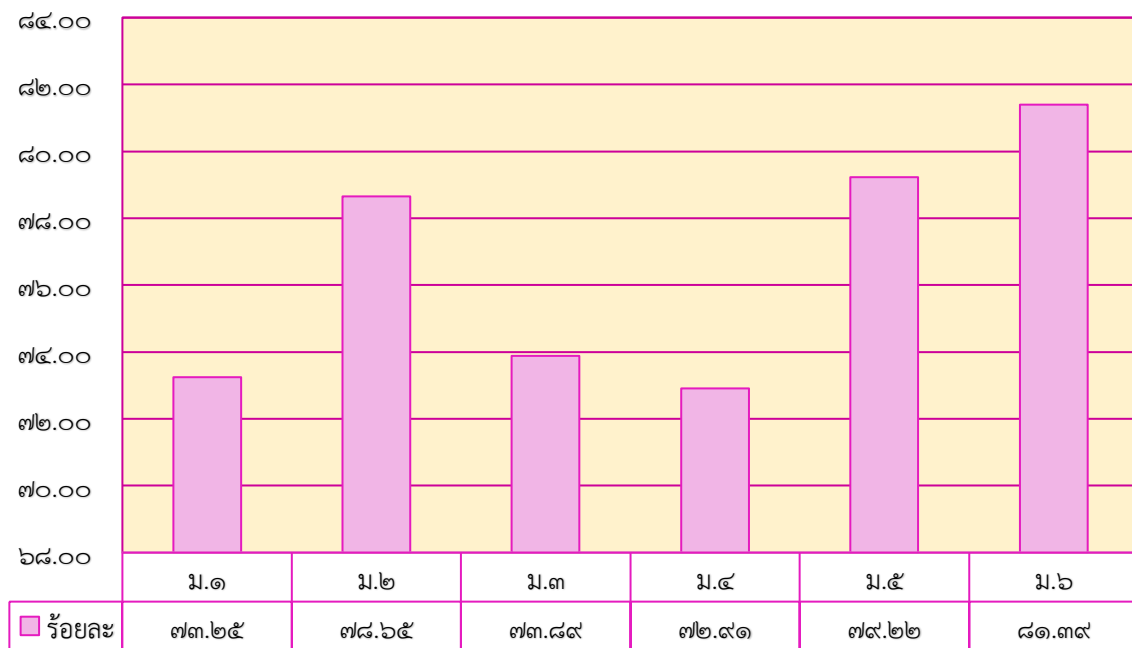


๑.๔ ข้อมูลผลสัมฤทธิ์ทางการเรียนระดับสถานศึกษา

จำนวนและร้อยละของนักเรียนที่มีผลสัมฤทธิ์ทางการเรียนเฉลี่ย ๘ กลุ่มสาระการเรียนรู้ สูงกว่าค่าเป้าหมายของสถานศึกษา ระดับชั้นมัธยมศึกษาปีที่ ๑ - ๖ ปีการศึกษา ๒๕๖๓

ระดับชั้น	ผลสัมฤทธิ์ทางการเรียนเฉลี่ย	
	จำนวน	ร้อยละ
ม.๑	๑๘๓	๗๓.๒๕
ม.๒	๒๒๙	๗๘.๖๕
ม.๓	๒๐๘	๗๓.๘๙
ม.๔	๑๕๗	๗๒.๙๑
ม.๕	๑๘๓	๗๙.๒๒
ม.๖	๑๘๐	๘๑.๓๙

ร้อยละของนักเรียนที่มีผลสัมฤทธิ์ทางการเรียนเฉลี่ย ๘ กลุ่มสาระการเรียนรู้ สูงกว่าค่าเป้าหมายของสถานศึกษา ระดับชั้นมัธยมศึกษาปีที่ ๑ - ๖





ร้อยละของนักเรียนที่มีผลสัมฤทธิ์ทางการเรียนเฉลี่ย สูงกว่าค่าเป้าหมายของสถานศึกษา
ระดับชั้นมัธยมศึกษาปีที่ ๑ - ๖ ปีการศึกษา ๒๕๖๓ จำแนกตามกลุ่มสาระการเรียนรู้

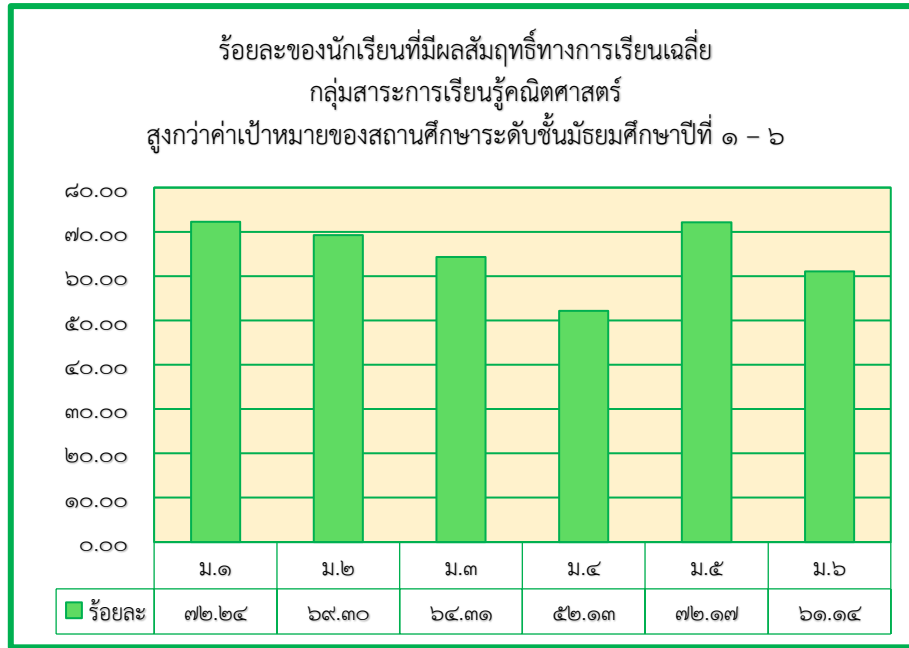
กลุ่มสาระฯ ระดับชั้น	ภาษาไทย		คณิตศาสตร์		วิทยาศาสตร์		สังคมศึกษาฯ		สุขศึกษาและ พลศึกษา		ศิลปะ		การงานฯ		ภาษาต่างประเทศ	
	จำนวน	ร้อยละ	จำนวน	ร้อยละ	จำนวน	ร้อยละ	จำนวน	ร้อยละ	จำนวน	ร้อยละ	จำนวน	ร้อยละ	จำนวน	ร้อยละ	จำนวน	ร้อยละ
ม.๑	๑๕๑	๖๑.๖๓	๑๗๗	๗๒.๒๔	๑๖๓	๖๕.๑๗	๑๕๑	๖๐.๓๐	๒๒๔	๙๘.๗๙	๑๙๘	๗๘.๖๙	๒๔๘	๕๔.๘๔	๑๕๓	๖๐.๖๙
ม.๒	๑๘๔	๖๔.๑๑	๑๘๙	๖๙.๓๐	๒๕๑	๘๖.๑๐	๒๓๘	๘๑.๙๔	๒๘๓	๙๘.๒๗	๒๓๑	๘๐.๒๑	๒๙๑	๕๔.๘๔	๑๖๔	๕๖.๙๔
ม.๓	๑๕๔	๕๗.๒๕	๑๗๘	๖๔.๓๑	๑๙๒	๖๘.๔๔	๒๔๑	๘๕.๘๒	๒๔๒	๘๙.๙๖	๒๒๔	๘๓.๒๗	๒๗๖	๘๗.๕๖	๑๕๔	๕๗.๐๖
ม.๔	๑๒๐	๕๖.๘๗	๑๑๐	๕๒.๓๘	๑๑๘	๕๕.๙๒	๑๔๒	๖๕.๙๓	๒๑๐	๙๙.๐๖	๒๐๓	๙๔.๔๒	๒๑๗	๘๔.๗๙	๑๓๔	๖๒.๐๙
ม.๕	๑๗๕	๗๖.๐๙	๑๖๖	๗๒.๑๗	๑๖๑	๖๙.๖๔	๑๖๔	๗๑.๑๔	๒๒๕	๙๘.๖๘	๒๑๑	๙๑.๑๓	๒๓๐	๖๖.๓๖	๑๓๒	๕๗.๑๔
ม.๖	๒๑๓	๙๖.๘๒	๑๓๕	๖๑.๑๔	๑๕๕	๗๐.๒๘	๑๗๒	๗๗.๗๒	๑๘๓	๘๓.๑๘	๒๐๖	๙๒.๙๙	๒๒๐	๗๙.๒๖	๑๕๕	๗๐.๑๔

กลุ่มสาระการเรียนรู้ภาษาไทย

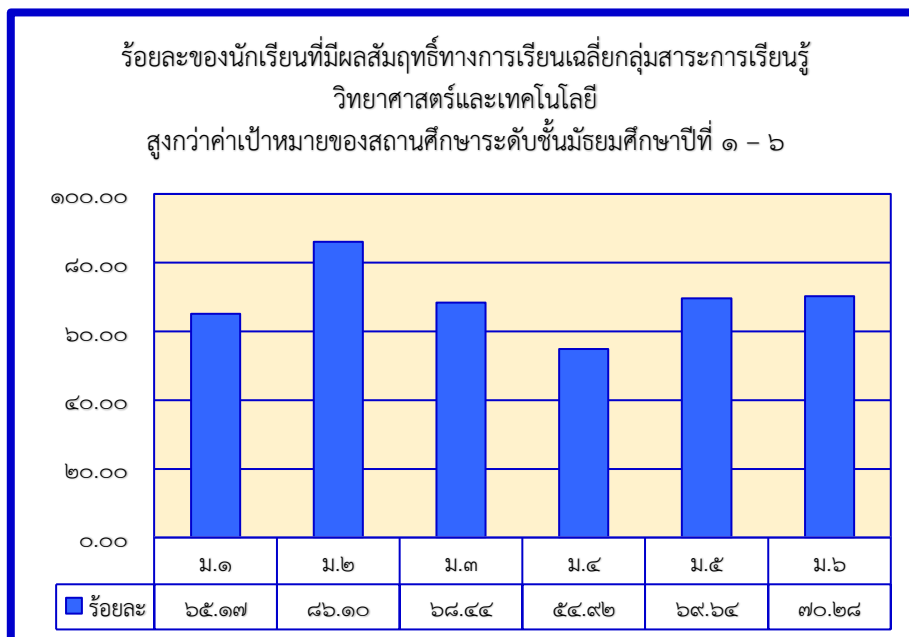




กลุ่มสาระการเรียนรู้คณิตศาสตร์



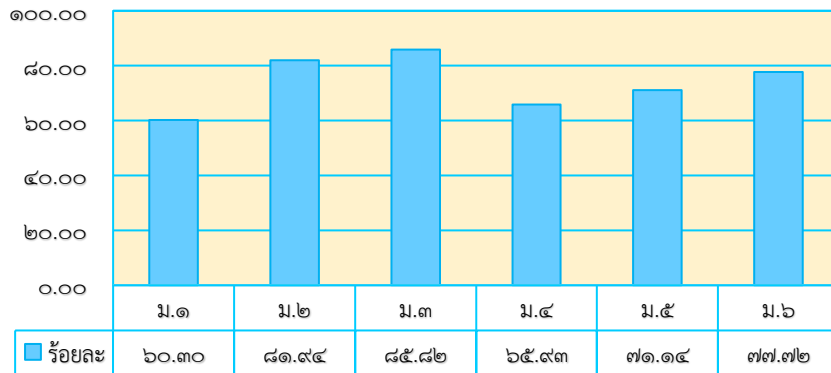
กลุ่มสาระการเรียนรู้วิทยาศาสตร์และเทคโนโลยี





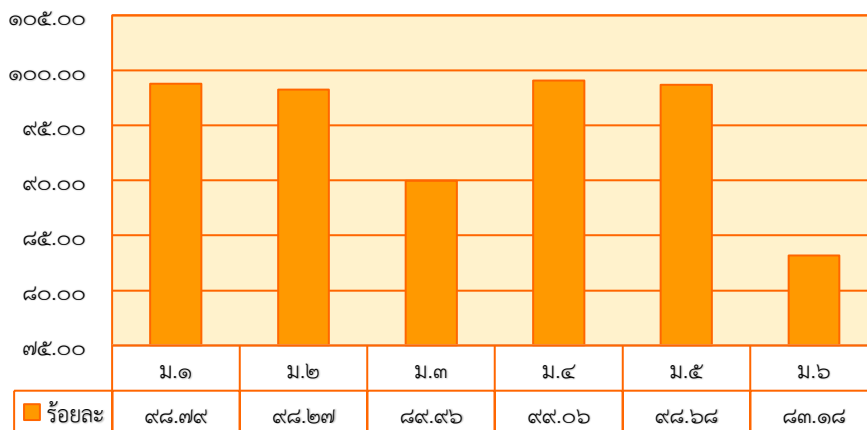
กลุ่มสาระการเรียนรู้สังคมศึกษา ศาสนา และวัฒนธรรม

ร้อยละของนักเรียนที่มีผลสัมฤทธิ์ทางการเรียนเฉลี่ยกลุ่มสาระการเรียนรู้
สังคมศึกษา ศาสนาและวัฒนธรรม
สูงกว่าค่าเป้าหมายของสถานศึกษาระดับชั้นมัธยมศึกษาปีที่ ๑ - ๖



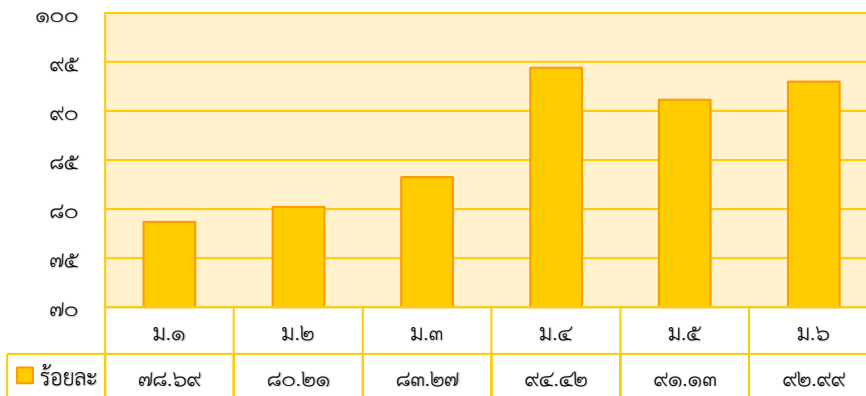
กลุ่มสาระการเรียนรู้สุขศึกษาและพลศึกษา

ร้อยละของนักเรียนที่มีผลสัมฤทธิ์ทางการเรียนเฉลี่ยกลุ่มสาระการเรียนรู้
สุขศึกษาและพลศึกษา
สูงกว่าค่าเป้าหมายของสถานศึกษาระดับชั้นมัธยมศึกษาปีที่ ๑ - ๖



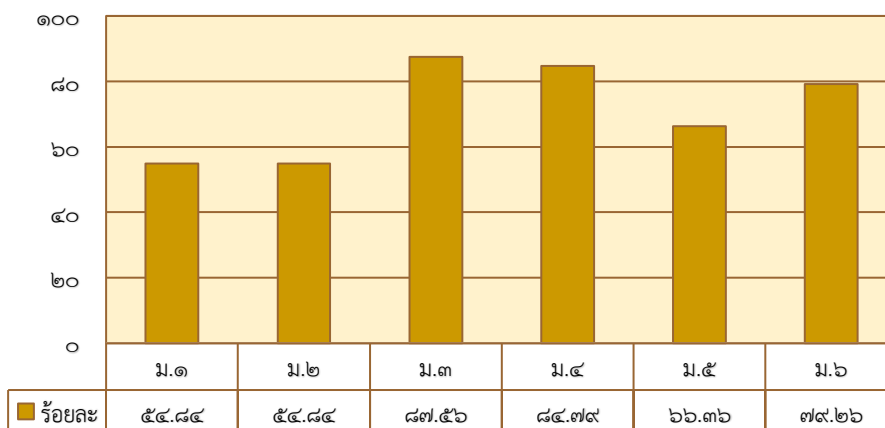
กลุ่มสาระการเรียนรู้ศิลปะ

ร้อยละของนักเรียนที่มีผลสัมฤทธิ์ทางการเรียนเฉลี่ย
กลุ่มสาระการเรียนรู้ศิลปะ
สูงกว่าค่าเป้าหมายของสถานศึกษาระดับชั้นมัธยมศึกษาปีที่ ๑ - ๖



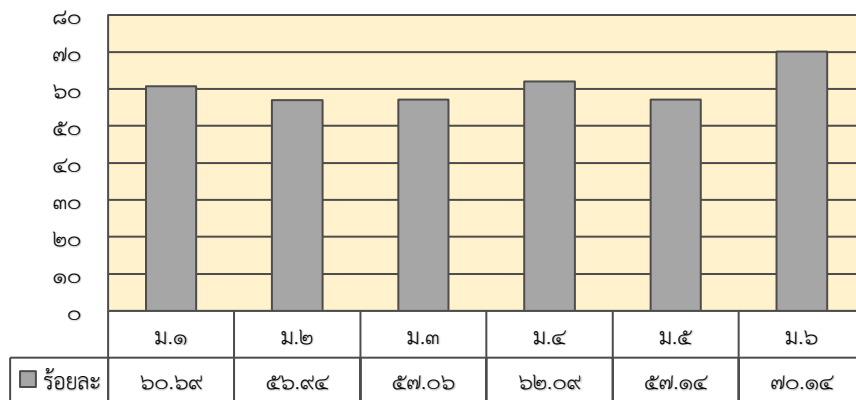
กลุ่มสาระการเรียนรู้การงานอาชีพ

ร้อยละของนักเรียนที่มีผลสัมฤทธิ์ทางการเรียนเฉลี่ย
กลุ่มสาระการเรียนรู้การงานอาชีพ
สูงกว่าค่าเป้าหมายของสถานศึกษาระดับชั้นมัธยมศึกษาปีที่ ๑ - ๖



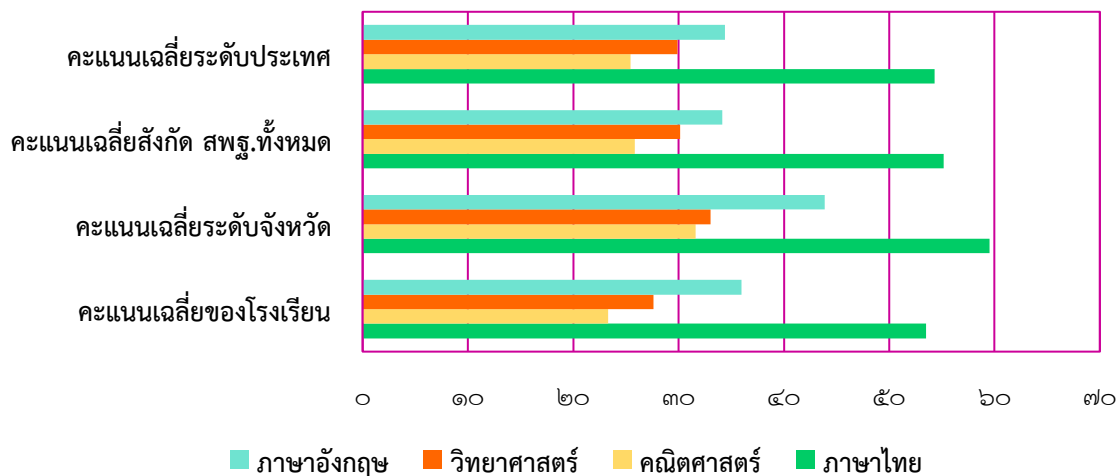
กลุ่มสาระการเรียนรู้ภาษาต่างประเทศ

ร้อยละของนักเรียนที่มีผลสัมฤทธิ์ทางการเรียนเฉลี่ยกลุ่มสาระการเรียนรู้
ภาษาต่างประเทศ
สูงกว่าค่าเป้าหมายของสถานศึกษาระดับชั้นมัธยมศึกษาปีที่ ๑ - ๖



**๑.๕ ผลการทดสอบทางการศึกษาระดับชาตินิยมขั้นพื้นฐาน (O-NET)****๑) ผลการทดสอบทางการศึกษาระดับชาตินิยมขั้นพื้นฐาน (O-NET) ประจำปีการศึกษา ๒๕๖๓****ชั้นมัธยมศึกษาปีที่ ๓**

ระดับ/รายวิชา	ภาษาไทย	คณิตศาสตร์	วิทยาศาสตร์	ภาษาอังกฤษ
จำนวนนักเรียน ที่เข้าสอบ	๓๔	๓๔	๔๖	๔๖
คะแนนเฉลี่ย ของโรงเรียน	๕๓.๕๙	๒๓.๒๙	๒๗.๕๙	๓๕.๙๘
คะแนนเฉลี่ย ระดับจังหวัด	๕๙.๕๑	๓๑.๖๑	๓๓.๐๒	๔๓.๘๗
คะแนนเฉลี่ย สังกัด สพฐ.ทั้งหมด	๕๕.๑๘	๒๕.๘๒	๓๐.๑๗	๓๔.๑๔
คะแนนเฉลี่ย ระดับประเทศ	๕๔.๒๙	๒๕.๔๖	๒๙.๘๙	๓๔.๓๘

ผลการทดสอบทางการศึกษาระดับชาตินิยมขั้นพื้นฐาน (O-NET)**ประจำปีการศึกษา ๒๕๖๓****ชั้นมัธยมศึกษาปีที่ ๓**



จากกราฟแสดงผลการทดสอบทางการศึกษาระดับชาตินิยมขั้นพื้นฐาน (O-NET) ประจำปีการศึกษา ๒๕๖๓ ระดับชั้นมัธยมศึกษาปีที่ ๓ พบว่า จำนวนนักเรียนสมัครเข้าสอบมีความแตกต่างกันในแต่ละรายวิชา คือ รายวิชาภาษาไทย กับรายวิชาคณิตศาสตร์ มีจำนวนผู้เข้าสอบ ๓๔ คน และรายวิชาวิทยาศาสตร์กับรายวิชาภาษาอังกฤษ มีจำนวนผู้เข้าสอบ ๔๖ คน และมีค่าเฉลี่ยระดับโรงเรียนที่สูงและต่ำกว่าระดับต่างๆ แยกตามรายวิชา ดังนี้

๑. รายวิชาภาษาไทย มีค่าเฉลี่ยระดับโรงเรียน ได้ร้อยละ ๕๓.๔๙ ซึ่งต่ำกว่าค่าเฉลี่ยระดับจังหวัดอยู่ที่ร้อยละ ๖.๐๒ ค่าเฉลี่ยระดับสังกัด สพฐ. อยู่ที่ร้อยละ ๑.๖๙ และค่าเฉลี่ยระดับประเทศ อยู่ที่ร้อยละ ๐.๘๐

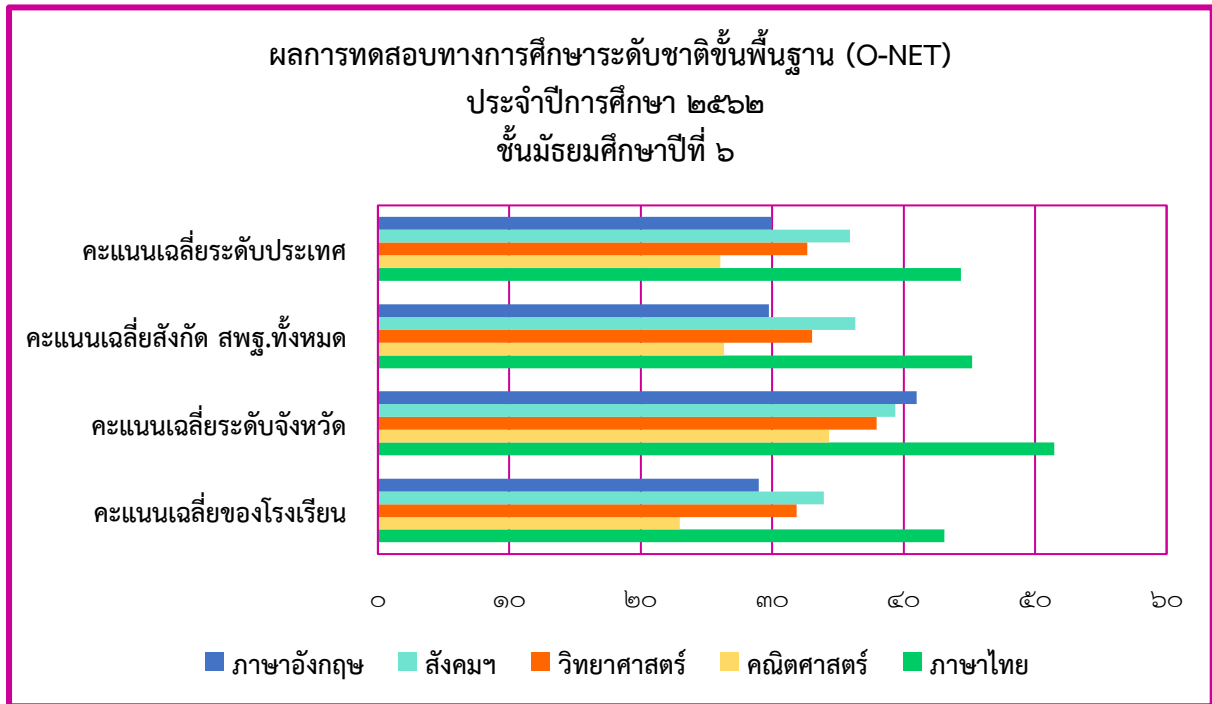
๒. รายวิชาคณิตศาสตร์ มีค่าเฉลี่ยระดับโรงเรียน ได้ร้อยละ ๒๓.๒๙ ซึ่งต่ำกว่าค่าเฉลี่ยระดับจังหวัดอยู่ที่ร้อยละ ๘.๓๒ ค่าเฉลี่ยระดับสังกัด สพฐ. อยู่ที่ร้อยละ ๒.๕๓ และค่าเฉลี่ยระดับประเทศ อยู่ที่ร้อยละ ๒.๑๗

๓. รายวิชาวิทยาศาสตร์ มีค่าเฉลี่ยระดับโรงเรียน ได้ร้อยละ ๒๗.๕๙ ซึ่งต่ำกว่าค่าเฉลี่ยระดับจังหวัดอยู่ที่ร้อยละ ๕.๔๓ ค่าเฉลี่ยระดับสังกัด สพฐ. อยู่ที่ร้อยละ ๒.๕๘ และค่าเฉลี่ยระดับประเทศ อยู่ที่ร้อยละ ๒.๓๐

๔. รายวิชาภาษาอังกฤษ มีค่าเฉลี่ยระดับโรงเรียน ได้ร้อยละ ๓๕.๙๘ ซึ่งต่ำกว่าค่าเฉลี่ยระดับจังหวัดอยู่ที่ร้อยละ ๗.๘๙ และสูงกว่าค่าเฉลี่ยระดับสังกัด สพฐ. อยู่ที่ร้อยละ ๑.๘๔ และค่าเฉลี่ยระดับประเทศ อยู่ที่ร้อยละ ๑.๖๐

ชั้นมัธยมศึกษาปีที่ ๖

ระดับ/รายวิชา	ภาษาไทย	คณิตศาสตร์	วิทยาศาสตร์	สังคมฯ	ภาษาอังกฤษ
คะแนนเฉลี่ยของโรงเรียน	๔๓.๐๙	๒๒.๙๕	๓๑.๘๖	๓๓.๙๒	๒๙.๙๘
คะแนนเฉลี่ยระดับจังหวัด	๕๑.๔๖	๓๔.๓๕	๓๗.๙๔	๓๙.๓๖	๔๐.๙๗
คะแนนเฉลี่ยสังกัด สพฐ. ทั้งหมด	๔๕.๒๒	๒๖.๓๓	๓๓.๐๔	๓๖.๓๒	๒๙.๗๓
คะแนนเฉลี่ยระดับประเทศ	๔๔.๓๖	๒๖.๐๔	๓๒.๖๘	๓๕.๙๓	๒๙.๙๔



จากกราฟแสดงผลการทดสอบทางการศึกษาระดับชาตินิยมขั้นพื้นฐาน (O-NET) ประจำปีการศึกษา ๒๕๖๒ ระดับชั้นมัธยมศึกษาปีที่ ๖ พบว่า ในแต่ละรายวิชามีค่าเฉลี่ยระดับโรงเรียนที่สูงและต่ำกว่าระดับต่างๆ แยกตามรายวิชา ดังนี้

๑. รายวิชาภาษาไทย มีค่าเฉลี่ยระดับโรงเรียน ได้ร้อยละ ๔๓.๐๙ ซึ่งต่ำกว่าค่าเฉลี่ยระดับจังหวัดอยู่ที่ร้อยละ ๘.๓๗ ค่าเฉลี่ยระดับสังกัด สพฐ. อยู่ที่ร้อยละ ๒.๑๓ และค่าเฉลี่ยระดับประเทศ อยู่ที่ร้อยละ ๑.๒๗

๒. รายวิชาคณิตศาสตร์ มีค่าเฉลี่ยระดับโรงเรียน ได้ร้อยละ ๒๒.๙๕ ซึ่งต่ำกว่าค่าเฉลี่ยระดับจังหวัดอยู่ที่ร้อยละ ๑๑.๔๐ ค่าเฉลี่ยระดับสังกัด สพฐ. อยู่ที่ร้อยละ ๓.๓๘ และค่าเฉลี่ยระดับประเทศ อยู่ที่ร้อยละ ๓.๐๙

๓. รายวิชาวิทยาศาสตร์ มีค่าเฉลี่ยระดับโรงเรียน ได้ร้อยละ ๓๑.๘๖ ซึ่งต่ำกว่าค่าเฉลี่ยระดับจังหวัดอยู่ที่ร้อยละ ๖.๐๘ ค่าเฉลี่ยระดับสังกัด สพฐ. อยู่ที่ร้อยละ ๑.๑๘ และค่าเฉลี่ยระดับประเทศ อยู่ที่ร้อยละ ๐.๘๒

๔. รายวิชาสังคมศึกษา มีค่าเฉลี่ยระดับโรงเรียน ได้ร้อยละ ๓๓.๙๒ ซึ่งต่ำกว่าค่าเฉลี่ยระดับจังหวัดอยู่ที่ร้อยละ ๕.๔๔ ค่าเฉลี่ยระดับสังกัด สพฐ. อยู่ที่ร้อยละ ๒.๔๐ และค่าเฉลี่ยระดับประเทศ อยู่ที่ร้อยละ ๒.๐๑

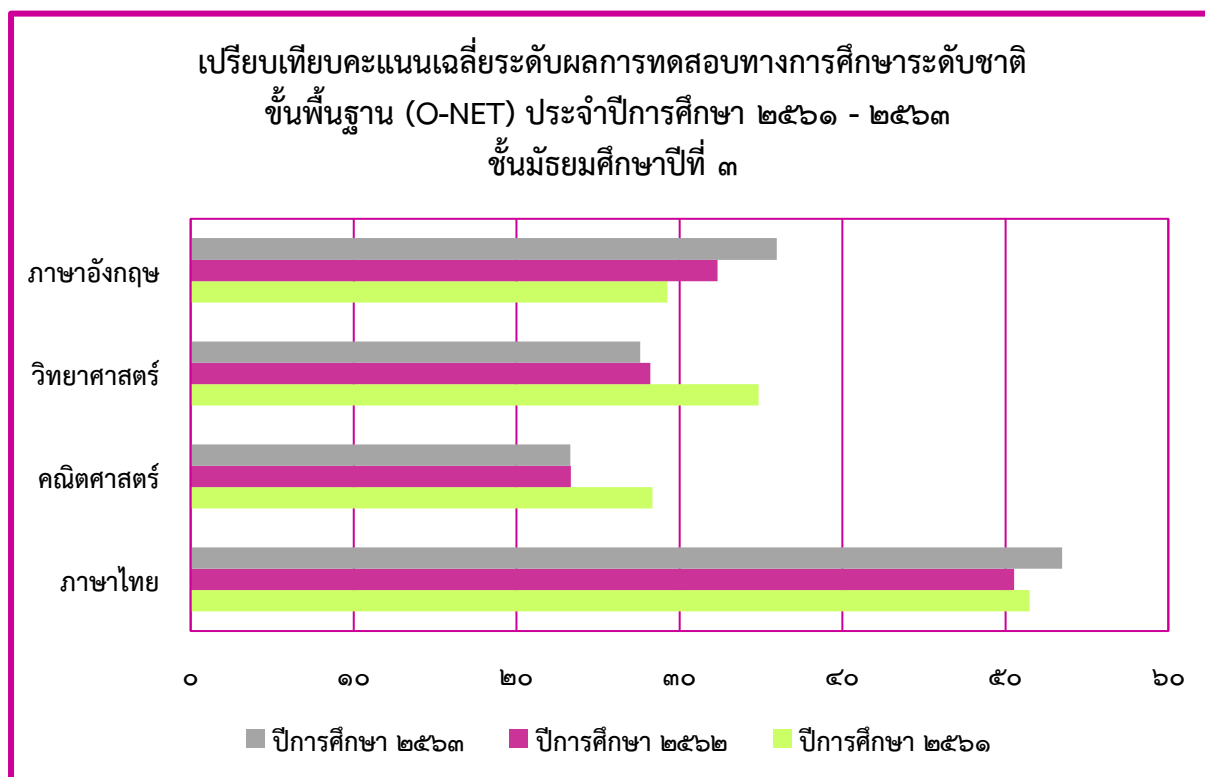
๕. รายวิชาภาษาอังกฤษ มีค่าเฉลี่ยระดับโรงเรียน ได้ร้อยละ ๒๙.๙๘ ซึ่งต่ำกว่าค่าเฉลี่ยระดับจังหวัดอยู่ที่ร้อยละ ๑๐.๙๙ และสูงกว่าค่าเฉลี่ยระดับสังกัด สพฐ. อยู่ที่ร้อยละ ๐.๒๕ ค่าเฉลี่ยระดับประเทศ อยู่ที่ร้อยละ ๐.๐๔



๒) เปรียบเทียบคะแนนเฉลี่ยระดับผลการทดสอบทางการศึกษาระดับชาตินี้พื้นฐาน (O-NET) ประจำปีการศึกษา ๒๕๕๖๑ - ๒๕๖๓

ชั้นมัธยมศึกษาปีที่ ๓

รายวิชา/ ปีการศึกษา	จำนวนผู้เข้าสอบ ปี ๒๕๖๓	ปีการศึกษา ๒๕๖๓	ปีการศึกษา ๒๕๖๒	ปีการศึกษา ๒๕๖๑
ภาษาไทย	๓๔ คน	๕๓.๔๙	๕๐.๕๕	๕๑.๔๗
คณิตศาสตร์	๓๔ คน	๒๓.๒๙	๒๓.๓๔	๒๘.๓๔
วิทยาศาสตร์	๔๖ คน	๒๗.๕๙	๒๘.๒๑	๓๔.๘๔
ภาษาอังกฤษ	๔๖ คน	๓๕.๙๘	๓๒.๓๔	๒๙.๒๖





จากกราฟแสดงการเปรียบเทียบคะแนนเฉลี่ยระดับผลการทดสอบทางการศึกษาระดับชาติขั้นพื้นฐาน (O-NET) ประจำปีการศึกษา ๒๕๕๖๑ - ๒๕๖๓ ระดับชั้นมัธยมศึกษาปีที่ ๓ โดยแยกตามรายวิชา พบว่าจำนวนนักเรียนสมัครเข้าสอบมีความแตกต่างกันในแต่ละรายวิชา คือ รายวิชาภาษาไทย กับรายวิชาคณิตศาสตร์ มีจำนวนผู้เข้าสอบ ๓๔ คน และรายวิชาวิทยาศาสตร์กับรายวิชาภาษาอังกฤษ มีจำนวนผู้เข้าสอบ ๔๖ คน และมีค่าเฉลี่ยเปรียบเทียบในปีการศึกษา ๒๕๖๑ - ๒๕๖๓ แยกตามรายวิชา ดังนี้

๑. รายวิชาภาษาไทย มีค่าเฉลี่ยคะแนนในปีการศึกษา ๒๕๖๓ สูงกว่าปีการศึกษา ๒๕๖๒ อยู่ที่ร้อยละ ๒.๙๔ และสูงกว่าปีการศึกษา ๒๕๖๑ อยู่ที่ร้อยละ ๒.๐๒

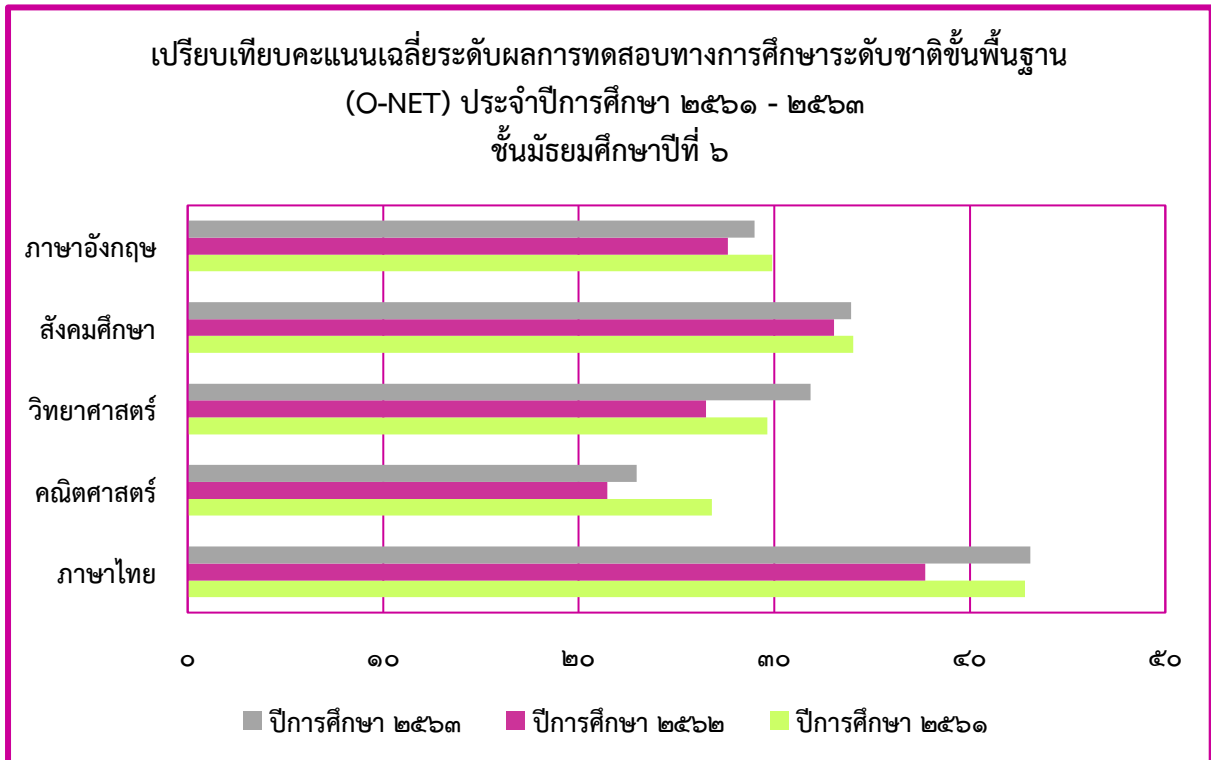
๒. รายวิชาคณิตศาสตร์ มีค่าเฉลี่ยคะแนนในปีการศึกษา ๒๕๖๓ ต่ำกว่าปีการศึกษา ๒๕๖๒ อยู่ที่ร้อยละ ๐.๐๕ และต่ำกว่าปีการศึกษา ๒๕๖๑ อยู่ที่ร้อยละ ๕.๐๕

๓. รายวิชาวิทยาศาสตร์ มีค่าเฉลี่ยคะแนนในปีการศึกษา ๒๕๖๓ ต่ำกว่าปีการศึกษา ๒๕๖๒ อยู่ที่ร้อยละ ๐.๖๒ และต่ำกว่าปีการศึกษา ๒๕๖๑ อยู่ที่ร้อยละ ๗.๒๕

๔. รายวิชาภาษาอังกฤษ มีค่าเฉลี่ยคะแนนในปีการศึกษา ๒๕๖๓ สูงกว่าปีการศึกษา ๒๕๖๒ อยู่ที่ร้อยละ ๓.๖๔ และสูงกว่าปีการศึกษา ๒๕๖๑ อยู่ที่ร้อยละ ๖.๗๒

ชั้นมัธยมศึกษาปีที่ ๖

รายวิชา/ปีการศึกษา	ปีการศึกษา ๒๕๖๓	ปีการศึกษา ๒๕๖๒	ปีการศึกษา ๒๕๖๑
ภาษาไทย	๔๓.๐๙	๓๗.๗๓	๔๒.๘๒
คณิตศาสตร์	๒๒.๙๕	๒๑.๔๗	๒๖.๘๐
วิทยาศาสตร์	๓๑.๘๖	๒๖.๕๒	๒๙.๖๖
สังคมฯ	๓๓.๙๒	๓๓.๐๖	๓๔.๐๔
ภาษาอังกฤษ	๒๘.๙๘	๒๗.๖๒	๒๙.๙๐



จากกราฟแสดงการเปรียบเทียบคะแนนเฉลี่ยระดับผลการทดสอบทางการศึกษาระดับชาติขั้นพื้นฐาน (O-NET) ประจำปีการศึกษา ๒๕๕๖๑ - ๒๕๖๓ ระดับชั้นมัธยมศึกษาปีที่ ๖ โดยแยกตามรายวิชา พบว่า

๑. รายวิชาภาษาไทย มีค่าเฉลี่ยคะแนนในปีการศึกษา ๒๕๖๓ สูงกว่าปีการศึกษา ๒๕๖๒ อยู่ที่ร้อยละ ๕.๓๖ และสูงกว่าปีการศึกษา ๒๕๖๑ อยู่ที่ร้อยละ ๐.๒๗

๒. รายวิชาคณิตศาสตร์ มีค่าเฉลี่ยคะแนนในปีการศึกษา ๒๕๖๓ สูงกว่าปีการศึกษา ๒๕๖๒ อยู่ที่ร้อยละ ๑.๔๘ และต่ำกว่าปีการศึกษา ๒๕๖๑ อยู่ที่ร้อยละ ๓.๘๕

๓. รายวิชาวิทยาศาสตร์ มีค่าเฉลี่ยคะแนนในปีการศึกษา ๒๕๖๓ สูงกว่าปีการศึกษา ๒๕๖๒ อยู่ที่ร้อยละ ๕.๓๔ และสูงกว่าปีการศึกษา ๒๕๖๑ อยู่ที่ร้อยละ ๒.๒๐

๔. รายวิชาสังคมศึกษา มีค่าเฉลี่ยคะแนนในปีการศึกษา ๒๕๖๓ สูงกว่าปีการศึกษา ๒๕๖๒ อยู่ที่ร้อยละ ๐.๘๖ และต่ำกว่าปีการศึกษา ๒๕๖๑ อยู่ที่ร้อยละ ๐.๑๒

๕. รายวิชาภาษาอังกฤษ มีค่าเฉลี่ยคะแนนในปีการศึกษา ๒๕๖๓ สูงกว่าปีการศึกษา ๒๕๖๒ อยู่ที่ร้อยละ ๑.๓๖ และต่ำกว่าปีการศึกษา ๒๕๖๑ อยู่ที่ร้อยละ ๐.๙๒

๑.๖ ข้อมูลการใช้แหล่งเรียนรู้ภายในและภายนอกโรงเรียน ปีการศึกษา ๒๕๖๓**๑) จำนวนนักเรียนที่ใช้แหล่งเรียนรู้ภายในโรงเรียน ปีการศึกษา ๒๕๖๓**

ที่	ชื่อแหล่งเรียนรู้	จำนวน (คน)	ร้อยละของนักเรียนทั้งหมด
๑.	ห้องสมุดโรงเรียน	๙๖๘	๖๕.๐๑
๒.	คลินิกคณิตศาสตร์	๖๙๒	๔๖.๔๗
๓.	ห้องศูนย์ส่งเสริมศึกษา	๖๐๘	๔๐.๘๓
๔.	ห้องปฏิบัติการวิทยาศาสตร์ ม.ต้น	๑,๑๒๐	๗๕.๒๑
๕.	ห้องปฏิบัติการทางฟิสิกส์	๑,๐๓๑	๖๙.๒๔
๖.	ห้องปฏิบัติการทางเคมี	๘๔๖	๕๖.๘๑
๗.	ห้องปฏิบัติการทางชีววิทยา	๑,๐๑๗	๖๘.๓๐
๘.	ห้องปฏิบัติการคอมพิวเตอร์ ๑	๑,๐๙๒	๗๓.๓๓
๙.	ห้องปฏิบัติการคอมพิวเตอร์ ๒	๑,๐๗๔	๗๐.๓๑
๑๐.	ห้องปฏิบัติการคอมพิวเตอร์ ๓	๙๑๖	๖๑.๕๑
๑๑.	ศูนย์การเรียนรู้เศรษฐกิจพอเพียง	๓๐๐	๒๐.๒๔
๑๒.	ห้องปฏิบัติการคหกรรม	๘๑๕	๕๔.๙๙
๑๓.	โรงฝึกงานช่างการงานอาชีพ	๓๖๗	๒๔.๗๖
๑๔.	ศูนย์การเรียนรู้ทัศนศิลป์	๑,๔๒๐	๙๕.๓๖
๑๕.	ศูนย์การเรียนรู้ดนตรี-นาฏศิลป์	๑,๔๒๐	๙๕.๓๖
๑๖.	ห้องศูนย์การเรียนรู้ภาษาไทย	๑,๔๒๐	๙๕.๓๖
๑๗.	ห้องศูนย์การเรียนรู้ภาษาอังกฤษ	๑,๑๙๘	๘๐.๔๕
๑๘.	คลินิกภาษาตะวันออก ภาษาจีน / ภาษาญี่ปุ่น / ภาษาเกาหลี	๑๔๒	๙.๕๓
๑๙.	ห้องศูนย์กิจกรรมแนะแนว	๑,๔๘๙	๑๐๐
๒๐.	ห้องศูนย์การเรียนรู้สังคมศึกษาฯ	๔๗๐	๓๑.๙๐
๒๑.	ห้องศูนย์การเรียนรู้ศาสนาสัมพันธ์	๔๔๐	๒๙.๘๗
๒๒.	ห้องละหมาด	๓๑๖	๒๒.๐๐
๒๓.	ห้องพยาบาล	๑,๑๙๐	๗๙.๙๑
๒๔.	ลานโดมชมพูพระแก้ว	๑,๔๘๙	๑๐๐
๒๕.	ลานเอนกประสงค์ (หน้าเสาธง)	๑,๔๘๙	๑๐๐

๒) แหล่งเรียนรู้ภายนอกโรงเรียน ปีการศึกษา ๒๕๖๒

**ระดับโรงเรียน**

ที่	ชื่อแหล่งเรียนรู้	ที่ตั้ง
๑.	-	-

หมายเหตุ : เนื่องจากสถานการณ์โรคระบาดโควิด-๑๙ ทำให้โรงเรียนไม่ได้จัดกิจกรรมการเรียนรู้
ภายนอกโรงเรียน เพื่อหลีกเลี่ยงความเสี่ยงจากการติดเชื้อโรคระบาด ดังกล่าว

ระดับกลุ่มสาระการเรียนรู้

ที่	กลุ่มสาระการเรียนรู้	รายวิชา	แหล่งเรียนรู้	จำนวน นักเรียน (คน)	ร้อยละของ นักเรียนทั้งหมด
๑.	สังคมศึกษา ศาสนา และวัฒนธรรม	ประวัติศาสตร์ ๒	ถนนคนเดินชุมชน ลำไทร (หนองจอก)	๑๔๐	๔๕
๒.	สังคมศึกษา ศาสนา และวัฒนธรรม	สังคมศึกษา ๓	ตลาดลำผักชี เขตหนองจอก	๒๓	๑๕
๓.	สังคมศึกษา ศาสนา และวัฒนธรรม	สังคมศึกษา ๓	ตลาดลำอีถั่ว เขตหนองจอก	๒๕	๑๘
๔.	สังคมศึกษา ศาสนา และวัฒนธรรม	สังคมศึกษา ๓	ตลาดสดหนองจอก เขตหนองจอก	๒๐	๑๑
๕.	วิทยาศาสตร์และ เทคโนโลยี	วิทยาศาสตร์ ๑	ศูนย์การเรียนรู้ชุมชน แผ่นดินทองเจริญธรรม คู้ซ้าย (หนองจอก)	๓๔	๘.๕๖
๖.	วิทยาศาสตร์และ เทคโนโลยี	ชีววิทยา	ศูนย์การเรียนรู้ ท่องเที่ยวเชิงเกษตร แสงตะวัน (หนองจอก)	๖๗	๑๑.๓๓
๗.	วิทยาศาสตร์และ เทคโนโลยี	โครงการ วิทยาศาสตร์	ศูนย์การเรียนรู้ชุมชน บ้านลำต้นกล้วย	๕๗	๑๐.๓๒



๑.๗ โครงสร้างหลักสูตรสถานศึกษา

โครงสร้างเวลาเรียนระดับชั้นมัธยมศึกษาตอนต้น (ห้องเรียนปกติ)

กลุ่มสาระการเรียนรู้ / กิจกรรม	เวลาเรียน		
	ระดับมัธยมศึกษาตอนต้น		
	ม. ๑	ม. ๒	ม. ๓
● กลุ่มสาระการเรียนรู้			
ภาษาไทย	๑๒๐ (๓ นก.)	๑๒๐ (๓ นก.)	๑๒๐ (๓ นก.)
คณิตศาสตร์	๑๒๐ (๓ นก.)	๑๒๐ (๓ นก.)	๑๒๐ (๓ นก.)
วิทยาศาสตร์และเทคโนโลยี	๑๒๐ (๓ นก.)	๑๒๐ (๓ นก.)	๑๒๐ (๓ นก.)
- วิทยาศาสตร์	๔๐ (๑ นก.)	๔๐ (๑ นก.)	๔๐ (๑ นก.)
- เทคโนโลยี			
สังคมศึกษา ศาสนา และวัฒนธรรม	๑๒๐ (๓ นก.)	๑๒๐ (๓ นก.)	๑๒๐ (๓ นก.)
- ศาสนา ศีลธรรม จริยธรรม			
- หน้าที่พลเมือง วัฒนธรรม และการดำเนินชีวิตในสังคม			
- เศรษฐศาสตร์			
- ภูมิศาสตร์			
- ประวัติศาสตร์	๔๐ (๑ นก.)	๔๐ (๑ นก.)	๔๐ (๑ นก.)
สุขศึกษาและพลศึกษา	๘๐ (๒ นก.)	๘๐ (๒ นก.)	๘๐ (๒ นก.)
ศิลปะ	๘๐ (๒ นก.)	๘๐ (๒ นก.)	๘๐ (๒ นก.)
การงานอาชีพและเทคโนโลยี	๔๐ (๑ นก.)	๔๐ (๑ นก.)	๔๐ (๑ นก.)
ภาษาต่างประเทศ	๑๒๐ (๓ นก.)	๑๒๐ (๓ นก.)	๑๒๐ (๓ นก.)
รวมเวลาเรียน (พื้นฐาน)	๘๘๐ (๒๒ นก.)	๘๘๐ (๒๒ นก.)	๘๘๐ (๒๒ นก.)
● กิจกรรมพัฒนาผู้เรียน	๑๒๐	๑๒๐	๑๒๐
● รายวิชา / กิจกรรมที่สถานศึกษาจัดเพิ่มเติมตามความพร้อมและจุดเน้น	๑,๒๒๐ (๓๐.๕ นก.)		
รวมเวลาเรียนทั้งหมด	๔,๑๖๐ ชั่วโมง		



โครงสร้างเวลาเรียนระดับชั้นมัธยมศึกษาตอนต้น (ห้องเรียนอัจฉริยะ)

กลุ่มสาระการเรียนรู้ / กิจกรรม	เวลาเรียน		
	ระดับมัธยมศึกษาตอนต้น		
	ม. ๑	ม. ๒	ม. ๓
● กลุ่มสาระการเรียนรู้			
ภาษาไทย	๑๒๐ (๓ นก.)	๑๒๐ (๓ นก.)	๑๒๐ (๓ นก.)
คณิตศาสตร์	๑๒๐ (๓ นก.)	๑๒๐ (๓ นก.)	๑๒๐ (๓ นก.)
วิทยาศาสตร์และเทคโนโลยี	๑๒๐	๑๒๐	๑๒๐
- วิทยาศาสตร์	(๓ นก.)	(๓ นก.)	(๓ นก.)
- เทคโนโลยี	๔๐ (๑ นก.)	๔๐ (๑ นก.)	๔๐ (๑ นก.)
สังคมศึกษา ศาสนา และวัฒนธรรม	๑๒๐ (๓ นก.)	๑๒๐ (๓ นก.)	๑๒๐ (๓ นก.)
- ศาสนา ศีลธรรม จริยธรรม			
- หน้าที่พลเมือง วัฒนธรรม และการดำเนินชีวิตในสังคม			
- เศรษฐศาสตร์			
- ภูมิศาสตร์			
- ประวัติศาสตร์	๔๐ (๑ นก.)	๔๐ (๑ นก.)	๔๐ (๑ นก.)
สุขศึกษาและพลศึกษา	๘๐ (๒ นก.)	๘๐ (๒ นก.)	๘๐ (๒ นก.)
ศิลปะ	๘๐ (๒ นก.)	๘๐ (๒ นก.)	๘๐ (๒ นก.)
การทำงานอาชีพและเทคโนโลยี	๔๐ (๑ นก.)	๔๐ (๑ นก.)	๔๐ (๑ นก.)
ภาษาต่างประเทศ	๑๒๐ (๓ นก.)	๑๒๐ (๓ นก.)	๑๒๐ (๓ นก.)
รวมเวลาเรียน (พื้นฐาน)	๘๘๐ (๒๒ นก.)	๘๘๐ (๒๒ นก.)	๘๘๐ (๒๒ นก.)
● กิจกรรมพัฒนาผู้เรียน	๑๒๐	๑๒๐	๑๒๐
● รายวิชา / กิจกรรมที่สถานศึกษาจัดเพิ่มเติมตามความพร้อมและจุดเน้น	๑,๑๖๐ (๒๙ นก.)		
รวมเวลาเรียนทั้งหมด	๔,๑๖๐ ชั่วโมง		



โครงสร้างเวลาเรียนระดับชั้นมัธยมศึกษาตอนต้น (ห้องเรียน Mini English Program)

กลุ่มสาระการเรียนรู้ / กิจกรรม	เวลาเรียน		
	ระดับมัธยมศึกษาตอนต้น		
	ม. ๑	ม. ๒	ม. ๓
● กลุ่มสาระการเรียนรู้			
ภาษาไทย	๑๒๐ (๓ นก.)	๑๒๐ (๓ นก.)	๑๒๐ (๓ นก.)
คณิตศาสตร์	๑๒๐ (๓ นก.)	๑๒๐ (๓ นก.)	๑๒๐ (๓ นก.)
วิทยาศาสตร์และเทคโนโลยี	๑๒๐	๑๒๐	๑๒๐
- วิทยาศาสตร์	(๓ นก.)	(๓ นก.)	(๓ นก.)
- เทคโนโลยี	๔๐ (๑ นก.)	๔๐ (๑ นก.)	๔๐ (๑ นก.)
สังคมศึกษา ศาสนา และวัฒนธรรม			
- ศาสนา ศีลธรรม จริยธรรม	๑๒๐ (๓ นก.)	๑๒๐ (๓ นก.)	๑๒๐ (๓ นก.)
- หน้าที่พลเมือง วัฒนธรรม และการดำเนินชีวิตในสังคม			
- เศรษฐศาสตร์			
- ภูมิศาสตร์			
- ประวัติศาสตร์			
สุขศึกษาและพลศึกษา	๘๐ (๒ นก.)	๘๐ (๒ นก.)	๘๐ (๒ นก.)
ศิลปะ	๘๐ (๒ นก.)	๘๐ (๒ นก.)	๘๐ (๒ นก.)
การทำงานอาชีพและเทคโนโลยี	๔๐ (๑ นก.)	๔๐ (๑ นก.)	๔๐ (๑ นก.)
ภาษาต่างประเทศ	๑๒๐ (๓ นก.)	๑๒๐ (๓ นก.)	๑๒๐ (๓ นก.)
รวมเวลาเรียน (พื้นฐาน)	๘๘๐ (๒๒ นก.)	๘๘๐ (๒๒ นก.)	๘๘๐ (๒๒ นก.)
● กิจกรรมพัฒนาผู้เรียน	๑๒๐	๑๒๐	๑๒๐
● รายวิชา / กิจกรรมที่สถานศึกษาจัดเพิ่มเติมตามความพร้อมและจุดเน้น	๑,๑๖๐ (๒๙ นก.)		
รวมเวลาเรียนทั้งหมด	๔,๑๖๐ ชั่วโมง		



โครงสร้างเวลาเรียนระดับชั้นมัธยมศึกษาตอนปลาย

กลุ่มสาระการเรียนรู้ / กิจกรรม	เวลาเรียน						
	ระดับมัธยมศึกษาตอนปลาย ม. ๔ - ๖						
	วิทยาศาสตร์ - คณิตศาสตร์	ภาษาอังกฤษ - คณิตศาสตร์	ภาษาอังกฤษ - ภาษาญี่ปุ่น	ภาษาอังกฤษ - ภาษาจีน	ภาษาอังกฤษ - ภาษาเกาหลี	ทวิศึกษา	สังคมศึกษา เทคโนโลยี และพลศึกษา
● กลุ่มสาระการเรียนรู้							
ภาษาไทย	๒๔๐ (๖ นก.)	๒๔๐ (๖ นก.)	๒๔๐ (๖ นก.)	๒๔๐ (๖ นก.)	๒๔๐ (๖ นก.)	๒๔๐ (๖ นก.)	๒๔๐ (๖ นก.)
คณิตศาสตร์	๒๔๐ (๖ นก.)	๒๔๐ (๖ นก.)	๒๔๐ (๖ นก.)	๒๔๐ (๖ นก.)	๒๔๐ (๖ นก.)	๒๔๐ (๖ นก.)	๒๔๐ (๖ นก.)
วิทยาศาสตร์และเทคโนโลยี	๒๔๐ (๖ นก.)	๒๔๐ (๖ นก.)	๒๔๐ (๖ นก.)	๒๔๐ (๖ นก.)	๒๔๐ (๖ นก.)	๒๔๐ (๖ นก.)	๒๔๐ (๖ นก.)
- วิทยาศาสตร์	๖๐ (๑.๕ นก.)	๖๐ (๑.๕ นก.)	๖๐ (๑.๕ นก.)	๖๐ (๑.๕ นก.)	๖๐ (๑.๕ นก.)	๖๐ (๑.๕ นก.)	๖๐ (๑.๕ นก.)
- เทคโนโลยี	๖๐ (๑.๕ นก.)	๖๐ (๑.๕ นก.)	๖๐ (๑.๕ นก.)	๖๐ (๑.๕ นก.)	๖๐ (๑.๕ นก.)	๖๐ (๑.๕ นก.)	๖๐ (๑.๕ นก.)
สังคมศึกษา ศาสนา และวัฒนธรรม	๒๔๐ (๖ นก.)	๒๔๐ (๖ นก.)	๒๔๐ (๖ นก.)	๒๔๐ (๖ นก.)	๒๔๐ (๖ นก.)	๒๔๐ (๖ นก.)	๒๔๐ (๖ นก.)
- ศาสนา ศีลธรรม จริยธรรม	}	}	}	}	}	}	}
- หน้าที่พลเมือง วัฒนธรรม และการดำเนินชีวิตในสังคม							
- เศรษฐศาสตร์							
- ภูมิศาสตร์							
- ประวัติศาสตร์	๘๐ (๒ นก.)	๘๐ (๒ นก.)	๘๐ (๒ นก.)	๘๐ (๒ นก.)	๘๐ (๒ นก.)	๘๐ (๒ นก.)	๘๐ (๒ นก.)
สุขศึกษาและพลศึกษา	๑๒๐ (๓ นก.)	๑๒๐ (๓ นก.)	๑๒๐ (๓ นก.)	๑๒๐ (๓ นก.)	๑๒๐ (๓ นก.)	๑๒๐ (๓ นก.)	๑๒๐ (๓ นก.)
ศิลปะ	๑๒๐ (๓ นก.)	๑๒๐ (๓ นก.)	๑๒๐ (๓ นก.)	๑๒๐ (๓ นก.)	๑๒๐ (๓ นก.)	๑๒๐ (๓ นก.)	๑๒๐ (๓ นก.)
การทำงานอาชีพและเทคโนโลยี	๖๐ (๑.๕ นก.)	๖๐ (๑.๕ นก.)	๖๐ (๑.๕ นก.)	๖๐ (๑.๕ นก.)	๖๐ (๑.๕ นก.)	๖๐ (๑.๕ นก.)	๖๐ (๑.๕ นก.)
ภาษาต่างประเทศ	๒๔๐ (๖ นก.)	๒๔๐ (๖ นก.)	๒๔๐ (๖ นก.)	๒๔๐ (๖ นก.)	๒๔๐ (๖ นก.)	๒๔๐ (๖ นก.)	๒๔๐ (๖ นก.)
รวมเวลาเรียน (พื้นฐาน)	๑,๖๔๐ (๔๑ นก.)	๑,๖๔๐ (๔๑ นก.)	๑,๖๔๐ (๔๑ นก.)	๑,๖๔๐ (๔๑ นก.)	๑,๖๔๐ (๔๑ นก.)	๑,๖๔๐ (๔๑ นก.)	๑,๖๔๐ (๔๑ นก.)
● กิจกรรมพัฒนาผู้เรียน	๓๖๐	๓๖๐	๓๖๐	๓๖๐	๓๖๐	๓๖๐	๓๖๐
● รายวิชา / กิจกรรมที่สถานศึกษา จัดเพิ่มเติมตามความพร้อมและ จุดเน้น	๒,๓๔๐ (๕๘.๕ นก.)	๒,๓๒๐ (๕๘ นก.)	๒,๓๖๐ (๕๙ นก.)	๒,๓๖๐ (๕๙ นก.)	๒,๓๖๐ (๕๙ นก.)	๒,๓๒๐ (๕๘ นก.)	๒,๒๖๐ (๕๖.๕ นก.)
รวมเวลาเรียนทั้งหมด	๔,๓๔๐ ชั่วโมง	๔,๓๒๐ ชั่วโมง	๔,๓๖๐ ชั่วโมง	๔,๓๖๐ ชั่วโมง	๔,๓๖๐ ชั่วโมง	๔,๓๒๐ ชั่วโมง	๔,๒๖๐ ชั่วโมง

๑.๘ ผลการประเมินคุณภาพภายนอก**รอบสาม**

รับการประเมินระหว่างวันที่ ๑๗ - ๑๙ กุมภาพันธ์ พ.ศ. ๒๕๕๗

ตัวบ่งชี้	คะแนนที่ได้	คุณภาพ			
		ปรับปรุง	พอใช้	ดี	ดีมาก
กลุ่มตัวบ่งชี้พื้นฐาน ตัวบ่งชี้ที่ ๑ - ๘					
ตัวบ่งชี้ที่ ๑ ผู้เรียนมีสุขภาพกายและสุขภาพจิตที่ดี					
ตัวบ่งชี้ที่ ๑.๑ ผู้เรียนมีน้ำหนัก ส่วนสูง และสมรรถภาพทางกายตามเกณฑ์ รวมทั้งรู้จักดูแลตนเองให้มีความปลอดภัย	๔.๖๗				✓
ตัวบ่งชี้ที่ ๑.๒ ผู้เรียนมีสุนทรียภาพ	๔.๘๐				✓
ตัวบ่งชี้ที่ ๒ ผู้เรียนมีคุณธรรม จริยธรรมและค่านิยมที่พึงประสงค์					
ตัวบ่งชี้ที่ ๒.๑ ผู้เรียนเป็นลูกที่ดีของพ่อแม่ ผู้ปกครอง	๓.๙๔				✓
ตัวบ่งชี้ที่ ๒.๒ ผู้เรียนเป็นนักเรียนที่ดีของโรงเรียน	๓.๘๔				✓
ตัวบ่งชี้ที่ ๒.๓ ผู้เรียนมีการบำเพ็ญประโยชน์ต่อสังคม	๑.๙๕				✓
ตัวบ่งชี้ที่ ๓ ผู้เรียนมีความใฝ่รู้ และเรียนรู้ต่อเนื่อง					
ตัวบ่งชี้ที่ ๓.๑ ผู้เรียนค้นคว้าหาความรู้จากการอ่านและใช้เทคโนโลยีสารสนเทศ	๔.๒๙			✓	
ตัวบ่งชี้ที่ ๓.๒ ผู้เรียนเรียนรู้ผ่านประสบการณ์ตรงร่วมกับผู้อื่นทั้งในและนอกสถานศึกษา	๔.๕๔			✓	
ตัวบ่งชี้ที่ ๔ ผู้เรียนคิดเป็น ทำเป็น					
ตัวบ่งชี้ที่ ๔.๑ ผู้เรียนมีความสามารถด้านการคิด	๔.๕๑			✓	
ตัวบ่งชี้ที่ ๔.๒ ผู้เรียนมีความสามารถในการปรับตัวเข้ากับสังคม	๔.๗๗				✓
ตัวบ่งชี้ที่ ๕ ผลสัมฤทธิ์ทางการเรียนของผู้เรียน					
ตัวบ่งชี้ ๕.๑ ผู้เรียนมีผลสัมฤทธิ์ทางการเรียนกลุ่มสาระการเรียนรู้ภาษาไทย ในระดับชั้น ม.๓ และ ม.๖	๑.๖๔			✓	
ตัวบ่งชี้ ๕.๒ ผู้เรียนมีผลสัมฤทธิ์ทางการเรียนกลุ่มสาระการเรียนรู้คณิตศาสตร์ ในระดับชั้น ม.๓ และ ม.๖	๐.๗๑	✓			
ตัวบ่งชี้ ๕.๓ ผู้เรียนมีผลสัมฤทธิ์ทางการเรียนกลุ่มสาระการเรียนรู้วิทยาศาสตร์ในระดับชั้น ม.๓ และ ม.๖	๑.๓๘		✓		
ตัวบ่งชี้ ๕.๔ ผู้เรียนมีผลสัมฤทธิ์ทางการเรียนกลุ่มสาระการเรียนรู้สังคมศึกษา ศาสนาและวัฒนธรรม ในระดับชั้น ม.๓ และ ม.๖	๑.๐๔		✓		
ตัวบ่งชี้ ๕.๕ ผู้เรียนมีผลสัมฤทธิ์ทางการเรียนกลุ่มสาระการเรียนรู้สุขศึกษาและพลศึกษาในระดับชั้น ม.๓ และ ม.๖	๑.๗๗			✓	
ตัวบ่งชี้ ๕.๖ ผู้เรียนมีผลสัมฤทธิ์ทางการเรียนกลุ่มสาระการเรียนรู้ศิลปะในระดับชั้น ม.๓ และ ม.๖	๑.๖๓			✓	



ตัวบ่งชี้	คะแนนที่ได้	คุณภาพ			
		ปรับปรุง	พอใช้	ดี	ดีมาก
ตัวบ่งชี้ ๕.๗ ผู้เรียนมีผลสัมฤทธิ์ทางการเรียนกลุ่มสาระการเรียนรู้การงานอาชีพและเทคโนโลยี ในระดับชั้น ม.๓ และ ม.๖	๑.๒๖		✓		
ตัวบ่งชี้ ๕.๘ ผู้เรียนมีผลสัมฤทธิ์ทางการเรียนกลุ่มสาระการเรียนรู้ภาษาต่างประเทศในระดับชั้น ม.๓ และ ม.๖	๐.๗๔	✓			
ตัวบ่งชี้ที่ ๖ ประสิทธิภาพของการจัดการเรียนการสอนที่เน้นผู้เรียนเป็นสำคัญ					
ตัวบ่งชี้ที่ ๖.๑ ประสิทธิภาพผลการดำเนินการของสถานศึกษา	๕.๐๐				✓
ตัวบ่งชี้ที่ ๖.๒ กระบวนการจัดการเรียนรู้ของครู	๔.๐๐			✓	
ตัวบ่งชี้ที่ ๗ ประสิทธิภาพของการบริหารจัดการและการพัฒนาสถานศึกษา					
ข้อที่ ๑ ประสิทธิภาพการบริหารจัดการตามบทบาทหน้าที่ของผู้บริหารสถานศึกษา	๑.๕๐				
ข้อที่ ๒ ประสิทธิภาพของคณะกรรมการสถานศึกษาขั้นพื้นฐาน	๐.๘๐				
ข้อที่ ๓ บรรยากาศและสภาพแวดล้อม	๒.๐๐				
ตัวบ่งชี้ที่ ๘ พัฒนาการของการประกันคุณภาพภายในโดยสถานศึกษาและต้นสังกัด					
ตัวบ่งชี้ที่ ๘.๑ ผลการประเมินคุณภาพภายในโดยต้นสังกัด	๒.๓๔				
ตัวบ่งชี้ที่ ๘.๒ พัฒนาการของระบบประกันคุณภาพภายในของสถานศึกษา	๑.๒๕				
กลุ่มตัวบ่งชี้อัตลักษณ์ ตัวบ่งชี้ที่ ๙ - ๑๐					
ตัวบ่งชี้ที่ ๙ ผลการพัฒนาให้บรรลุตามปรัชญา ปณิธาน/วิสัยทัศน์ พันธกิจ และวัตถุประสงค์ของการจัดตั้งสถานศึกษา	๕.๐๐				✓
ตัวบ่งชี้ที่ ๑๐ ผลการพัฒนาตามจุดเน้นและจุดเด่นที่ส่งผลกระทบเป็นเอกลักษณ์ของสถานศึกษา	๕.๐๐				✓
กลุ่มตัวบ่งชี้มาตรการส่งเสริม ตัวบ่งชี้ที่ ๑๑- ๑๒					
ตัวบ่งชี้ที่ ๑๑ ผลการดำเนินงานโครงการพิเศษเพื่อส่งเสริมบทบาทของสถานศึกษา					
ตัวบ่งชี้ที่ ๑๑.๑ คะแนนเชิงคุณภาพ	๒.๐๐				
ตัวบ่งชี้ที่ ๑๑.๒ คะแนนพัฒนาการ	๓.๐๐				
ตัวบ่งชี้ที่ ๑๒ ผลการส่งเสริมพัฒนาสถานศึกษาเพื่อยกระดับมาตรฐานรักษา มาตรฐานและพัฒนาสู่ความเป็นเลิศที่สอดคล้องกับแนวทางการปฏิรูปการศึกษา	๕.๐๐				✓
คะแนนรวม / คุณภาพ	๘๔.๑๗			✓	

ผลการรับรองมาตรฐานคุณภาพ รับรอง ไม่รับรองเนื่องจาก





มาตรฐานที่ ๑ คุณภาพผู้เรียน

ระดับคุณภาพ : ยอดเยี่ยม



๑. กระบวนการพัฒนา

ดำเนินการพัฒนาคุณภาพผู้เรียน โดยนำผลการประเมินคุณภาพภายนอกจาก สมศ. ครั้งที่ ๓ และผลจากการประเมินตนเอง มาวิเคราะห์จัดทำแผนพัฒนาการศึกษาเพื่อลงสู่แผนปฏิบัติการ มุ่งเน้นให้ครูจัดการเรียนรู้ให้เป็นไปตามศักยภาพของนักเรียน และเป็นไปตามมาตรฐาน ตัวชี้วัดของหลักสูตร ซึ่งมีการออกแบบการจัดการเรียนรู้ที่เหมาะสมกับนักเรียน ด้วยกระบวนการ Active Learning ที่เน้นนักเรียนเป็นสำคัญ และการจัดการเรียนการสอนผ่านระบบออนไลน์ในช่วงสถานการณ์โรคระบาดโควิด-๑๙ มีการสร้างและพัฒนาสื่อการเรียนการสอน เหมาะสมกับผู้เรียน ทั้งในสถานการณ์ปกติและในสถานการณ์โรคระบาดโควิด-๑๙

ในการยกระดับผลสัมฤทธิ์ทางการเรียน การศึกษาแลกเปลี่ยนเรียนรู้ในด้านวิธีการวัดผลและประเมินผล ตามสภาพจริง การจัดทำสมุดบันทึกคะแนนของนักเรียนในทุกรายวิชา การบันทึกผลการพัฒนาคุณภาพผู้เรียนเป็นรายบุคคล เอกสาร ปพ. รายงานประจำปีของสถานศึกษา ผลการประเมินในด้านสมรรถนะสำคัญตามหลักสูตรเป็นไปตามเกณฑ์ การจัดทำแบบบันทึกประเมินสมรรถนะสำคัญในแผนการจัดการเรียนรู้ การรายงานผลการประเมินสมรรถนะสำคัญของนักเรียน ผลการดำเนินโครงการ/กิจกรรม เพื่อส่งเสริมพัฒนาสมรรถนะสำคัญของนักเรียน และยังมีการจัดกิจกรรมที่มุ่งส่งเสริมคุณลักษณะของนักเรียนตามอัตลักษณ์ของโรงเรียน “วินัยเยี่ยม มารยาทงาม” ภายใต้สถานการณ์โรคระบาดโควิด-๑๙ การปรับเปลี่ยนรูปแบบการจัดการเรียนรู้ การวัดและประเมินผลในการพัฒนาคุณลักษณะอันพึงประสงค์ให้เหมาะสมกับสถานการณ์โรคระบาดโควิด-๑๙ โดยในด้านการจัดการเรียนรู้แบบออนไลน์ครูผู้สอน นอกจากการให้องค์ความรู้กับผู้เรียนแล้วยังได้เน้นการจัดการเรียนรู้เพื่อให้ผู้เรียนได้รู้จักวินัยในตนเอง ความรับผิดชอบในการเรียน มีเครื่องมือ และวิธีการวัดผลประเมินผลที่เน้นด้านคุณลักษณะอันพึงประสงค์มากขึ้น หรือการประเมินด้านดังกล่าวผ่านการเรียนแบบออนไลน์ การจัดกิจกรรมและการส่งเสริมนักเรียนในด้านคุณลักษณะที่พึงประสงค์ของนักเรียน โดยเฉพาะในด้านความภูมิใจในท้องถิ่นและความเป็นไทย ในการจัดกิจกรรมวันสุนทรภู่ และวันภาษาไทยแห่งชาติ เพื่อส่งเสริมให้นักเรียนเกิดความภาคภูมิใจในความเป็นไทย มีการจัดกิจกรรมที่ส่งเสริมคุณลักษณะอันพึงประสงค์และอัตลักษณ์ของโรงเรียนผ่านโครงการ/กิจกรรม ให้ความสำคัญในการพัฒนาเป็นอย่างมากจึงได้ดำเนินการจัดโครงการ/กิจกรรม โดยวิธีการที่เหมาะสมกับสถานการณ์โรคระบาดโควิด-๑๙ กิจกรรมเปิดโลก EEC สู่ ASEAN ทำให้ผู้เรียนได้ตระหนักถึงความสำคัญการศึกษา ความพร้อมของตนในการเจริญเติบโตของประเทศ กิจกรรมตามรอยพ่อ หนูน้อย ต.อ.ส.นักร้อง ทำให้ผู้เรียนได้เกิดวินัย เกิดนิสัยประหยัด อดออม ไม่ฟุ้งเฟ้อ กิจกรรมสอรรถรมศึกษา กิจกรรมจัดการเรียนการสอนอิสลามศึกษาในโรงเรียน ทำให้ผู้เรียนได้เกิดการปฏิบัติตนตามหลักศาสนา เกิดการเรียนรู้การอยู่ร่วมกันภายใต้สังคมพหุวัฒนธรรม

๒. ผลการดำเนินงาน

ประเมินผลการจัดกิจกรรมด้านการพัฒนาคุณภาพผู้เรียนตามโครงการที่ได้ดำเนินการตามแผนปฏิบัติการ ประจำปีการศึกษา ๒๕๖๓ พบว่า บรรลุตามวัตถุประสงค์ที่กำหนดไว้ในระดับดีขึ้นไปมากกว่าร้อยละ ๙๐ นักเรียนมีผลสัมฤทธิ์ด้าน ความสามารถในการอ่าน การเขียน การสื่อสาร ทั้งภาษาไทยและภาษาอังกฤษ มีการคิดคำนวณเหมาะสมตามระดับชั้น มีความสามารถในการคิดวิเคราะห์ คิดอย่างมีวิจารณญาณ อภิปราย แลกเปลี่ยนความคิดเห็น และแก้ปัญหา ความสามารถในการสร้างนวัตกรรม มีการส่งเสริมให้นักเรียนสร้างนวัตกรรมผ่านชิ้นงาน ความสามารถในการใช้เทคโนโลยีและการสื่อสาร มีการส่งเสริมให้นักเรียนใช้เทคโนโลยี



ในการสืบค้นข้อมูลจากแหล่งที่มีความน่าเชื่อถือ พร้อมทั้งส่งเสริมให้นักเรียนสามารถใช้เทคโนโลยีด้านการสื่อสารผ่านการเรียนออนไลน์ ได้อย่างเหมาะสมและปลอดภัย มีผลสัมฤทธิ์ทางการเรียนตามหลักสูตร ค่าเฉลี่ยสูงขึ้น ในด้านความรู้ ทักษะพื้นฐาน และเจตคติที่ดีต่องานอาชีพเหมาะสมกับช่วงวัย มีคุณลักษณะพึงประสงค์ และค่านิยมที่ดีตามคุณธรรมอัตลักษณ์ของโรงเรียน การมีส่วนร่วมในการอนุรักษ์ทรัพยากรธรรมชาติและสิ่งแวดล้อมอย่างเป็นรูปธรรม มีความภาคภูมิใจในท้องถิ่น ในความเป็นไทย เห็นคุณค่าเกี่ยวกับภูมิปัญญาไทย และแสดงออกได้อย่างเหมาะสมในชีวิตประจำวันยอมรับเหตุผลความคิดเห็นของผู้อื่น และมีมนุษยสัมพันธ์ มีวิธีการรักษาสุขภาพของตนเองให้แข็งแรง รักษาอารมณ์และสุขภาพจิตให้ดีอยู่เสมอ รู้และมีวิธีการป้องกันตนเองจากการล่อลวง ช่มเหง รังแก ไม่เพิกเฉยต่อการกระทำสิ่งที่ไม่ถูกต้อง และอยู่ร่วมกันด้วยดีในครอบครัว ชุมชนและสังคม โดยเฉพาะในด้านความภูมิใจในท้องถิ่นและความเป็นไทย รวมทั้งการยอมรับที่จะอยู่ร่วมกัน บนความแตกต่างและหลากหลาย

ความสำเร็จในการดำเนินงานจากการประเมินโครงการ/กิจกรรม ระดับดีขึ้นไปมากกว่าร้อยละ ๘๐ บรรลุค่าเป้าหมายที่กำหนดไว้ทุกด้านอย่างครอบคลุมดังนี้

โครงการส่งเสริมศักยภาพและยกระดับผลสัมฤทธิ์ทางด้านวิชาการของผู้เรียน เทียบเคียงมาตรฐานสากล

๑. กิจกรรมส่งเสริมทักษะทางภาษาไทย
๒. กิจกรรมส่งเสริมความเป็นเลิศทางภาษาไทย
๓. กิจกรรมวันสุนทรภู่
๔. กิจกรรมวันภาษาไทยแห่งชาติ
๕. กิจกรรมพัฒนาผลสัมฤทธิ์ทางการเรียนระดับชาติ O-NET กลุ่มสาระการเรียนรู้ภาษาไทย
๖. กิจกรรมสัปดาห์คณิตศาสตร์ (The Best Of Math)
๗. กิจกรรมค่ายคณิตศาสตร์นำความรู้จากพี่สู่น้อง
๘. กิจกรรมคลินิกคณิตศาสตร์
๙. กิจกรรม ๑๐๐% O - Net Math
๑๐. กิจกรรม ส่งเสริมการอ่าน การคิดวิเคราะห์ และการเขียนสื่อความ (รักการอ่าน)
๑๑. กิจกรรมฝึกทักษะและกระบวนการคิดทางคณิตศาสตร์
๑๒. กิจกรรมจัดสร้างสื่อและนวัตกรรมการเรียนการสอนสังคมศึกษา
๑๓. กิจกรรมเปิดโลก EEC สู่อะเซียน
๑๔. กิจกรรมตามรอยพ่อ หนูน้อย ต.อ.ส. นักร้อง
๑๕. กิจกรรมพัฒนาศูนย์การเรียนรู้สังคมศึกษาและศูนย์การเรียนรู้ศาสนาสัมพันธ์
๑๖. กิจกรรมส่งเสริมให้นักเรียนมีความรู้ความเข้าใจ เห็นคุณค่าความสำคัญ ยึดมั่นและปฏิบัติตาม

หลักธรรมคำสอนของศาสนาที่ตนนับถือ ตามมาตรการขับเคลื่อนการยึดมั่นในศาสนาตามพระบรมราโชบายของพระบาทสมเด็จพระวชิรเกล้าเจ้าอยู่หัว รัชกาลที่ ๑๐ ในด้านการศึกษาไปสู่การปฏิบัติในสถานศึกษาของกระทรวงศึกษาธิการ ผ่านกิจกรรมสภธรรมศึกษา กิจกรรมจัดการเรียนการสอนอิสลามศึกษาในโรงเรียน



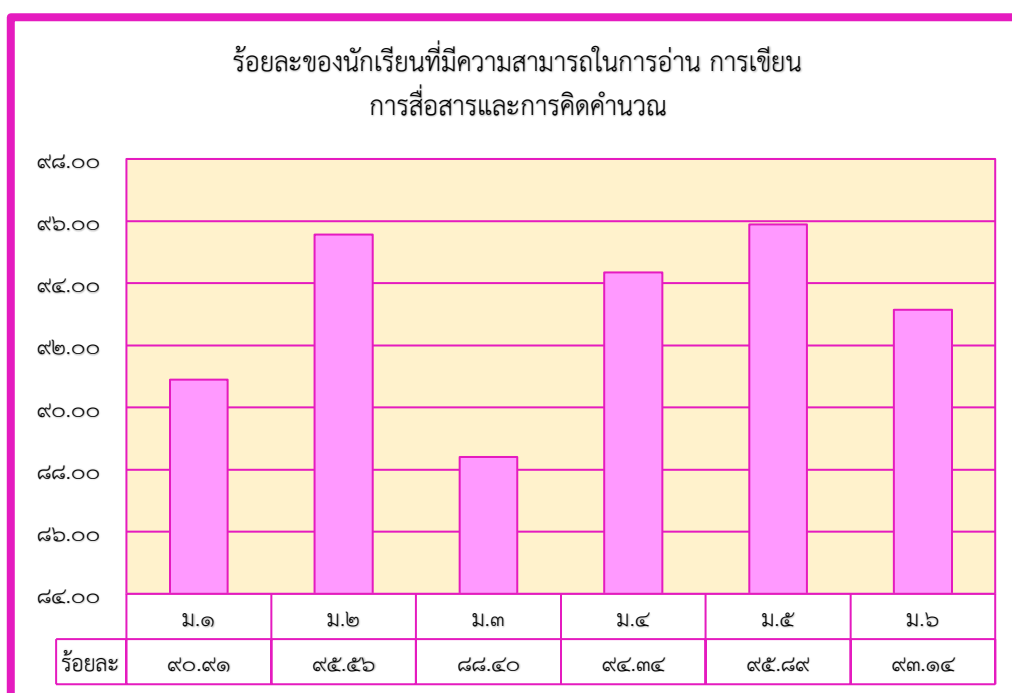
โครงการส่งเสริมให้ผู้เรียนมีสุนทรียภาพด้านดนตรี กีฬา ศิลปะและมีสุขภาพกายสุขภาพจิตที่ดี

๑. กิจกรรมทดสอบสมรรถภาพทางกาย
๒. กิจกรรมสถานศึกษาสีขาวปลอดยาเสพติดและอบายมุข
๓. กิจกรรมรักนวลสงวนตัว
๔. กิจกรรมวันงดสูบบุหรี่โลก
๕. กิจกรรมวันต่อต้านยาเสพติด
๖. กิจกรรมแอโรบิค
๗. กิจกรรมกีฬาภายใน

ผลการดำเนินงานตามประเด็นพิจารณา

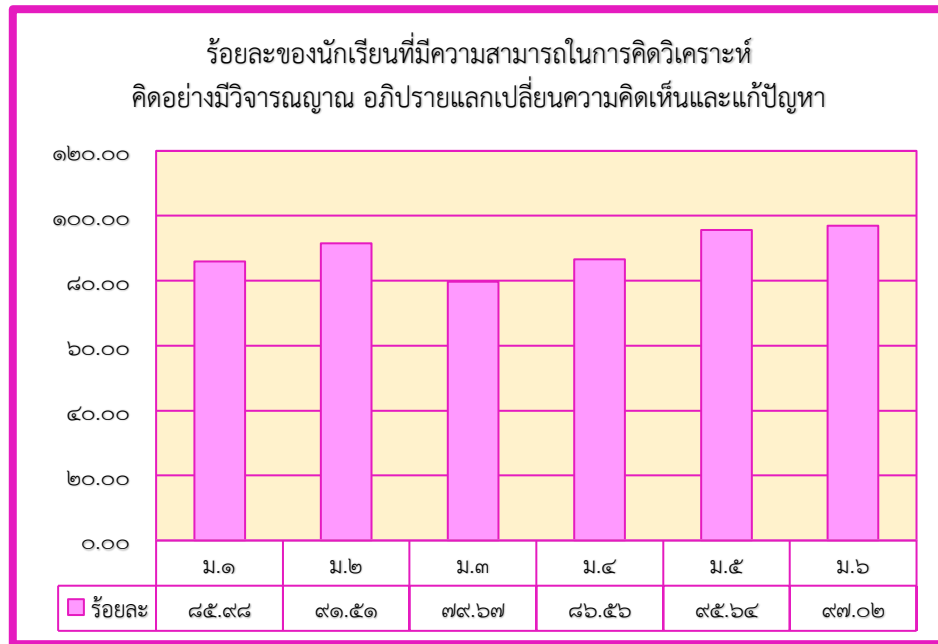
๑.๑ ผลสัมฤทธิ์ทางวิชาการของผู้เรียน

๑.๑.๑ การมีความสามารถในการอ่าน การเขียน การสื่อสารและการคิดคำนวณ ร้อยละ ๙๓.๐๔



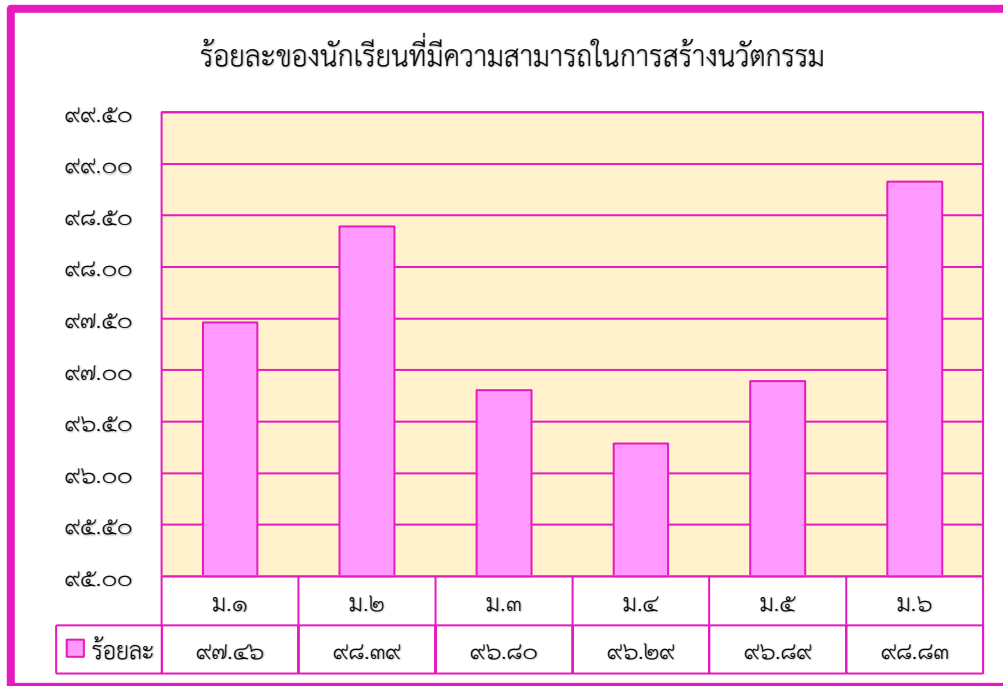
จากกราฟแสดงร้อยละของผลสัมฤทธิ์ทางวิชาการของผู้เรียน ด้านความสามารถในการอ่าน การเขียน การสื่อสาร และการคิดคำนวณ โดยจำแนกตามระดับชั้น พบว่า นักเรียนระดับชั้น ม.๕ มีผลสัมฤทธิ์ทางวิชาการของผู้เรียน สูงสุดเป็นลำดับแรก คือ ร้อยละ ๙๕.๘๙ รองลงมาคือ นักเรียนระดับชั้น ม.๒ ร้อยละ ๙๕.๕๖ ตามด้วยนักเรียนระดับชั้น ม.๔ ร้อยละ ๙๔.๓๔ นักเรียนระดับชั้น ม.๖ ร้อยละ ๙๓.๑๔ นักเรียนระดับชั้น ม.๑ ร้อยละ ๙๐.๙๑ และลำดับสุดท้าย คือ นักเรียนระดับชั้น ม.๓ ร้อยละ ๘๘.๔๐ สามารถสรุปได้ว่า ร้อยละของผลสัมฤทธิ์ทางวิชาการของผู้เรียน ด้านความสามารถในการอ่าน การเขียน การสื่อสาร และการคิดคำนวณ ของปีการศึกษา ๒๕๖๓ คือ ร้อยละ ๙๓.๐๔ ซึ่งมีค่าเฉลี่ยสูงกว่าปีการศึกษา ๒๕๖๒ อยู่ที่ ๑.๖๕

๑.๑.๒ ความสามารถในการคิดวิเคราะห์ คิดอย่างมีวิจารณญาณ อภิปรายแลกเปลี่ยนความคิดเห็นและแก้ปัญหา ร้อยละ ๘๙.๓๙



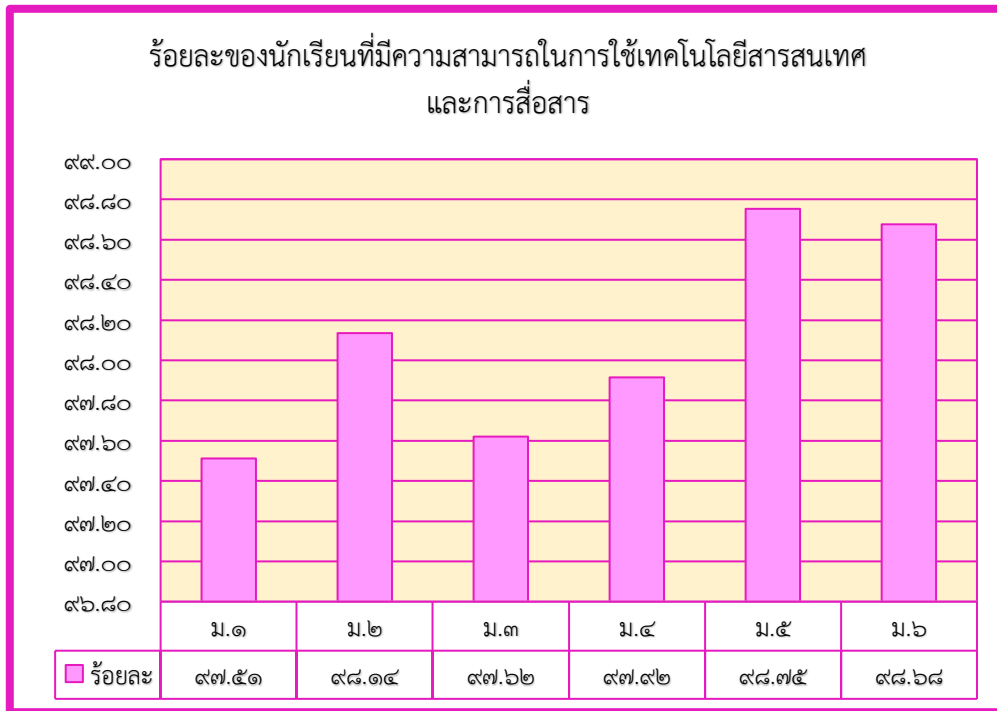
จากกราฟแสดงร้อยละของผลสัมฤทธิ์ทางวิชาการของผู้เรียน ความสามารถในการคิดวิเคราะห์ คิดอย่างมีวิจารณญาณ อภิปรายแลกเปลี่ยนความคิดเห็นและแก้ปัญหา โดยจำแนกตามระดับชั้น พบว่า นักเรียนระดับชั้น ม.๖ มีผลสัมฤทธิ์ทางวิชาการของผู้เรียน สูงสุดเป็นลำดับแรก คือ ร้อยละ ๙๗.๐๒ รองลงมาคือ นักเรียนระดับชั้น ม.๕ ร้อยละ ๙๕.๖๔ ตามด้วยนักเรียนระดับชั้น ม.๒ ร้อยละ ๙๑.๕๑ นักเรียนระดับชั้น ม.๔ ร้อยละ ๘๖.๕๖ นักเรียนระดับชั้น ม.๑ ร้อยละ ๘๕.๔๘ และลำดับสุดท้าย คือ นักเรียนระดับชั้น ม.๓ ร้อยละ ๗๙.๖๗ สามารถสรุปได้ว่า ร้อยละของผลสัมฤทธิ์ทางวิชาการของผู้เรียน ด้านความสามารถในการคิดวิเคราะห์ คิดอย่างมีวิจารณญาณ อภิปรายแลกเปลี่ยนความคิดเห็นและแก้ปัญหา ของปีการศึกษา ๒๕๖๓ คือ ร้อยละ ๘๙.๓๙ ซึ่งมีค่าเฉลี่ยสูงกว่าปีการศึกษา ๒๕๖๒ อยู่ที่ ๒.๐๗

๑.๑.๓ การมีความสามารถในการสร้างนวัตกรรม ร้อยละ ๙๗.๔๔



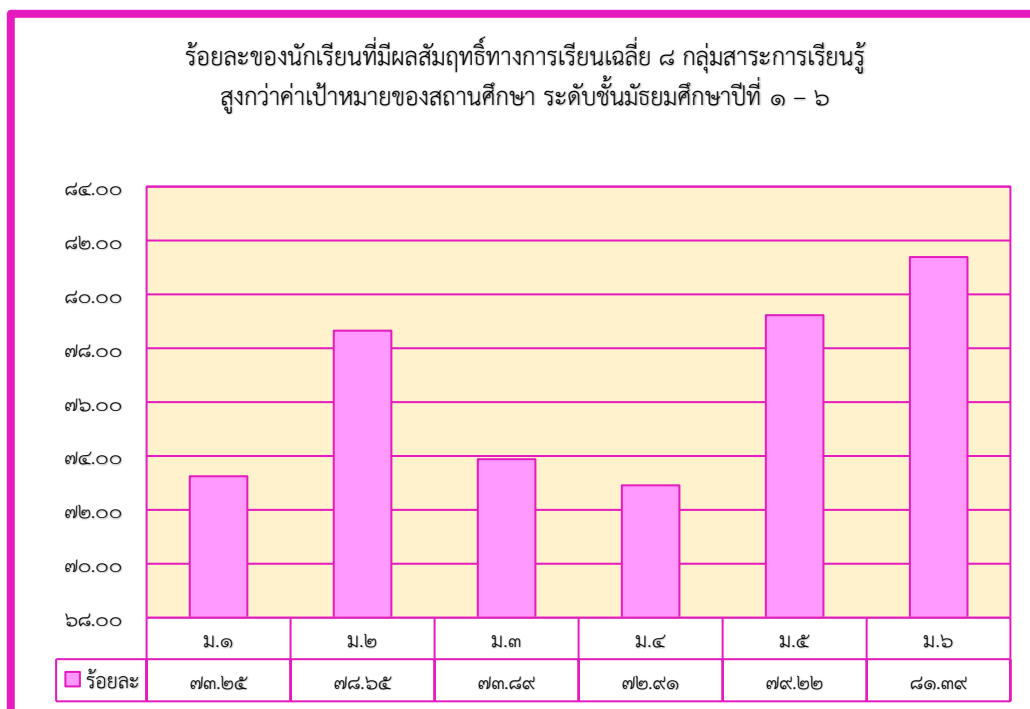
จากกราฟแสดงร้อยละของผลสัมฤทธิ์ทางวิชาการของผู้เรียน ด้านความสามารถในการสร้างนวัตกรรม โดยจำแนกตามระดับชั้น พบว่า นักเรียนระดับชั้น ม.๖ มีผลสัมฤทธิ์ทางวิชาการของผู้เรียน สูงสุดเป็นลำดับแรก คือ ร้อยละ ๙๘.๘๓ รองลงมาคือ นักเรียนระดับชั้น ม.๒ ร้อยละ ๙๘.๓๔ ตามด้วยนักเรียนระดับชั้น ม.๑ ร้อยละ ๙๗.๔๖ นักเรียนระดับชั้น ม.๕ ร้อยละ ๙๖.๘๔ นักเรียนระดับชั้น ม.๕ ร้อยละ ๙๖.๘๐ และลำดับสุดท้าย คือ นักเรียนระดับชั้น ม.๔ ร้อยละ ๙๖.๒๙ สามารถสรุปได้ว่า ร้อยละของผลสัมฤทธิ์ทางวิชาการของผู้เรียน ด้านความสามารถในการสร้างนวัตกรรม ของปีการศึกษา ๒๕๖๓ คือ ร้อยละ ๙๗.๔๔ ซึ่งมีค่าเฉลี่ยสูงกว่าปีการศึกษา ๒๕๖๒ อยู่ที่ ๐.๖๓

๑.๑.๔ มีความสามารถในการใช้เทคโนโลยีสารสนเทศและการสื่อสาร ร้อยละ ๙๘.๑๐



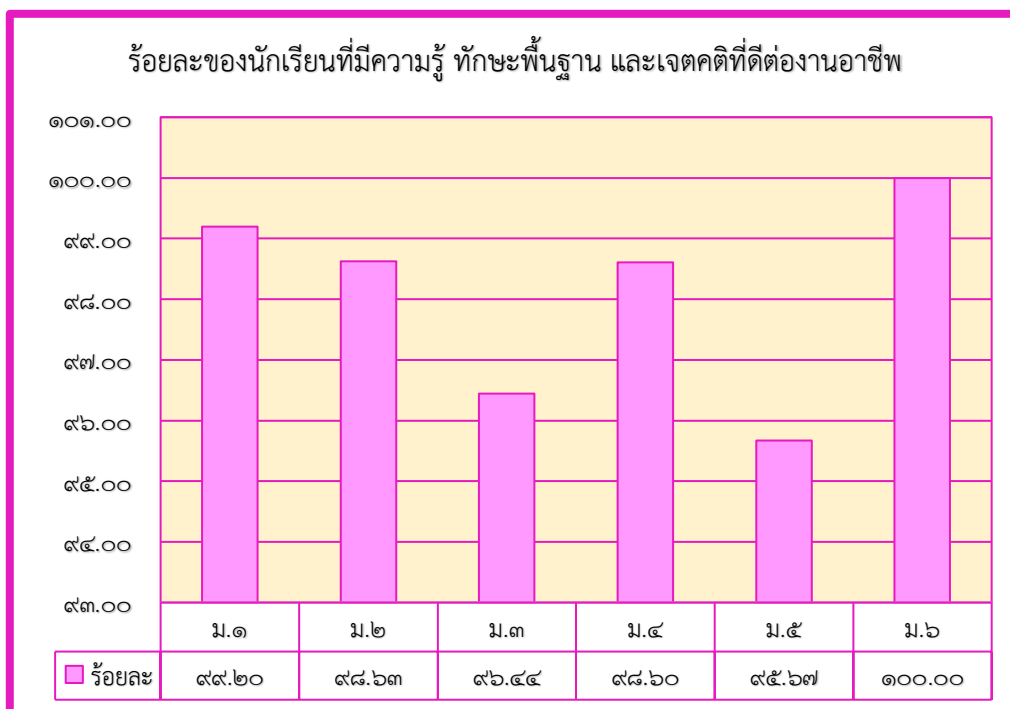
จากกราฟแสดงร้อยละของผลสัมฤทธิ์ทางวิชาการของผู้เรียน ด้านความสามารถในการใช้เทคโนโลยีสารสนเทศและการสื่อสาร โดยจำแนกตามระดับชั้น พบว่า นักเรียนระดับชั้น ม.๕ มีผลสัมฤทธิ์ทางวิชาการของผู้เรียน สูงสุดเป็นลำดับแรก คือ ร้อยละ ๙๘.๗๕ รองลงมาคือ นักเรียนระดับชั้น ม.๖ ร้อยละ ๙๘.๖๘ ตามด้วยนักเรียนระดับชั้น ม.๒ ร้อยละ ๙๘.๑๔ นักเรียนระดับชั้น ม.๔ ร้อยละ ๙๗.๙๒ นักเรียนระดับชั้น ม.๓ ร้อยละ ๙๗.๖๒ และลำดับสุดท้าย คือ นักเรียนระดับชั้น ม.๑ ร้อยละ ๙๗.๕๑ สามารถสรุปได้ว่า ร้อยละของผลสัมฤทธิ์ทางวิชาการของผู้เรียน ด้านความสามารถในการใช้เทคโนโลยีสารสนเทศและการสื่อสาร ของปีการศึกษา ๒๕๖๓ คือ ร้อยละ ๙๘.๑๐ ซึ่งมีค่าเฉลี่ยสูงกว่าปีการศึกษา ๒๕๖๒ อยู่ที่ ๐.๗๗

๑.๑.๕ มีผลสัมฤทธิ์ทางการเรียนตามหลักสูตรสถานศึกษา ร้อยละ ๗๖.๕๕



จากกราฟแสดงร้อยละของผลสัมฤทธิ์ทางวิชาการของผู้เรียนตามหลักสูตรสถานศึกษา โดยจำแนกตามระดับชั้น พบว่า นักเรียนระดับชั้น ม.๖ มีผลสัมฤทธิ์ทางวิชาการของผู้เรียน สูงสุดเป็นลำดับแรก คือ ร้อยละ ๘๑.๓๙ รองลงมาคือ นักเรียนระดับชั้น ม.๕ ร้อยละ ๗๙.๒๒ ตามด้วยนักเรียนระดับชั้น ม.๒ ร้อยละ ๗๘.๖๕ นักเรียนระดับชั้น ม.๓ ร้อยละ ๗๓.๘๕ นักเรียนระดับชั้น ม.๑ ร้อยละ ๗๓.๒๕ และลำดับสุดท้ายคือ นักเรียนระดับชั้น ม.๔ ร้อยละ ๗๒.๙๑ สามารถสรุปได้ว่า ร้อยละของผลสัมฤทธิ์ทางวิชาการของผู้เรียนหลักสูตรสถานศึกษาของปีการศึกษา ๒๕๖๓ คือ ร้อยละ ๗๖.๕๕ ซึ่งมีค่าเฉลี่ยสูงกว่าปีการศึกษา ๒๕๖๒ อยู่ที่ ๕.๐๒

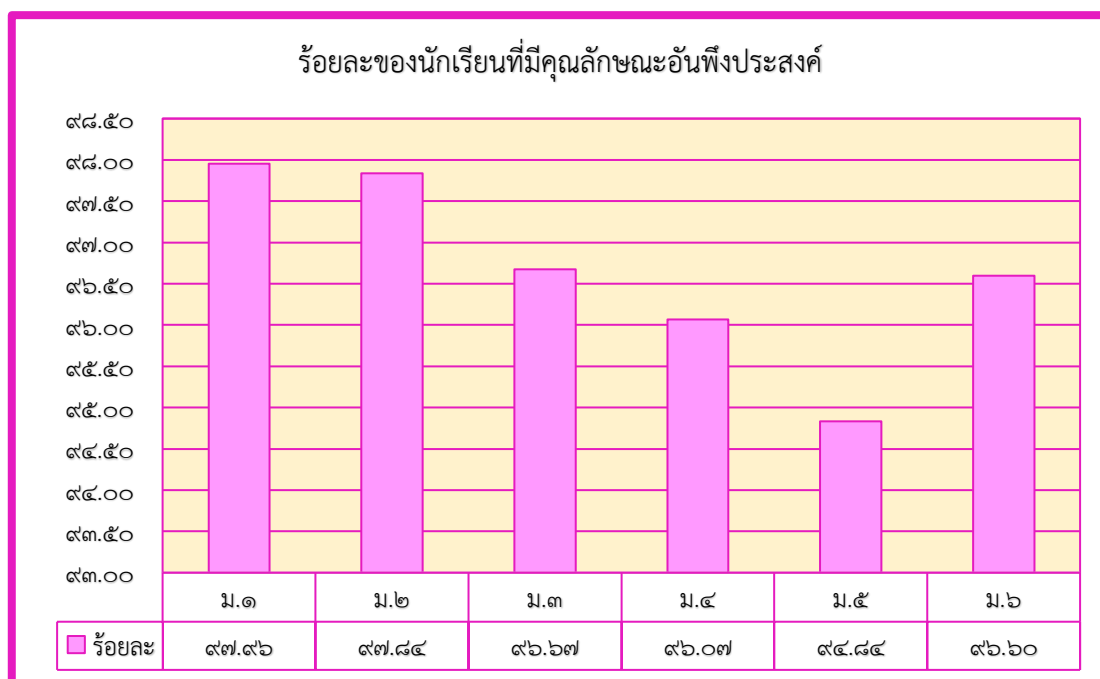
๑.๑.๖ มีความรู้ ทักษะพื้นฐาน และเจตคติที่ดีต่องานอาชีพ ร้อยละ ๙๘.๐๙



จากกราฟแสดงร้อยละของผลสัมฤทธิ์ทางวิชาการของผู้เรียน ด้านการมีความรู้ ทักษะพื้นฐาน และเจตคติที่ดีต่องานอาชีพ โดยจำแนกตามระดับชั้น พบว่า นักเรียนระดับชั้น ม.๖ มีผลสัมฤทธิ์ทางวิชาการของผู้เรียน สูงสุดเป็นลำดับแรก คือ ร้อยละ ๑๐๐.๐๐ รองลงมาคือ นักเรียนระดับชั้น ม.๑ ร้อยละ ๙๙.๒๐ ตามด้วยนักเรียนระดับชั้น ม.๒ ร้อยละ ๙๘.๖๓ นักเรียนระดับชั้น ม.๔ ร้อยละ ๙๘.๖๐ นักเรียนระดับชั้น ม.๓ ร้อยละ ๙๖.๔๔ และลำดับสุดท้าย คือ นักเรียนระดับชั้น ม.๕ ร้อยละ ๙๕.๖๗ สามารถสรุปได้ว่า ร้อยละของผลสัมฤทธิ์ทางวิชาการของผู้เรียน ด้านการมีความรู้ ทักษะพื้นฐาน และเจตคติที่ดีต่องานอาชีพ ของปีการศึกษา ๒๕๖๓ คือ ร้อยละ ๙๘.๐๙ ซึ่งมีค่าเฉลี่ยสูงกว่าปีการศึกษา ๒๕๖๒ อยู่ที่ ๐.๘๑

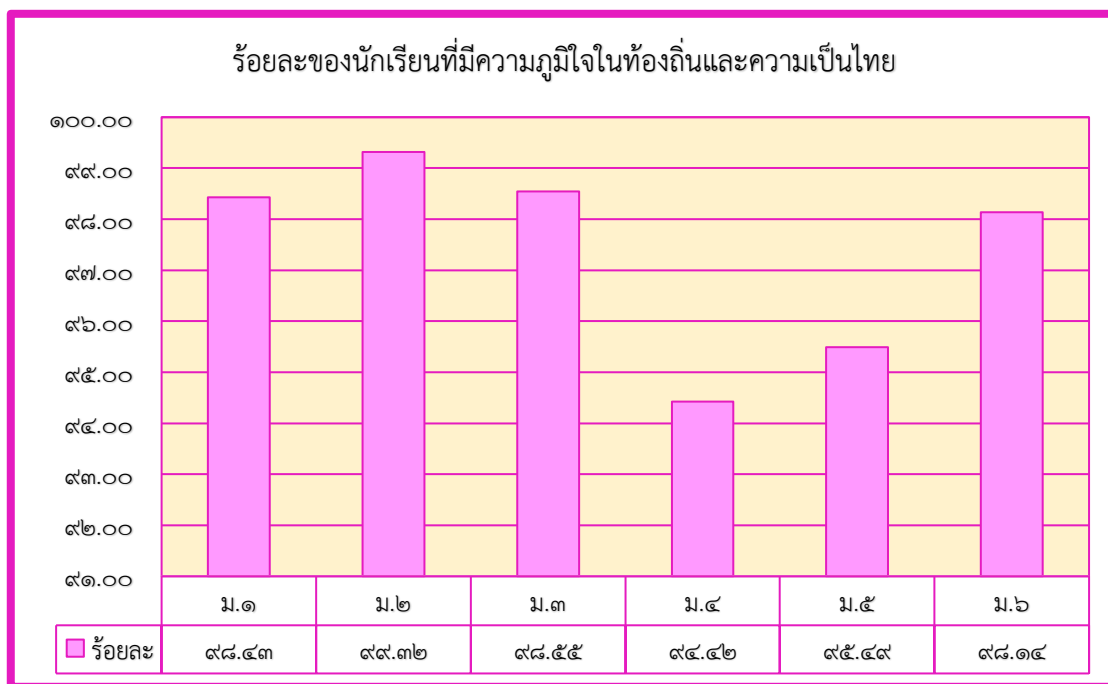
๑.๒ คุณลักษณะที่พึงประสงค์ของผู้เรียน

๑.๒.๑ การมีคุณลักษณะและค่านิยมที่ดีตามที่สถานศึกษากำหนด ร้อยละ ๙๖.๖๖

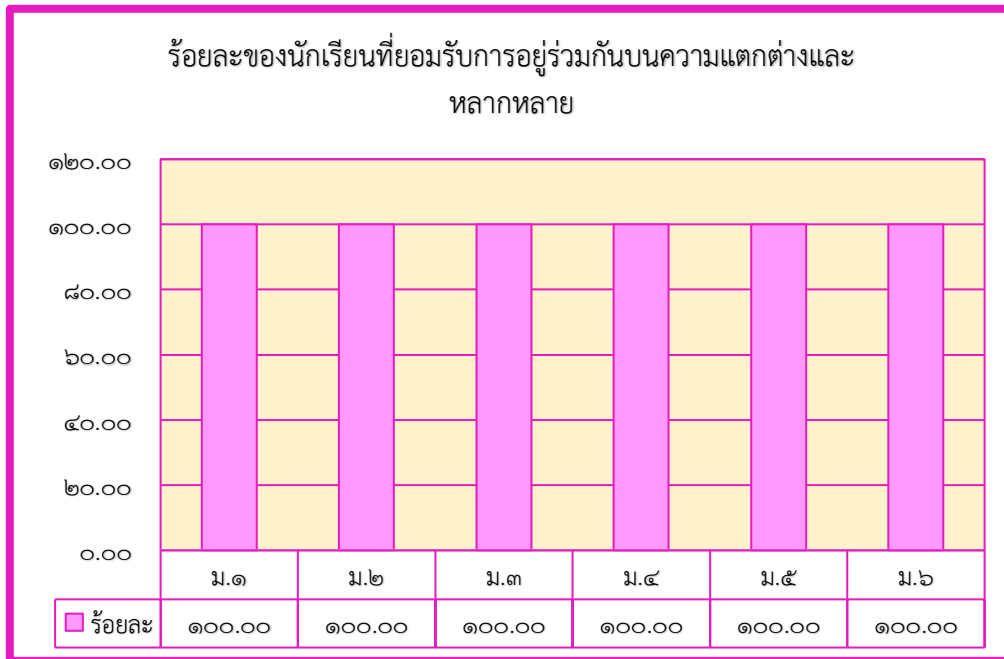


จากกราฟแสดงร้อยละของผลสัมฤทธิ์ทางวิชาการของผู้เรียน ด้านการมีคุณลักษณะและค่านิยมที่ดีตามที่สถานศึกษากำหนด โดยจำแนกตามระดับชั้น พบว่า นักเรียนระดับชั้น ม.๑ มีผลสัมฤทธิ์ทางวิชาการของผู้เรียน สูงสุดเป็นลำดับแรก คือ ร้อยละ ๙๗.๙๖ รองลงมาคือ นักเรียนระดับชั้น ม.๒ ร้อยละ ๙๗.๘๔ ตามด้วยนักเรียนระดับชั้น ม.๓ ร้อยละ ๙๖.๖๗ นักเรียนระดับชั้น ม.๖ ร้อยละ ๙๖.๖๐ นักเรียนระดับชั้น ม.๔ ร้อยละ ๙๖.๐๗ และลำดับสุดท้าย คือ นักเรียนระดับชั้น ม.๕ ร้อยละ ๙๔.๘๔ สามารถสรุปได้ว่า ร้อยละของผลสัมฤทธิ์ทางวิชาการของผู้เรียน ด้านการมีคุณลักษณะและค่านิยมที่ดีตามที่สถานศึกษากำหนดของปีการศึกษา ๒๕๖๓ คือ ร้อยละ ๙๖.๖๖ ซึ่งมีค่าเฉลี่ยสูงกว่าปีการศึกษา ๒๕๖๒ อยู่ที่ ๒.๐๗

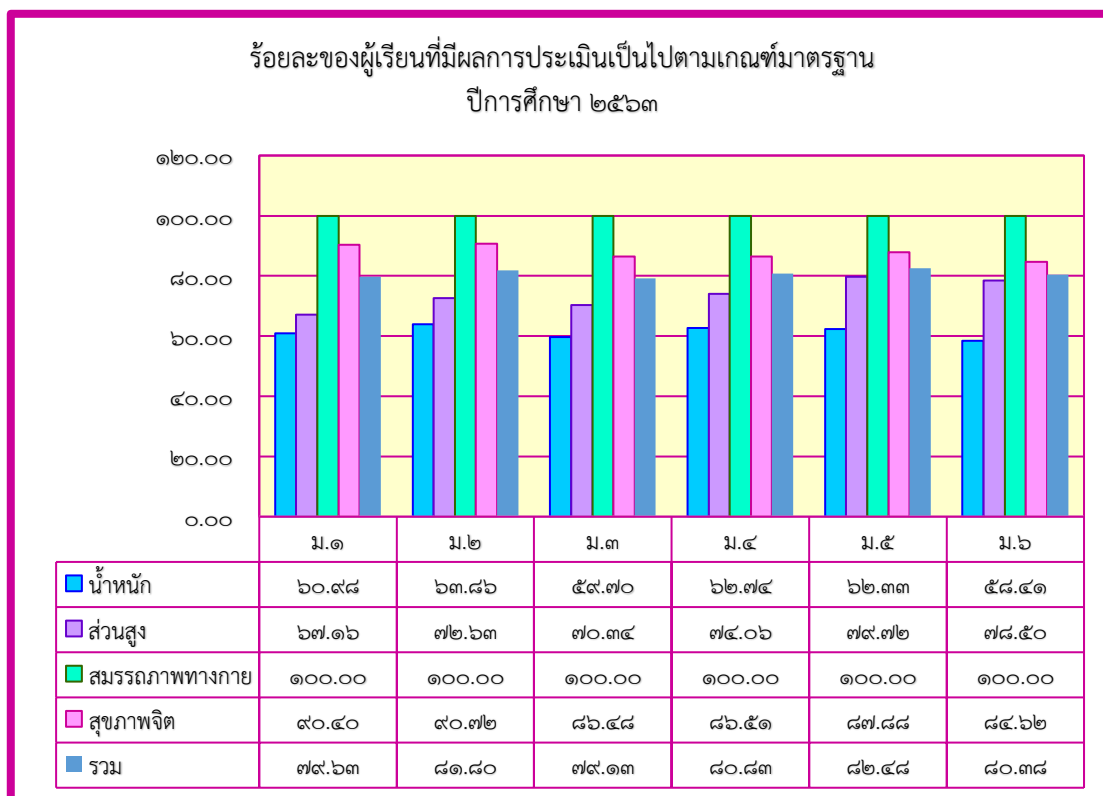
๑.๒.๒ ความภูมิใจในท้องถิ่นและความเป็นไทย ร้อยละ ๙๗.๓๙



จากกราฟแสดงร้อยละของผลสัมฤทธิ์ทางวิชาการของผู้เรียน ด้านความภูมิใจในท้องถิ่นและความเป็นไทย โดยจำแนกตามระดับชั้น พบว่า นักเรียนระดับชั้น ม.๒ มีผลสัมฤทธิ์ทางวิชาการของผู้เรียน สูงสุดเป็นลำดับแรก คือ ร้อยละ ๙๙.๓๒ รองลงมาคือ นักเรียนระดับชั้น ม.๓ ร้อยละ ๙๘.๕๕ ตามด้วยนักเรียนระดับชั้น ม.๑ ร้อยละ ๙๘.๔๓ นักเรียนระดับชั้น ม.๖ ร้อยละ ๙๘.๑๔ นักเรียนระดับชั้น ม.๕ ร้อยละ ๙๕.๔๙ และลำดับสุดท้าย คือ นักเรียนระดับชั้น ม.๔ ร้อยละ ๙๔.๔๒ สามารถสรุปได้ว่า ร้อยละของผลสัมฤทธิ์ทางวิชาการของผู้เรียน ด้านความภูมิใจในท้องถิ่นและความเป็นไทย ของปีการศึกษา ๒๕๖๓ คือ ร้อยละ ๙๗.๓๙ ซึ่งมีค่าเฉลี่ยสูงกว่าปีการศึกษา ๒๕๖๒ อยู่ที่ ๙.๔๖

๑.๒.๓ การยอมรับที่จะอยู่ร่วมกันบนความแตกต่างและหลากหลาย ร้อยละ ๑๐๐

จากกราฟแสดงร้อยละของผลสัมฤทธิ์ทางวิชาการของผู้เรียน ด้านการยอมรับที่จะอยู่ร่วมกันบนความแตกต่างและหลากหลาย โดยจำแนกตามระดับชั้น พบว่า นักเรียนทุกระดับชั้น มีร้อยละของผลสัมฤทธิ์ทางวิชาการของผู้เรียน ด้านการยอมรับที่จะอยู่ร่วมกันบนความแตกต่างและหลากหลาย ของปีการศึกษา ๒๕๖๓ คือ ร้อยละ ๑๐๐ ซึ่งมีค่าเฉลี่ยเท่ากับปีการศึกษา ๒๕๖๒

๑.๒.๕ สุขภาวะทางร่างกายและจิตสังคม ร้อยละ ๘๐.๗๑


จากกราฟแสดงร้อยละของผลสัมฤทธิ์ทางวิชาการของผู้เรียน ด้านการมีสุขภาวะทางร่างกายและจิตสังคม โดยจำแนกตามระดับชั้น พบว่า นักเรียนระดับชั้น ม.๕ มีผลสัมฤทธิ์ทางวิชาการของผู้เรียน สูงสุดเป็นลำดับแรก คือ ร้อยละ ๘๒.๘๔ รองลงมาคือ นักเรียนระดับชั้น ม.๒ ร้อยละ ๘๑.๘๐ ตามด้วยนักเรียนระดับชั้น ม.๔ ร้อยละ ๘๐.๘๓ นักเรียนระดับชั้น ม.๖ ร้อยละ ๘๐.๓๘ นักเรียนระดับชั้น ม.๑ ร้อยละ ๗๙.๖๓ และลำดับสุดท้าย คือ นักเรียนระดับชั้น ม.๓ ร้อยละ ๗๙.๑๓ สามารถสรุปได้ว่า ร้อยละของผลสัมฤทธิ์ทางวิชาการของผู้เรียน ด้านการมีสุขภาวะทางร่างกายและจิตสังคม ของปีการศึกษา ๒๕๖๓ คือ ร้อยละ ๘๐.๗๑ ซึ่งมีค่าเฉลี่ยต่ำกว่าปีการศึกษา ๒๕๖๒ อยู่ที่ ๔.๐๐



๓. จุดเด่น

นักเรียนเป็นผู้ที่มีความรู้ความสามารถและมีคุณลักษณะที่พึงประสงค์ตามอัตลักษณ์ของโรงเรียนที่ว่า “วินัยเยี่ยม มารยาทงาม” และคุณธรรมอัตลักษณ์ของโรงเรียนที่ว่า “นักเรียนมีความรับผิดชอบ มีวินัย สุภาพ และเมตตา” นักเรียนมีความสามารถ ในด้านการคิดคำนวณ คณิตวิเคราะห์ สามารถใช้เทคโนโลยีในการเรียนรู้ และมีความพร้อมในการศึกษาต่อในระดับที่สูงขึ้น และมีเจตคติที่ดีต่ออาชีพสุจริต มีคุณธรรม จริยธรรม และค่านิยมที่พึงประสงค์ตามหลักสูตร มีความสามารถในการแสวงหาความรู้ด้วยตนเอง รักเรียนรู้ และพัฒนาตนเองอย่างต่อเนื่อง มีความรู้และทักษะศตวรรษที่ ๒๑ มีทักษะในการทำงาน รักการทำงาน สามารถทำงานร่วมกับผู้อื่นและยอมรับความเห็นของผู้อื่น มีจิตสังคม มีสุนทรียภาพ ตามมาตรฐานโรงเรียนสากล บุคลากรมีการทำงานเป็นทีม (team work) มีการวางแผนการปฏิบัติงานที่เป็นระบบและครอบคลุมตามแนวทางการพัฒนาคุณภาพการศึกษา มีการวางแผนการทำงาน การแลกเปลี่ยนเรียนรู้ผ่านกระบวนการ PLC การดำเนินการตามวงจรการประเมินคุณภาพตามระบบ PDCA ทำให้การดำเนินการจัดการศึกษาเป็นไปตามแนวทางที่วางแผนไว้

๔. จุดควรพัฒนา

โรงเรียนควรพัฒนายกระดับผลสัมฤทธิ์ทางการเรียนให้เป็นไปตามค่าเป้าหมายของสถานศึกษาที่กำหนด พัฒนาทักษะกระบวนการคิด วิเคราะห์ของนักเรียนโดยกำหนดโครงการส่งเสริมให้สอดคล้องกับการพัฒนา พัฒนาสถานศึกษาให้เป็นสังคมแห่งการเรียนรู้ของชุมชน และรับผิดชอบต่อสังคมในการดำเนินการสนับสนุนและสร้างความเข้มแข็งให้แก่ชุมชน มุ่งเน้นให้บุคลากร พัฒนาการจัดการเรียนการสอนให้เป็นที่ประจักษ์ เพื่อให้เกิดทักษะของผู้เรียนในยุคศตวรรษที่ ๒๑ และพัฒนาต่อยอดสู่งานประดิษฐ์หรือนวัตกรรม

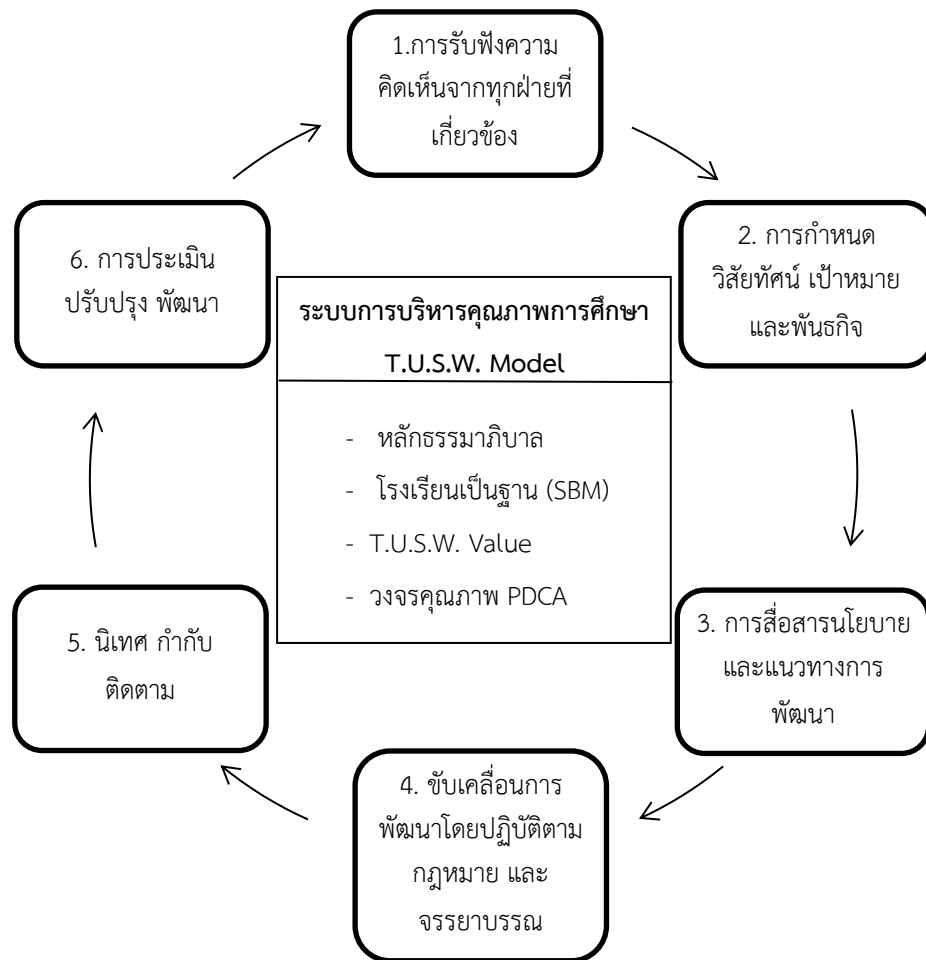


มาตรฐานที่ ๒ กระบวนการบริหารและการจัดการ

ระดับคุณภาพ : ยอดเยี่ยม

๑. กระบวนการพัฒนา

โรงเรียนเตรียมอุดมศึกษา สุวินทวงศ์ มีการกำหนดเป้าหมาย วิสัยทัศน์และพันธกิจที่ชัดเจนและมีความสอดคล้องกับสภาพปัญหาและความต้องการในการพัฒนาสถานศึกษา มีการบริหารและการจัดการของผู้บริหารสถานศึกษาที่เน้นกระบวนการมีส่วนร่วมจากผู้มีส่วนเกี่ยวข้องทั้งจากกรรมการสถานศึกษาฯ สมาคมผู้ปกครองและครูฯ เครือข่ายผู้ปกครอง ครูและบุคลากร นักเรียน และชุมชน ใช้หลักธรรมาภิบาล มีความโปร่งใส ชัดเจน ตรวจสอบได้ ซึ่งดำเนินการในทุกปีการศึกษา มีการสร้างและพัฒนาเครือข่ายการพัฒนาคุณภาพการศึกษาของสถานศึกษาสู่มาตรฐานสากล การบริหารจัดการโดยใช้ระบบบริหารคุณภาพการศึกษา T.U.S.W. Model การบริหารจัดการโดยใช้โรงเรียนเป็นฐาน (SBM) ยึดแนวทางค่านิยมของโรงเรียน (T.U.S.W. Value) โดยผ่านกระบวนการวงจรคุณภาพ PDCA และการบริหารแบบมีส่วนร่วม เพื่อให้การบริหารจัดการมีประสิทธิภาพและเกิดประสิทธิผล นำไปสู่กระบวนการพัฒนา ปรับปรุง ผลการดำเนินงานให้บรรลุผลตามเป้าหมาย วิสัยทัศน์ และพันธกิจ

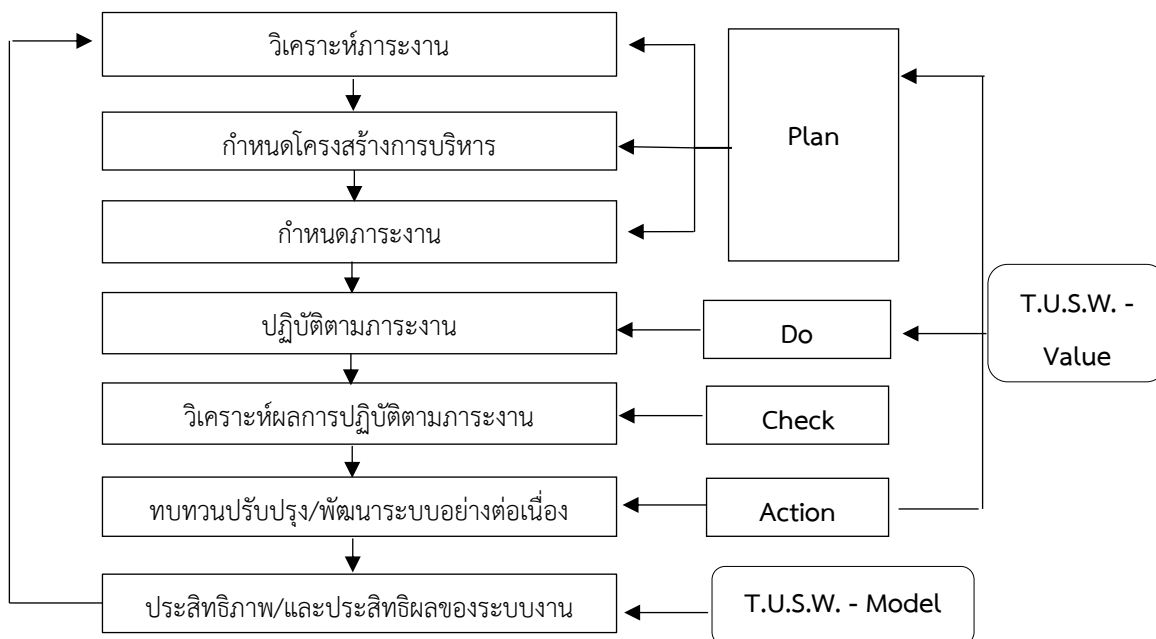


แผนภาพ แสดงวงจรการบริหารสถานศึกษาแบบ T.U.S.W. Model



ผู้บริหารและคณะกรรมการบริหารมีการดำเนินงานต่างๆ ในโรงเรียนร่วมกันอย่างเป็นระบบ และต่อเนื่องเพื่อให้บรรลุตามวิสัยทัศน์ของโรงเรียน โดยใช้ระบบการบริหารคุณภาพการศึกษา T.U.S.W. Model ส่งเสริมสภาพแวดล้อมในการทำงานของโรงเรียน สร้างวัฒนธรรมการปฏิบัติงานของบุคลากรและกระบวนการมีส่วนร่วมให้บรรลุตามพันธกิจ วิสัยทัศน์ และวัตถุประสงค์เชิงกลยุทธ์ เชื่อมั่นในค่านิยม T.U.S.W. Value คือ การใช้หลักการทำงานเป็นทีม มีการประชุมคณะกรรมการฝ่ายบริหาร คณะกรรมการฝ่ายบริหารประชุมต่อกลุ่มสาระการเรียนรู้ หรือกลุ่มงานต่างๆ เพื่อให้การปฏิบัติงานเป็นไปอย่างมีเอกภาพและเต็มศักยภาพ สามารถแสวงหาวิธีการแก้ปัญหาาร่วมกันได้อย่างรวดเร็ว ส่งผลให้บุคลากรเกิดการเรียนรู้ ยอมรับฟังความคิดเห็นต่างๆ ของผู้อื่น รู้จักให้เกียรติผู้อื่น และสามารถพัฒนางานของตนได้อย่างมีคุณภาพ หากไม่เป็นไปตามเป้าหมายหรือการดำเนินงานไม่บรรลุตามวัตถุประสงค์ ผู้รับผิดชอบจะบันทึกแจ้งเหตุผลให้คณะผู้บริหารทราบ เพื่อระดมกำลังแก้ไข มีการกำหนดระยะเวลาและติดตามอย่างต่อเนื่อง และมีการตรวจประเมินคุณภาพ นำผลการตรวจสอบประเมินแจ้งต่อคณะกรรมการเพื่อทราบ และนำผลประเมินที่ได้รับไปปรับปรุง พัฒนาระบบการบริหารให้มีประสิทธิภาพมากยิ่งขึ้น

นอกจากนี้โรงเรียนยังได้ดำเนินการวิเคราะห์สภาพปัญหา ผลการจัดการศึกษาที่ผ่านมา โดยการศึกษาข้อมูลสารสนเทศจากผลการนิเทศติดตาม ประเมินการจัดการศึกษาตามนโยบายการปฏิรูปการศึกษา และจัดประชุมระดมความคิดเห็น จากบุคลากรทั้งในและนอกสถานศึกษา รวมทั้งการสรุปผลการดำเนินงานตามโครงการ/กิจกรรมต่างๆ ที่ผ่านมา เพื่อวางแผนร่วมกันในการกำหนดเป้าหมาย ปรับวิสัยทัศน์ กำหนดพันธกิจ และกลยุทธ์ในการจัดการศึกษาของสถานศึกษาเพื่อพัฒนาคุณภาพผู้เรียน โดยยึดมั่นในหลักปรัชญาของโรงเรียนที่ว่า “ความเป็นเลิศทางวิชาการ และคุณธรรม” รวมทั้งนโยบายและหลักในการทำงานของผู้อำนวยการโรงเรียนเตรียมอุดมศึกษา สุวินทวงศ์ และยังมีจัดทำแผนพัฒนาคุณภาพการศึกษา มีการกำหนดแผนกลยุทธ์ ๕ ปี แผนปฏิบัติการประจำปี ปรับเปลี่ยนโครงสร้างการบริหารงานภายใน ให้เกิดความคล่องตัว และมีประสิทธิภาพในการบริหารจัดการพัฒนางานส่วนต่างๆ ของโรงเรียน มีการติดตาม ตรวจสอบอย่างเป็นระบบตามสายงานทุกระบบ จัดให้มีการประเมินคุณภาพภายในของสถานศึกษา ปีละ ๑ ครั้ง เพื่อจัดทำรายงานผลการจัดการศึกษาและรายงาน เผยแพร่ผลการพัฒนาคุณภาพการศึกษาของโรงเรียน มีระบบบริหารจัดการคุณภาพของโรงเรียนตามวงจรคุณภาพ PDCA และดำเนินการปฏิบัติงานตามค่านิยม T.U.S.W. Value



แผนภาพ แสดงระบบบริหารจัดการคุณภาพของโรงเรียนตามวงจรคุณภาพ PDCA

การพัฒนาผลสัมฤทธิ์ทางวิชาการของนักเรียน กำหนดให้มีการโดยจัดทำหลักสูตรสถานศึกษา ซึ่งสำรวจจากความสนใจและศักยภาพของนักเรียนให้รอบด้าน โดยมีหลักสูตรท้องถิ่น หลักสูตรเพื่อการมีงานทำ เช่น หลักสูตรระยะสั้น หลักสูตรทวิศึกษา หลักสูตรแกนมัธยม เป็นต้น รายวิชาเลือกเสรีเพื่อเตรียมความพร้อมของนักเรียนในการเรียนต่อในคณะต่างๆ ในมหาวิทยาลัย เช่น สถาปัตยกรรม แพทยศาสตร์ สารสนเทศ นิเทศ เป็นต้น หลักสูตรมีการจัดการเรียนรู้รายวิชา อิสลามศึกษา ในทุกระดับชั้น โดยวิทยากรภายนอกที่มีความเชี่ยวชาญ เพื่อสอดคล้องกับการสร้างสังคมพหุวัฒนธรรมในโรงเรียน จัดหลักสูตร MEP (Mini English Program) โดยครูเจ้าของภาษา จัดรายวิชาที่ส่งเสริมศักยภาพผู้เรียนในด้านวิทยาศาสตร์ เทคโนโลยี คณิตศาสตร์ วิศวกรรมศาสตร์ เช่น วิชาเตรียมวิศวกรรมศาสตร์ วิชาวิทยาการคำนวณ อีกทั้งการพัฒนาสถานศึกษาให้มีความเป็นเลิศอย่างยั่งยืน สามารถยกระดับคุณภาพการศึกษาสู่มาตรฐานระดับสากล นอกจากนี้ยังได้มีการทำข้อตกลงความร่วมมือ (MOU) ระหว่างมหาวิทยาลัยและหน่วยงานต่างๆ ทั้งภายในและนอกประเทศ ส่งเสริมให้ครูและบุคลากรมีการพัฒนาตนเองทั้งทางด้านความรู้ความสามารถให้มีความเชี่ยวชาญตามสมรรถนะทางวิชาชีพ มีการประชุมกลุ่ม PLC และการจัดทำแผนพัฒนาตนเองของครูและบุคลากร (ID Plan) มีการปลูกฝังค่านิยมและวัฒนธรรมขององค์กร แก่บุคลากรของโรงเรียนอยู่เสมอ (T.U.S.W. Value)

T – Teamwork	ทำงานเป็นทีมและรับฟังความคิดเห็นทุกฝ่าย
U – Unity	มีความเป็นอันหนึ่งอันเดียวกัน
S – Senior	มีความอ่อนน้อมถ่อมตน เคารพผู้อาวุโส
W – World Citizens	สู่ความเป็นพลโลก

มีการจัดส่งครูและบุคลากรส่งผลงานหรือการปฏิบัติตนเข้าประกวดหรือแข่งขันในกิจกรรมโครงการต่างๆทั้งภายในโรงเรียนและภายนอกโรงเรียน เช่น โครงการครูดีไม่มีอบายมุข ครูดีในดวงใจ การประกวด (Best Practice) และโรงเรียนยังมีการจัดสภาพบรรยากาศทางกายภาพและสังคมให้เหมาะสมกับการจัดการ



เรียนรู้ มีระบบการจัดการสรรหาทรัพยากร จัดสรรงบประมาณ เพื่อสนับสนุนระบบเทคโนโลยีสารสนเทศ การบริหารจัดการและการจัดการเรียนรู้ เพื่อให้บรรลุเป้าหมายที่กำหนดไว้ และยังคงตรวจสอบโครงสร้าง และความปลอดภัยต่างๆ ภายในโรงเรียนอยู่เสมอ

นอกจากกระบวนการพัฒนาภายในโรงเรียนแล้ว ยังส่งเสริมความร่วมมือกับโรงเรียนต่างๆ ในด้าน การให้ความช่วยเหลือทางด้านวิชาการ กีฬา เพื่อสร้างโอกาสให้กับโรงเรียนต่างๆ ที่ยังมีความพร้อมไม่เต็มที่ต่อการ พัฒนาคณาภคณักเรียน ทำให้เกิดการเรียนรู้ระหว่างกันและเป็นการสร้างคุณธรรมให้เกิดขึ้นกับโรงเรียนซึ่ง ส่งผลต่อบุคลากรของโรงเรียนด้วย

๒. ผลการดำเนินงาน

๑. โรงเรียนเตรียมอุดมศึกษา สุวินทวงศ์ มีกระบวนการบริหารจัดการโดยใช้ระบบบริหารคุณภาพ การศึกษา T.U.S.W. Model ที่ใช้หลักธรรมาภิบาล การบริหารจัดการโดยใช้โรงเรียนเป็นฐาน (SBM) และ ปฏิบัติตามวิถีตามค่านิยมของโรงเรียน (T.U.S.W. Value) โดยผ่านกระบวนการวงจรคุณภาพ PDCA และการ บริหารแบบมีส่วนร่วม และมีการกำหนดเป้าหมาย วิสัยทัศน์และพันธกิจสอดคล้องกับสภาพปัญหาความ ต้องการพัฒนาของสถานศึกษา นโยบายการปฏิรูปการศึกษา ความต้องการของชุมชนท้องถิ่น และสอดคล้อง กับวัตถุประสงค์แนวทางการปฏิรูปตามแผนการศึกษาชาติ มีแผนพัฒนาคุณภาพการศึกษา แผนปฏิบัติการ ปฏิบัติงานประจำปี ที่สอดคล้องกับการพัฒนาผู้เรียนทุกกลุ่มเป้าหมาย สอดคล้องกับสภาพปัญหา ความ ต้องการพัฒนา และนโยบายการปฏิรูปการศึกษา มีกลยุทธ์ระดับแผนงาน (โครงการ) มีระบบโครงสร้างการ บริหาร ๒ กลุ่มบริหาร คือ กลุ่มบริหารวิชาการ กลุ่มบริหารงานบุคคล กลุ่มบริหารทั่วไป กลุ่มบริหาร งบประมาณ กลุ่มบริหารกิจการนักเรียน และกลุ่มสำนักงานผู้อำนวยการและแผนงาน ดำเนินการโครงการ ต่างๆ ที่สอดคล้องกับวิสัยทัศน์พันธกิจ นโยบาย กลยุทธ์ เจตจำนง เป้าประสงค์โดยกำหนดวัตถุประสงค์ค่า เป้าหมายของตัวชี้วัดแต่ละโครงการที่สอดคล้องกับมาตรฐานการศึกษาของโรงเรียน และจุดเน้นของโรงเรียน มีกระบวนการกำกับ ติดตามให้ดำเนินการเป็นไปตามปฏิทินปฏิบัติงานของโรงเรียน และมีระบบการบริหาร จัดการคุณภาพของสถานศึกษา โดยการจัดการประเมินคุณภาพภายในทุกปีการศึกษา

๒. มีการปรับปรุง และพัฒนาหลักสูตรให้มีความสอดคล้องกับแนวทางการปฏิรูปตามแผนการศึกษา ชาติ ตอบสนองความสนใจของนักเรียน จัดหลักสูตรเพื่อการมีงานทำ เช่น หลักสูตรระยะสั้น หลักสูตรทวิ ศึกษา หลักสูตรแกนมัธยม มีรายวิชาเลือกเสรี เพื่อเตรียมความพร้อมสู่มหาวิทยาลัย การจัดการเรียนรู้รายวิชา อิสลามศึกษา จัดหลักสูตร MEP (Mini English Program) มีการจัดทำข้อตกลงความร่วมมือ (MOU) กับ หน่วยงานต่างๆ เพื่อส่งเสริมคุณภาพและศักยภาพของนักเรียน ดังนี้



รายงานการทำข้อตกลงความร่วมมือ (MOU) เพื่อร่วมพัฒนาคุณภาพการศึกษากับหน่วยงานภายนอก

ที่	หน่วยงานที่ทำ MOU	เรื่องที่ทำข้อตกลง	วัตถุประสงค์	กลุ่มเป้าหมาย
๑	บริษัท แบนด์ค็อก ฟุตซอล จำกัด	ข้อตกลงเกี่ยวกับคัดเลือกเยาวชนที่มีความสามารถพิเศษทางด้านกีฬา เข้าศึกษาต่อในระดับมัธยมศึกษา	เพื่อส่งเสริมและสนับสนุนให้เยาวชนมีความเป็นเลิศในด้านกีฬา	นักเรียนโรงเรียนเตรียมอุดมศึกษา สุวินทวงศ์
๒	สถาบันเทคโนโลยีพระจอมเกล้าเจ้าคุณทหารลาดกระบัง	ข้อตกลงร่วมมือทางวิชาการ	๑. เพื่อให้สถาบันและโรงเรียนมีความร่วมมือกันทางวิชาการ ๒. เพื่อพัฒนาศักยภาพการเรียนรู้ทางด้านวิชาการแก่นักเรียนและครูของโรงเรียน	นักเรียนระดับชั้นมัธยมศึกษาปีที่ ๖ และครูโรงเรียนเตรียมอุดมศึกษา สุวินทวงศ์
๓	มหาวิทยาลัยเทคโนโลยีราชมงคลธัญบุรี	ข้อตกลงร่วมมือในโครงการพัฒนาระบบการเรียนการสอน การวัดและประเมินผล สมรรถนะ Digital และการรับนักศึกษาเข้าศึกษาในระดับปริญญาตรี ระบบโควตา สอบตรงและระบบ TCAS	๑. เพื่อสนับสนุนพระราชบัญญัติมหาวิทยาลัยเทคโนโลยีราชมงคล พ.ศ. ๒๕๔๘ ๒. เพื่อสนับสนุนประกาศกระทรวงศึกษาธิการ เรื่องนโยบายการคัดเลือกบุคคลเข้าศึกษาในสถาบันอุดมศึกษาระบบใหม่ ๓. เพื่อร่วมมือในการพัฒนาระบบการเรียนการสอน การวัดและประเมินผล สมรรถนะ Digital และการรับนักศึกษาเข้าศึกษาในระดับปริญญาตรี ระบบโควตา สอบตรง และระบบ TCAS	นักเรียนระดับชั้นมัธยมศึกษาปีที่ ๖ โรงเรียนเตรียมอุดมศึกษา สุวินทวงศ์
๔	Guilin University of Information Technology	ข้อตกลงร่วมมือเพื่อเพิ่มโอกาสให้นักเรียนได้ศึกษาต่อในระดับมหาวิทยาลัย เยี่ยมชมระยะสั้น และเป็น การฝึกความร่วมมือและความเข้าใจซึ่งกันและกันระหว่างประเทศ	เพื่อสร้างโอกาสในการแลกเปลี่ยนระหว่าง ๒ สถาบัน ทั้งโครงการนักเรียนแลกเปลี่ยน การแลกเปลี่ยนเรียนรู้ระยะสั้น การส่งนักศึกษาฝึกประสบการณ์ และการเปิดโอกาสให้นักเรียนศึกษาต่อในระดับมหาวิทยาลัย	นักเรียนโรงเรียนเตรียมอุดมศึกษา สุวินทวงศ์



ที่	หน่วยงานที่ทำ MOU	เรื่องที่ทำข้อตกลง	วัตถุประสงค์	กลุ่มเป้าหมาย
๕	มหาวิทยาลัยเทคโนโลยีราชมงคล กรุงเทพ	ข้อตกลงความร่วมมือ เพื่อจัดการศึกษา	เพื่อสนับสนุนและส่งเสริม การ จัดการศึกษาให้กับบุคลากรและ นักเรียนใน “สถานศึกษา เครือข่าย” รวมถึงบุคลากร ภาคอุตสาหกรรมในเขตพื้นที่ตั้ง ของ “สถานศึกษาเครือข่าย”	นักเรียนระดับชั้น มัธยมศึกษาปีที่ ๖ และครูโรงเรียน เตรียมอุดมศึกษา สุวินทวงศ์
๖	คณะวิศวกรรมศาสตร์ มหาวิทยาลัย เทคโนโลยีมหานคร	ข้อตกลงความร่วมมือ ทางวิชาการและ บูรณาการองค์ความรู้ เพื่อส่งเสริม สนับสนุนการพัฒนา ด้านการศึกษา	๑. เพื่อให้การจัดการศึกษา สอดคล้องและต่อเนื่องจากระดับ มัธยมศึกษาสู่ระดับอุดมศึกษา ๒. เพื่อมุ่งเน้นการพัฒนา ประโยชน์สูงสุดให้กับเยาวชนของ ประเทศและบุคลากรด้าน การศึกษาให้เป็นไปตามแนวการ ปฏิรูปการศึกษาอย่างยั่งยืน	นักเรียนและครู โรงเรียนเตรียม อุดมศึกษา สุวินทวงศ์
๗	โรงเรียนตำรวจ ตระเวนชายแดนบ้าน รักษ์ไทย อำเภอชาติ การ จังหวัดพิษณุโลก	ข้อตกลงความร่วมมือ ทางวิชาการ	เพื่อยกระดับผลสัมฤทธิ์ทางการ ศึกษาของนักเรียนระดับชั้น ประถมศึกษาและเพื่อสร้างความ ร่วมมือทางด้านการนำหลัก ปรัชญาเศรษฐกิจพอเพียงมา พัฒนาแหล่งเรียนรู้	๑. บุคลากรและ นักเรียนโรงเรียน เตรียมอุดมศึกษา สุวินทวงศ์ ๒. บุคลากรและ นักเรียนโรงเรียน บ้านรักษ์ไทย
๘	วิทยาลัยเทคนิคมินบุรี	ข้อตกลงความร่วมมือ การจัดการศึกษา	เพื่อเพิ่มโอกาสทางการศึกษาด้าน อาชีวศึกษาให้แก่นักเรียนระดับชั้น มัธยมศึกษาตอนต้นและตอน ปลาย ได้ศึกษาตามความถนัดและ ความสนใจ และเพื่อขยาย กลุ่มเป้าหมายผู้เรียนในระดับ มัธยมศึกษาตอนต้นและตอน ปลายให้เข้าสู่การเรียนอาชีวศึกษา	นักเรียนโรงเรียน เตรียมอุดมศึกษา สุวินทวงศ์
๙	โรงเรียนร่มเกล้า ปราจีนบุรี	ข้อตกลงความร่วมมือ วิชาการ และงาน พัฒนาคุณภาพ นักเรียน	เพื่อพัฒนาและส่งเสริมนักเรียน ทางด้านวิชาการ ดนตรี และกีฬา สนับสนุนอุปกรณ์การเรียนการ สอน สื่อการจัดการ จัดกิจกรรมและเพื่อแลกเปลี่ยน เรียนรู้	๑. บุคลากรและ นักเรียนโรงเรียน เตรียมอุดมศึกษา สุวินทวงศ์ ๒. บุคลากรและ นักเรียนโรงเรียน ร่มเกล้า ปราจีนบุรี



ที่	หน่วยงานที่ทำ MOU	เรื่องที่ทำข้อตกลง	วัตถุประสงค์	กลุ่มเป้าหมาย
๑๐	มหาวิทยาลัยเกษมบัณฑิต	ข้อตกลงความร่วมมือด้านการจัดการหลักสูตรธุรกิจการบิน	เพื่อสนับสนุนการจัดการเรียนการสอนหลักสูตรธุรกิจการบิน	นักเรียนโรงเรียนเตรียมอุดมศึกษา สุวินทวงศ์ แผนการเรียน ธุรกิจการบิน

๓. มีการพัฒนาครูและบุคลากรให้มีสมรรถนะตามมาตรฐานโรงเรียนเตรียมอุดมศึกษา สุวินทวงศ์ บุคลากรผ่านการอบรมนอกสถานที่หรือออนไลน์ และการจัดอบรมเชิงปฏิบัติการของโรงเรียน โดยเน้นการมีส่วนร่วมของผู้ที่เกี่ยวข้อง จัดการระบบงานของโรงเรียนตามวงจรคุณภาพ PDCA ทุกกระบวนการทำงาน มีการจัดอบรมให้ความรู้เพื่อเป็นประโยชน์ต่อการปฏิบัติงานแก่บุคลากรให้สามารถทำงานอย่างเป็นระบบ ส่งผลให้ครูและบุคลากรทุกคนมีความเชี่ยวชาญทางวิชาชีพของตนมากยิ่งขึ้นอยู่เสมอ

๔. มีการพัฒนาสภาพแวดล้อมทางกายภาพ และสังคมที่เอื้อต่อการเรียนรู้อย่างมีคุณภาพ มีการพัฒนาภูมิทัศน์โดยรอบบริเวณในโรงเรียนให้สะอาด สวยงาม ร่มรื่น ดำเนินการพัฒนาบริเวณภายนอกโรงเรียนร่วมกับสำนักงานเขตหนองจอก ให้พื้นที่โดยรอบมีความสะอาด สวยงาม มีการจัดห้องเรียน ห้องสมุด และศูนย์การเรียนรู้ภายในกลุ่มสาระการเรียนรู้ต่างๆ และพื้นที่บริเวณในโรงเรียนให้เป็นแหล่งเรียนรู้ที่สำคัญของนักเรียน มีระบบการจัดเก็บข้อมูลสารสนเทศที่ครบถ้วนและปลอดภัย มีการตรวจสอบข้อมูลให้มีความถูกต้องแม่นยำ เชื่อถือได้ และพร้อมใช้งาน มีระบบเครือข่าย Internet มีการเผยแพร่ข้อมูลหรือประกาศต่างๆ ผ่านทางเว็บไซต์ของโรงเรียน มีการแชร์ข้อมูลใน Google Drive การแจ้งข้อมูลผ่านไลน์กลุ่ม เพื่อการติดต่อสื่อสาร มีระบบ LAN มีการรับและแลกเปลี่ยนข้อมูลระบบเพื่อเข้าถึงแหล่งข้อมูล มีการติดตั้งอุปกรณ์ IT ในห้องเรียน เพื่อช่วยเอื้อให้เกิดกระบวนการจัดการเรียนการสอนให้มีประสิทธิภาพมากยิ่งขึ้น และแลกเปลี่ยนข้อมูลสารสนเทศภายในโรงเรียนเพื่อให้เป็นประโยชน์ต่อการบริหารจัดการอย่างมีประสิทธิภาพ

๓. จุดเด่น

ผู้บริหารโรงเรียนเตรียมอุดมศึกษา สุวินทวงศ์ มีความตั้งใจ มุ่งมั่น มีหลักบริหารและวิสัยทัศน์ในการบริหารงาน มีการรับฟังความคิดเห็นจากผู้มีส่วนเกี่ยวข้องทุกฝ่าย ตัดสินใจบนพื้นฐานข้อมูลที่ถูกต้อง ตัดสินใจได้อย่างแม่นยำ มีกระบวนการบริหารจัดการโดยใช้ระบบบริหารคุณภาพการศึกษา T.U.S.W. Model การบริหารจัดการโดยใช้โรงเรียนเป็นฐาน (SBM) เป็นผู้นำในการปฏิบัติตามแนวค่านิยมของโรงเรียน (T.U.S.W. Value) โดยผ่านกระบวนการวงจรคุณภาพ PDCA เป็นแบบอย่างที่ดีในการทำงานและมีความพร้อมในการปฏิบัติหน้าที่ตามบทบาทโรงเรียน อีกทั้งมีการบริหารและการจัดการอย่างเป็นระบบ โรงเรียนได้ใช้เทคนิคการประชุมที่หลากหลายวิธี เช่น การประชุมแบบมีส่วนร่วม การประชุมระดมสมอง การประชุมกลุ่ม เพื่อให้ทุกฝ่ายมีส่วนร่วมในการบริหารที่ชัดเจน มีการปรับแผนพัฒนาคุณภาพการจัดการศึกษา แผนปฏิบัติการประจำปี ที่สอดคล้องกับผลการจัดการศึกษา สภาพปัญหา ความต้องการพัฒนา การยกระดับคุณภาพ การศึกษาสู่มาตรฐานระดับสากล ภายใต้การสนับสนุนและความร่วมมือทำข้อตกลง (MOU) ระหว่างมหาวิทยาลัยและหน่วยงานต่างๆ ทั้งภายในและนอกประเทศ มีการกำกับ นิเทศ ติดตาม ประเมินผลการดำเนินงานและจัดทำรายงานผลอยู่เสมอ สร้างขวัญและกำลังใจให้กับบุคลากรในการปฏิบัติงานอยู่เสมอ



๔. จุดควรพัฒนา

๑. การสื่อสารและการประชาสัมพันธ์แนวทางการบริหารงานของโรงเรียนให้กับผู้ปกครอง หรือผู้มีส่วนเกี่ยวข้องได้เข้าใจอย่างทั่วถึง เพื่อความเป็นเอกภาพและประสิทธิภาพในการปฏิบัติงาน

๒. ส่งเสริมและสร้างกระบวนการทำงานเป็นทีม การเสริมแรงผลักดันให้ครูทำงานร่วมกัน และการจัดกระบวนการทำงานของบุคลากรให้มีความต่อเนื่องเพื่อให้เกิดการพัฒนาได้อย่างมีคุณภาพ



มาตรฐานที่ ๓ กระบวนการจัดการเรียนการสอนที่เน้นผู้เรียนเป็นสำคัญ

ระดับคุณภาพ : ยอดเยี่ยม

๑. กระบวนการพัฒนา

โรงเรียนเตรียมอุดมศึกษา สุวินทวงศ์ มุ่งส่งเสริมความเป็นเลิศทางวิชาการและคุณธรรมของนักเรียน โดยการจัดกระบวนการเรียนการสอนที่สร้างโอกาสให้ผู้เรียนทุกคนมีส่วนร่วมมีการบริหารจัดการชั้นเรียนเชิงบวก มีความสำเร็จมากกว่า ระดับดีขึ้นไ่มากกว่าร้อยละ ๙๐ ทุกกิจกรรม บรรลุตามค่าเป้าหมายที่กำหนดไว้ทุกด้าน ดังนี้

๑. การจัดการเรียนสอนทุกรายวิชาของครูทุกคนเน้นผู้เรียนเป็นสำคัญ เน้นกระบวนการคิด การปฏิบัติจริงผ่านการออกแบบแผนการจัดการเรียนรู้แบบต่าง เช่น แบบเชิงรุก Active Learning แบบการใช้ปัญหาเป็นฐาน Problem-Based Learning (PBL) เป็นต้น และมีจัดกิจกรรมการเรียนการสอนภายใต้นโยบายที่สอดคล้องกับสถานการณ์โรคระบาดโควิด 19 ที่มุ่งเน้นให้นักเรียนทุกคนได้รับความรู้ความเข้าใจในรายวิชาต่างๆ โดยมีการปรับเปลี่ยนรูปแบบการจัดการเรียนการสอนแบบใหม่ในรูปแบบของการสอนผ่านระบบออนไลน์ โดยการใช้โปรแกรมต่างๆ เช่น Google Classroom, ZOOM, Line, Facebook และการเรียนรู้ด้วยตนเองผ่านเว็บไซต์ต่างๆ เช่น <https://proj14.ipst.ac.th>, www.dlit.ac.th/site, www.youtube.com เป็นต้น

๒. การบันทึกพฤติกรรมนักเรียนรายบุคคล เพื่อนำผลมาใช้ในการจัดกิจกรรมการเรียนการสอนที่ตรงกับความสนใจและเพื่อวางแผนการจัดการเรียนการสอนที่สอดคล้องกับความสนใจและความถนัดของผู้เรียนอย่างเป็นรูปธรรม

๓. การบันทึกการเยี่ยมบ้าน โดยมุ่งเน้นให้ครูและนักเรียนมีความสัมพันธ์อันดีต่อกัน สร้างบรรยากาศที่ดีแห่งการเรียนรู้ และมีการจัดทำข้อตกลงร่วมกัน (MOU) ระหว่างครูผู้สอนกับนักเรียน

๔. การบันทึกโฮมรูม ของการติดตามนักเรียนในระดับชั้นอย่างรอบด้านทั่วถึงให้คำแนะนำที่เกิดความสำเร็จต่อนักเรียน

๕. การสัมภาษณ์นักเรียน สอบถามความคิดเห็นด้านการจัดการเรียนการสอน เอาใจใส่ให้นักเรียนเป็นรายบุคคล แสดงความเมตตาต่อนักเรียน และหาแนวทางแก้ไขปัญหาของนักเรียน มีการจัดกิจกรรมให้นักเรียนได้แสดงออกทางความคิดอย่างสร้างสรรค์ และมีการให้กำลังใจและชื่นชมนักเรียนระหว่างการจัดการเรียนการสอน

๖. มีแผนการจัดการเรียนรู้ของครูและบันทึกหลังการสอนครบทุกคนร้อยละ ๑๐๐

๗. รายงานผลการจัดโครงการ/กิจกรรมส่งเสริมนิสัยรักการอ่าน

๘. การตรวจสอบและประเมินผู้เรียนอย่างเป็นระบบและนำผลมาพัฒนาผู้เรียน โดยการประเมินคุณภาพผู้เรียนจากสภาพจริง มีขั้นตอนการตรวจสอบอย่างเป็นระบบ มีการใช้เครื่องมือและวิธีการวัดและประเมินผลที่เหมาะสมกับผู้เรียน และมีการทำผลงาน/ชิ้นงานของนักเรียนในรายวิชาต่างๆ เช่น ผังความคิด รายงาน เรียงความ การนำเสนอ เป็นต้น

๙. สมุด ปพ.๕ / แสดงผลสัมฤทธิ์ทางการเรียน

๑๐. การมุ่งเน้นให้ครูใช้สื่อ เทคโนโลยีสารสนเทศ แหล่งเรียนรู้ สิ่งแวดล้อม บรรยากาศที่ปลูกเร้า จูงใจและเสริมแรงให้นักเรียนเกิดการเรียนรู้ เช่น จัดสร้างสื่อ DLIT ในทุกกลุ่มสาระการเรียนรู้ มีแหล่งเรียนรู้



ภายในโรงเรียน เช่น ห้องสมุด ห้องศูนย์ปฏิบัติการทางวิทยาศาสตร์ ห้องศูนย์สะสม ห้องศูนย์คณิตศาสตร์ ห้องศูนย์ภาษาตะวันออก ห้องศูนย์ภาษาไทย หอสมุดและหอจริยธรรม ฯลฯ และมีบันทึกการใช้สื่อการเรียนรู้ทั้งภายในและภายนอกสถานศึกษา ในท้องถิ่น และชุมชน การตรวจสอบและประเมินความรู้ความเข้าใจของผู้เรียนอย่างเป็นระบบ และมีประสิทธิภาพ มีความสำเร็จ มากกว่าร้อยละ ๙๐ บรรลุค่าเป้าหมายที่กำหนดไว้

๑๑. การแลกเปลี่ยนเรียนรู้ผ่านกระบวนการกลุ่ม PLC และให้นักเรียนมีส่วนร่วมในการให้ข้อมูลย้อนกลับผ่านแบบประเมินการจัดการเรียนการสอนของครู เพื่อนำผลที่ได้มาปรับใช้ต่อไป

๒. ผลการดำเนินงาน

๑. ครูผู้สอนร้อยละ ๙๕.๔๓ ได้มีการจัดการเรียนรู้ผ่านกระบวนการคิดและปฏิบัติจริง และสามารถนำไปประยุกต์ใช้ในชีวิตได้

๒. ครูผู้สอนร้อยละ ๑๐๐ ใช้สื่อ เทคโนโลยีสารสนเทศและแหล่งเรียนรู้ที่เอื้อต่อการเรียนรู้

๓. ครูผู้สอนร้อยละ ๙๘.๕๗ ได้มีการบริหารจัดการชั้นเรียนเชิงบวก

๔. ครูผู้สอนร้อยละ ๙๖.๘๖ ได้มีการตรวจสอบและประเมินผู้เรียนอย่างเป็นระบบและนำผลมาพัฒนาผู้เรียน

๕. ครูผู้สอนร้อยละ ๙๘.๔๓ ได้มีการแลกเปลี่ยนเรียนรู้และให้ข้อมูลสะท้อนกลับเพื่อพัฒนาและปรับปรุงการจัดการเรียนรู้

ซึ่งมาจากการดำเนินงาน/โครงการ/กิจกรรมอย่างหลากหลาย เพื่อพัฒนาให้ครูการจัดการเรียนการสอน ที่เน้นผู้เรียนเป็นสำคัญ โดยจัดการเรียนรู้ผ่านกระบวนการคิดและปฏิบัติจริงตามมาตรฐานการเรียนรู้ ตัวชี้วัดของ หลักสูตรสถานศึกษา จัดกิจกรรมการเรียนการสอนภายใต้นโยบายที่สอดคล้องกับสถานการณ์ โรคระบาดโควิด-๑๙ ส่งเสริมการเรียนการสอนแบบออนไลน์โดยให้ความสำคัญกับองค์ประกอบของการเรียนออนไลน์ ได้แก่ ผู้สอน ผู้เรียน เนื้อหา สื่อการเรียนและแหล่งเรียนรู้ กระบวนการจัดการเรียนรู้ ระบบการติดต่อสื่อสาร ระบบเครือข่ายเทคโนโลยีสารสนเทศ การวัด และการประเมินผล รูปแบบการเรียนการสอนมีหลากหลายวิธี ที่ทำให้ผู้สอนและผู้เรียนมีปฏิสัมพันธ์ร่วมกันได้ มีแผนการจัดการเรียนรู้ที่สามารถนำไปจัดกิจกรรมได้จริง และสามารถ นำไปประยุกต์ใช้ในชีวิตได้ มีนวัตกรรมในการจัดการเรียนรู้และมีการเผยแพร่ใช้สื่อ เทคโนโลยีสารสนเทศ และแหล่งเรียนรู้ รวมทั้งภูมิปัญญาท้องถิ่นที่เอื้อต่อการเรียนรู้ โดยสร้างโอกาสให้ผู้เรียนได้แสวงหาความรู้ด้วยตนเอง ตรวจสอบและประเมินผู้เรียนอย่างเป็นระบบ มีขั้นตอนโดยใช้เครื่องมือและวิธีการวัดและ ประเมินผลที่เหมาะสมกับเป้าหมายในการจัดการเรียนรู้ ให้ข้อมูลย้อนกลับแก่ผู้เรียน และนำผลมาพัฒนาผู้เรียน มีการบริหารจัดการชั้นเรียนเชิงบวก เด็กรักที่จะเรียนรู้ และเรียนรู้ร่วมกันอย่างมีความสุข มีชุมชน แห่งการเรียนรู้ทางวิชาชีพระหว่างครูและผู้เกี่ยวข้องเพื่อพัฒนาและปรับปรุงการ จัดการ เรียนรู้ ครู และ ผู้เกี่ยวข้องมีการแลกเปลี่ยนเรียนรู้และให้ข้อมูลสะท้อนกลับเพื่อพัฒนาและปรับปรุงการจัดการเรียนรู้



๓. จุดเด่น

๑. ครูทุกคนเน้นผู้เรียนเป็นสำคัญ เน้นกระบวนการคิด การปฏิบัติจริงผ่านการออกแบบแผนการจัดการเรียนรู้แบบต่าง เช่น แบบเชิงรุก Active Learning แบบการใช้ปัญหาเป็นฐาน Problem-Based Learning (PBL) และมีการกำหนดเป้าหมายคุณภาพผู้เรียนทั้งด้านความรู้ ทักษะกระบวนการ สมรรถนะ และคุณลักษณะที่พึงประสงค์

๒. ครูมีการวิเคราะห์ผู้เรียนเป็นรายบุคคล และใช้ข้อมูลในการวางแผนการจัดการเรียนรู้เพื่อพัฒนาศักยภาพของผู้เรียน

๓. ครูออกแบบและจัดการเรียนรู้ที่ตอบสนองความแตกต่างระหว่างบุคคลและพัฒนาการทางสติปัญญา

๔. นักเรียนมีส่วนร่วมในการให้ข้อมูลย้อนกลับผ่านแบบประเมินการจัดการเรียนการสอนของครู

๕. ครูมีการวัดและประเมินผลที่มุ่งเน้นการพัฒนาการเรียนรู้ของผู้เรียน ด้วยวิธีการที่หลากหลาย

๖. ครูให้คำแนะนำ คำปรึกษา แก้ไขปัญหาให้แก่ผู้เรียนทั้งด้านการเรียนและคุณภาพชีวิตด้วยความเสมอภาค

๗. ครูมีการศึกษา วิจัยและพัฒนาการจัดการเรียนรู้ในวิชาที่รับผิดชอบและใช้ผลในการปรับการสอน

๘. ครูประพฤติปฏิบัติตนเป็นแบบอย่างที่ดี และเป็นสมาชิกที่ดีของสถานศึกษา

๙. ครูมีความตั้งใจ มุ่งมั่นในการพัฒนาการสอน โดยจัดกิจกรรมให้นักเรียนได้เรียนรู้ผ่านกระบวนการคิด และได้ปฏิบัติจริง

๔. จุดควรพัฒนา

๑. เนื่องจากในช่วงที่ผ่านมา มีการจัดการเรียนการสอนผ่านระบบออนไลน์ การส่งเสริมให้นักเรียนมีคุณลักษณะอันพึงประสงค์ที่ดี จะช่วยให้นักเรียนเกิดการเรียนรู้อย่างมีประสิทธิภาพ

๒. ควรส่งเสริมให้นักเรียนเรียนนำภูมิปัญญาท้องถิ่นให้เข้ามามีส่วนร่วมในการจัดกิจกรรม ให้นักเรียนได้เรียนรู้และการให้ข้อมูลย้อนกลับแก่นักเรียนทันทีเพื่อนักเรียนนำไปใช้พัฒนาตนเอง





**ผลการพัฒนาคุณภาพการศึกษา (ค่าเป้าหมาย) ตามมาตรฐานการศึกษาของสถานศึกษา
ระดับการศึกษาขั้นพื้นฐานเพื่อการประกันคุณภาพภายในของสถานศึกษา ปีการศึกษา ๒๕๖๓**

มาตรฐานระดับการศึกษาขั้นพื้นฐาน	ค่าเป้าหมาย	ผลการประเมิน
มาตรฐานที่ ๑ คุณภาพผู้เรียน	ยอดเยี่ยม	ยอดเยี่ยม
๑.๑ ผลสัมฤทธิ์ทางวิชาการของผู้เรียน	-	-
๑) มีความสามารถในการอ่าน การเขียน การสื่อสาร และการคิด คำนวณ	๙๒.๐๐	๙๓.๐๔
๒) มีความสามารถในการคิดวิเคราะห์ คิดอย่างมีวิจารณญาณ อภิปรายแลกเปลี่ยนความคิดเห็น และแก้ปัญหา	๘๘.๐๐	๘๙.๓๙
๓) มีความสามารถในการสร้างนวัตกรรม	๙๗.๐๐	๙๗.๔๔
๔) มีความสามารถในการใช้เทคโนโลยีสารสนเทศและการสื่อสาร	๙๘.๐๐	๙๘.๑๐
๕) มีผลสัมฤทธิ์ทางการเรียนตามหลักสูตรสถานศึกษา	๗๒.๐๐	๗๖.๕๕
๖) มีความรู้ ทักษะพื้นฐาน และเจตคติที่ดีต่องานอาชีพ	๙๘.๐๐	๙๘.๐๙
๑.๒ คุณลักษณะที่พึงประสงค์ของผู้เรียน	-	-
๑) การมีคุณลักษณะและค่านิยมที่ดีตามที่สถานศึกษากำหนด	๙๕.๐๐	๙๖.๖๖
๒) ความภูมิใจในท้องถิ่นและความเป็นไทย	๙๓.๐๐	๙๗.๓๙
๓) การยอมรับที่จะอยู่ร่วมกันบนความแตกต่างและหลากหลาย	๙๕.๐๐	๑๐๐
๔) สุขภาวะทางร่างกาย และจิตสังคม	๘๕.๐๐	๘๐.๗๑
มาตรฐานที่ ๒ กระบวนการบริหารและการจัดการ	ยอดเยี่ยม	ยอดเยี่ยม
๒.๑ มีเป้าหมายวิสัยทัศน์และพันธกิจที่สถานศึกษากำหนดชัดเจน	ยอดเยี่ยม	ยอดเยี่ยม
๒.๒ มีระบบบริหารจัดการคุณภาพของสถานศึกษา	ยอดเยี่ยม	ยอดเยี่ยม
๒.๓ ดำเนินงานพัฒนาวิชาการที่เน้นคุณภาพผู้เรียนรอบด้านตาม หลักสูตรสถานศึกษาและทุกกลุ่มเป้าหมาย	ยอดเยี่ยม	ยอดเยี่ยม
๒.๔ พัฒนาครูและบุคลากรให้มีความเชี่ยวชาญทางวิชาชีพ	ยอดเยี่ยม	ยอดเยี่ยม
๒.๕ จัดสภาพแวดล้อมทางกายภาพและสังคมที่เอื้อต่อการจัดการ เรียนรู้อย่างมีคุณภาพ	ยอดเยี่ยม	ยอดเยี่ยม
๒.๖ จัดระบบเทคโนโลยีสารสนเทศเพื่อสนับสนุนการบริหารจัดการ และการจัดการเรียนรู้	ยอดเยี่ยม	ยอดเยี่ยม



มาตรฐานระดับการศึกษาขั้นพื้นฐาน	ค่าเป้าหมาย	ผลการประเมิน
มาตรฐานที่ ๓ กระบวนการจัดการเรียนการสอนที่เน้นผู้เรียนเป็นสำคัญ	ยอดเยี่ยม	ยอดเยี่ยม
๓.๑ จัดการเรียนรู้ผ่านกระบวนการคิดและปฏิบัติจริง และสามารถนำไปประยุกต์ใช้ในชีวิตได้	๙๒.๐๐	๙๕.๔๓
๓.๒ ใช้สื่อ เทคโนโลยีสารสนเทศและแหล่งเรียนรู้ที่เอื้อต่อการเรียนรู้	๙๕.๐๐	๑๐๐
๓.๓ มีการบริหารจัดการชั้นเรียนเชิงบวก	๙๒.๐๐	๙๘.๕๗
๓.๔ ตรวจสอบและประเมินผู้เรียนอย่างเป็นระบบและนำผลมาพัฒนาผู้เรียน	๙๒.๐๐	๙๖.๘๖
๓.๕ มีการแลกเปลี่ยนเรียนรู้และให้ข้อมูลสะท้อนกลับเพื่อพัฒนาและปรับปรุงการจัดการเรียนรู้	๙๑.๐๐	๙๘.๔๓
สรุปภาพรวม	ยอดเยี่ยม	ยอดเยี่ยม

เกณฑ์คะแนนระดับการประเมิน

ระดับ	ผลคะแนน
ยอดเยี่ยม	๙๐ - ๑๐๐
ดีเลิศ	๗๐ - ๘๙
ดี	๕๐ - ๖๙
ปานกลาง	๓๐ - ๔๙
กำลังพัฒนา	๑๐ - ๒๙





สรุปผลการประเมินในภาพรวม

ส่วนที่ ๓ ผลการประเมินตนเองของสถานศึกษาอยู่ในระดับ ยอดเยี่ยม



จากผลการดำเนินงาน โครงการ และกิจกรรมต่างๆ ส่งผลให้สถานศึกษาจัดการพัฒนาคุณภาพ การศึกษาประสบผลสำเร็จตามที่ตั้งเป้าหมายไว้ในแต่ละมาตรฐาน จากผลการประเมินสรุปว่า ได้ระดับ ยอดเยี่ยม เพราะมาตรฐานที่ ๑ คุณภาพผู้เรียน ผลการจัดการศึกษา อยู่ในระดับยอดเยี่ยม มาตรฐานที่ ๒ กระบวนการบริหารและการจัดการศึกษา อยู่ในระดับยอดเยี่ยม และมาตรฐานที่ ๓ กระบวนการจัดการเรียน การสอนที่เน้นผู้เรียนเป็นสำคัญ อยู่ในระดับยอดเยี่ยม

ทั้งนี้ โรงเรียนมีการจัดกิจกรรมพัฒนาคุณภาพผู้เรียนอย่างหลากหลาย โดยจะต้องนำไปวิเคราะห์ สังเคราะห์ เพื่อสรุปผลและนำไปสู่การเชื่อมโยงหรือสะท้อนภาพความสำเร็จกับแผนพัฒนาการจัดการศึกษา ของสถานศึกษา ดังนั้น ผลจากการดำเนินงานของสถานศึกษาสามารถสรุปผลการประเมินในภาพรวมของ จุดเด่น จุดควรพัฒนาของแต่ละมาตรฐานเพื่อนำไปพัฒนาในอนาคต

จุดเด่น

๑. ด้านคุณภาพผู้เรียน

นักเรียนเป็นผู้ที่มีความรู้ความสามารถและมีคุณลักษณะที่พึง ประสงค์ตามอัตลักษณ์ ของโรงเรียนที่ว่า “วินัยเยี่ยม มารยาทงาม” และคุณธรรมอัตลักษณ์ของโรงเรียนที่ว่า “นักเรียนมีความ รับผิดชอบ มีวินัย สุภาพ และเมตตา” นักเรียนมีความสามารถ ในด้านการคิดคำนวณ คิดวิเคราะห์ สามารถใช้ เทคโนโลยีในการเรียนรู้ และมีความพร้อมในการศึกษาต่อในระดับที่สูงขึ้น และมีเจตคติที่ดีต่ออาชีพสุจริต มีคุณธรรม จริยธรรม และค่านิยมที่พึงประสงค์ตามหลักสูตร มีความสามารถในการแสวงหาความรู้ด้วยตนเอง รักเรียนรู้ และพัฒนาตนเองอย่างต่อเนื่อง มีความรู้และทักษะศตวรรษที่ ๒๑ มีทักษะในการทำงาน รักการ ทำงาน สามารถทำงานร่วมกับผู้อื่นและยอมรับความเห็นของผู้อื่น มีจิตสังคม มีสุนทรียภาพ ตามมาตรฐาน โรงเรียนสากล บุคลากรมีการทำงานเป็นทีม (team work) มีการวางแผนการปฏิบัติงานที่เป็นระบบและ ครอบคลุมตามแนวทางการพัฒนาคุณภาพการศึกษา มีการวางแผนการทำงาน การแลกเปลี่ยนเรียนรู้ผ่าน กระบวนการ PLC การดำเนินการตามวงจรการประเมินคุณภาพตามระบบ PDCA ทำให้การดำเนินการ จัดการศึกษาเป็นไปตามแนวทางที่วางแผนไว้

๒. ด้านกระบวนการบริหารและการจัดการ

ผู้บริหารโรงเรียนเตรียมอุดมศึกษา สุวินทวงศ์ มีความตั้งใจ มุ่งมั่น มีหลักบริหารและวิสัยทัศน์ ในการบริหารงาน มีการรับฟังความคิดเห็นจากผู้มีส่วนเกี่ยวข้องทุกฝ่าย ตัดสินใจบนพื้นฐานข้อมูลที่ถูกต้อง ตัดสินใจได้อย่างแม่นยำ มีกระบวนการบริหารจัดการโดยใช้ระบบบริหารคุณภาพการศึกษา T.U.S.W. Model การบริหารจัดการโดยใช้โรงเรียนเป็นฐาน (SBM) เป็นผู้นำในการปฏิบัติตามแนวค่านิยมของโรงเรียน (T.U.S.W. Value) โดยผ่านกระบวนการวงจรคุณภาพ PDCA เป็นแบบอย่างที่ดีในการทำงานและมีความ พร้อมในการปฏิบัติหน้าที่ตามบทบาทโรงเรียน อีกทั้งมีการบริหารและการจัดการอย่างเป็นระบบ โรงเรียนได้



ใช้เทคนิคการประชุมที่หลากหลายวิธี เช่น การประชุมแบบมีส่วนร่วม การประชุมระดมสมอง การประชุมกลุ่ม เพื่อให้ทุกฝ่ายมีส่วนร่วมในการบริหารที่ชัดเจน มีการปรับแผนพัฒนาคุณภาพการจัดการศึกษา แผนปฏิบัติการประจำปี ที่สอดคล้องกับผลการจัดการศึกษา สภาพปัญหา ความต้องการพัฒนา การยกระดับคุณภาพ การศึกษาสู่มาตรฐานระดับสากล ภายใต้การสนับสนุนและความร่วมมือทำข้อตกลง (MOU) ระหว่างมหาวิทยาลัยและหน่วยงานต่างๆ ทั้งภายในและนอกประเทศ มีการกำกับ นิเทศ ติดตาม ประเมินผลการดำเนินงานและจัดทำรายงานผลอยู่เสมอ สร้างขวัญและกำลังใจให้กับบุคลากรในการปฏิบัติงานอยู่เสมอ

๓. ด้านกระบวนการจัดการเรียนการสอนที่เน้นผู้เรียนเป็นสำคัญ

๑. ครูทุกคนเน้นผู้เรียนเป็นสำคัญ เน้นกระบวนการคิด การปฏิบัติจริงผ่านการออกแบบแผนการจัดการเรียนรู้แบบต่าง เช่น แบบเชิงรุก Active Learning แบบการใช้ปัญหาเป็นฐาน Problem-Based Learning (PBL) และมีการกำหนดเป้าหมายคุณภาพผู้เรียนทั้งด้านความรู้ ทักษะกระบวนการ สมรรถนะ และ คุณลักษณะที่พึงประสงค์
๒. ครูมีการวิเคราะห์ผู้เรียนเป็นรายบุคคล และใช้ข้อมูลในการวางแผนการจัดการเรียนรู้เพื่อพัฒนาศักยภาพของผู้เรียน
๓. ครูออกแบบและจัดการเรียนรู้ที่ตอบสนองความแตกต่างระหว่างบุคคลและพัฒนาการทางสติปัญญา
๔. นักเรียนมีส่วนร่วมในการให้ข้อมูลย้อนกลับผ่านแบบประเมินการจัดการเรียนการสอนของครู
๕. ครูมีการวัดและประเมินผลที่มุ่งเน้นการพัฒนาการเรียนรู้ของผู้เรียน ด้วยวิธีการที่หลากหลาย
๖. ครูให้คำแนะนำ คำปรึกษา แก้ไขปัญหาให้แก่ผู้เรียนทั้งด้านการเรียนและคุณภาพชีวิตด้วยความเสมอภาค
๗. ครูมีการศึกษา วิจัยและพัฒนาการจัดการเรียนรู้ในวิชาที่รับผิดชอบและใช้ผลในการปรับการจัดการเรียนการสอน
๘. ครูประพฤติปฏิบัติตนเป็นแบบอย่างที่ดี และเป็นสมาชิกที่ดีของสถานศึกษา
๙. ครูมีความตั้งใจ มุ่งมั่นในการพัฒนาการสอน โดยจัดกิจกรรมให้นักเรียนได้เรียนรู้ผ่านกระบวนการคิด และได้ปฏิบัติจริง





จุดที่ควรพัฒนา	แนวทางการพัฒนา
๑. ด้านคุณภาพผู้เรียน	
โรงเรียนควรพัฒนาระดับผลสัมฤทธิ์ทางการเรียนให้เป็นไปตามค่าเป้าหมายของสถานศึกษาที่กำหนด พัฒนาทักษะกระบวนการคิดวิเคราะห์ของนักเรียนโดยกำหนดโครงการส่งเสริมให้สอดคล้องกับการพัฒนาสถานศึกษาให้เป็นสังคมแห่งการเรียนรู้ของชุมชน และรับผิดชอบต่อสังคมในการดำเนินการสนับสนุนและสร้างความเข้มแข็งให้แก่ชุมชน มุ่งเน้นให้บุคลากร พัฒนาการจัดการเรียนการสอนให้เป็นที่ประจักษ์ เพื่อให้เกิดทักษะของผู้เรียนในยุคศตวรรษที่ ๒๑ และพัฒนาต่อยอดสู่งานประดิษฐ์หรือนวัตกรรม	โรงเรียนส่งเสริม สนับสนุน การจัดการเรียนการสอนของครูอย่างเต็มศักยภาพมากขึ้นในช่วงสถานการณ์โรคระบาด-๑๙ โดยมีการอำนวยความสะดวกต่อการจัดการเรียนการสอนของครูให้ดียิ่งขึ้น และจัดทำโครงการที่สนับสนุนประเด็นดังกล่าวให้เกิดการขับเคลื่อนอย่างมีประสิทธิภาพ
๒. ด้านกระบวนการบริหารและการจัดการ	
๑. การสื่อสารและการประชาสัมพันธ์แนวทางการบริหารงานของโรงเรียนให้กับผู้ปกครองหรือผู้มีส่วนเกี่ยวข้องได้เข้าใจอย่างทั่วถึง เพื่อความเป็นเอกภาพและประสิทธิภาพในการปฏิบัติงาน	๑. โรงเรียนจัดรูปแบบการสื่อสารและการประชาสัมพันธ์ให้มีความครอบคลุมอย่างทั่วถึง นอกเหนือจากการใช้สื่อออนไลน์ เช่น Facebook แล้ว อาจให้ครูช่วยประชาสัมพันธ์ผ่านทางระบบ line หรือจัดทำป้ายประชาสัมพันธ์โรงเรียน
๒. ส่งเสริมและสร้างกระบวนการทำงานเป็นทีม การเสริมแรงผลักดันให้ครูทำงานร่วมกัน และการจัดกระบวนการทำงานของบุคลากรให้มีความต่อเนื่องเพื่อให้เกิดการพัฒนาได้อย่างมีคุณภาพ	๒. โรงเรียนจัดกิจกรรมที่เป็นประโยชน์ต่อโรงเรียนและครู เพื่อสร้างขวัญและกำลังใจ รวมถึงการจัดทำรางวัลต่างๆที่แสดงถึงความรับผิดชอบและการปฏิบัติงานที่มีประสิทธิภาพอย่างหลากหลายมากขึ้น
๓. ด้านกระบวนการจัดการเรียนการสอนที่เน้นผู้เรียนเป็นสำคัญ	
๑. เนื่องจากในช่วงที่ผ่านมาได้มีการจัดการเรียนการสอนผ่านระบบออนไลน์ การส่งเสริมให้นักเรียนมีคุณลักษณะอันพึงประสงค์ที่ดี จะช่วยให้นักเรียนเกิดการเรียนรู้อย่างมีประสิทธิภาพ	๑. จากสถานการณ์โรคระบาด ดังกล่าว โรงเรียนและครูจึงควรจัดกิจกรรมที่นอกเหนือจากการให้ทักษะความรู้แล้วควรจัดกิจกรรมที่ส่งเสริมคุณธรรม และจิตอาสาให้มากขึ้น
๒. ควรส่งเสริมให้นักเรียนเรียนนำภูมิปัญญาท้องถิ่นให้เข้ามามีส่วนร่วมในการจัดกิจกรรม ให้นักเรียนได้เรียนรู้และการให้ข้อมูลย้อนกลับแก่นักเรียนทันทีเพื่อนักเรียนนำไปใช้พัฒนาตนเอง	๒. จากสถานการณ์โรคระบาด ดังกล่าว ส่งผลให้นักเรียนไม่ได้สัมผัสแหล่งเรียนรู้ภายนอกได้มากนัก ดังนั้นเมื่อสถานการณ์คลี่คลายลง โรงเรียนควรเร่งดำเนินการจัดกิจกรรมดังกล่าวให้กับนักเรียนอย่างทั่วถึง



แนวทางการพัฒนาในอนาคต

๑. พัฒนาผลสัมฤทธิ์ทางการเรียนและผลการทดสอบระดับชาติ (O-NET) ระดับชั้นมัธยมศึกษา ปีที่ ๓ และมัธยมศึกษาปีที่ ๖
๒. การจัดแหล่งเรียนรู้ให้ผู้เรียนได้สืบค้นข้อมูลและเข้าถึงอย่างรวดเร็ว
๓. พัฒนาความพร้อมของห้องเรียน ห้องปฏิบัติการ ห้องสื่อเทคโนโลยีทางการศึกษา ห้องศูนย์กลุ่มสาระการเรียนรู้ และพื้นที่พักผ่อนของนักเรียน
๔. ส่งเสริมให้นักเรียนปฏิบัติตามคุณธรรมอัตลักษณ์ของสถานศึกษาอย่างต่อเนื่องและนำไปใช้ใน ชีวิตประจำวันได้
๕. พัฒนาสถานศึกษาให้เป็นสังคมแห่งการเรียนรู้ของชุมชน และรับผิดชอบต่อสังคมในการดำเนินการ สนับสนุนและสร้างความเข้มแข็งให้แก่ชุมชน
๖. จัดระบบอินเทอร์เน็ตที่ครอบคลุมทั่วโรงเรียนอย่างมีประสิทธิภาพ เพื่อเอื้อต่อการตัดการเรียนการสอนของนักเรียนและครูผู้สอน

ความต้องการและการช่วยเหลือ

๑. การจัดสรรงบประมาณเพื่อก่อสร้างอาคารเรียน เพื่อรองรับนักเรียนที่มีจำนวนมากขึ้นและ สอดคล้องกับหลักนโยบายการพัฒนาสถานศึกษาให้มีคุณภาพมากขึ้น
๒. การพัฒนาครูผู้สอนในการจัดกิจกรรมการเรียนรู้ ที่สอดคล้องกับการพัฒนาผู้เรียนในปัจจุบัน
๓. การสร้างข้อสอบที่สอดคล้องกับมาตรฐานการเรียนรู้ตามแนวทางของการประเมินผลสัมฤทธิ์ ระดับชาติ (O-NET) รวมไปถึงการจัดทำคลังข้อสอบ Online เพื่อยกระดับผลสัมฤทธิ์ระดับชาติ





ภาคผนวก



การกำหนดค่าเป้าหมายแนบท้ายประกาศโรงเรียนเตรียมอุดมศึกษา สุวินทวงศ์
เรื่อง การกำหนดค่าเป้าหมายตามมาตรฐานการศึกษาของสถานศึกษา
ระดับการศึกษาขั้นพื้นฐาน เพื่อการประกันคุณภาพภายในของสถานศึกษา ปีการศึกษา ๒๕๖๓

มาตรฐานระดับการศึกษาขั้นพื้นฐาน	ค่าเป้าหมาย
มาตรฐานที่ ๑ คุณภาพของผู้เรียน	ยอดเยี่ยม
๑.๑ ผลสัมฤทธิ์ทางวิชาการของผู้เรียน	
๑) มีความสามารถในการอ่าน การเขียน การสื่อสาร และการคิด คำนวณ	๙๒.๐๐
๒) มีความสามารถในการคิดวิเคราะห์ คิดอย่างมีวิจารณ์ญาณ อภิปรายแลกเปลี่ยนความคิดเห็น และแก้ปัญหา	๘๘.๐๐
๓) มีความสามารถในการสร้างนวัตกรรม	๙๗.๐๐
๔) มีความสามารถในการใช้เทคโนโลยีสารสนเทศและการสื่อสาร	๙๘.๐๐
๕) มีผลสัมฤทธิ์ทางการเรียนตามหลักสูตรสถานศึกษา	๗๒.๐๐
๖) มีความรู้ ทักษะพื้นฐาน และเจตคติที่ดีต่องานอาชีพ	๙๘.๐๐
๑.๒ คุณลักษณะที่พึงประสงค์ของผู้เรียน	
๑) การมีคุณลักษณะและค่านิยมที่ดีตามที่สถานศึกษากำหนด	๙๕.๐๐
๒) ความภูมิใจในท้องถิ่นและความเป็นไทย	๙๓.๐๐
๓) การยอมรับที่จะอยู่ร่วมกันบนความแตกต่างและหลากหลาย	๙๕.๐๐
๔) สุขภาวะทางร่างกาย และจิตสังคม	๘๕.๐๐
มาตรฐานที่ ๒ กระบวนการบริหารและการจัดการ	ยอดเยี่ยม
๒.๑ มีเป้าหมายวิสัยทัศน์และพันธกิจที่สถานศึกษากำหนดชัดเจน	ยอดเยี่ยม
๒.๒ มีระบบบริหารจัดการคุณภาพของสถานศึกษา	ยอดเยี่ยม
๒.๓ ดำเนินงานพัฒนาวิชาการที่เน้นคุณภาพผู้เรียนรอบด้านตาม หลักสูตรสถานศึกษาและทุกกลุ่มเป้าหมาย	ยอดเยี่ยม
๒.๔ พัฒนาครูและบุคลากรให้มีความเชี่ยวชาญทางวิชาชีพ	ยอดเยี่ยม
๒.๕ จัดสภาพแวดล้อมทางกายภาพและสังคมที่เอื้อต่อการจัดการ เรียนรู้อย่างมีคุณภาพ	ยอดเยี่ยม
๒.๖ จัดระบบเทคโนโลยีสารสนเทศเพื่อสนับสนุนการบริหารจัดการ และการจัดการเรียนรู้	ยอดเยี่ยม



มาตรฐานระดับการศึกษาขั้นพื้นฐาน	ค่าเป้าหมาย
มาตรฐานที่ ๓ กระบวนการจัดการเรียนการสอนที่เน้นผู้เรียนเป็นสำคัญ	ยอดเยี่ยม
๓.๑ จัดการเรียนรู้ผ่านกระบวนการคิดและปฏิบัติจริง และสามารถนำไปประยุกต์ใช้ในชีวิตได้	๙๒.๐๐
๓.๒ ใช้สื่อ เทคโนโลยีสารสนเทศและแหล่งเรียนรู้ที่เอื้อต่อการเรียนรู้	๙๕.๐๐
๓.๓ มีการบริหารจัดการชั้นเรียนเชิงบวก	๙๒.๐๐
๓.๔ ตรวจสอบและประเมินผู้เรียนอย่างเป็นระบบและนำผลมาพัฒนาผู้เรียน	๙๒.๐๐
๓.๕ มีการแลกเปลี่ยนเรียนรู้และให้ข้อมูลสะท้อนกลับเพื่อพัฒนาและปรับปรุงการจัดการเรียนรู้	๙๑.๐๐
สรุปภาพรวม	ยอดเยี่ยม

เกณฑ์คะแนนระดับการประเมิน

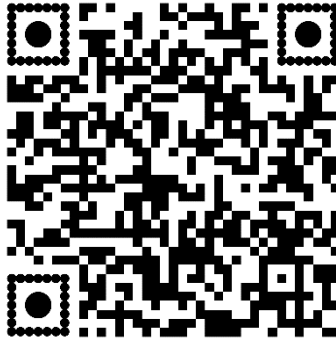
ระดับ	ผลคะแนน
ยอดเยี่ยม	๙๐ - ๑๐๐
ดีเลิศ	๗๐ - ๘๙
ดี	๕๐ - ๖๙
ปานกลาง	๓๐ - ๔๙
กำลังพัฒนา	๑๐ - ๒๙



ภาพกิจกรรมการดำเนินงานตามมาตรฐาน



มาตรฐานที่ ๑ คุณภาพของผู้เรียน



มาตรฐานที่ ๒ กระบวนการบริหารและการจัดการ



มาตรฐานที่ ๓ กระบวนการจัดการเรียนการสอนที่เน้นผู้เรียนเป็นสำคัญ



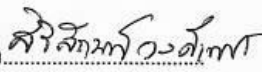


คำรับรองเอกสารรายงานประเมินคุณภาพภายในสถานศึกษา (SAR)

คณะกรรมการได้ดำเนินการประเมินเอกสารรายงานประเมินคุณภาพภายในสถานศึกษา (SAR) ของโรงเรียนเตรียมอุดมศึกษา สุวินทวงศ์ สหวิทยาเขตเบญจบุรพา เลขที่ ๒๗ หมู่ ๘ แขวงลำผักชี เขตหนองจอก กรุงเทพมหานคร วันจันทร์ที่ ๒๔ พฤษภาคม พ.ศ. ๒๕๖๔ และได้ตรวจสอบพิจารณาความถูกต้องของรายงานในประเด็นต่อไปนี้เรียบร้อยแล้ว

๑. ตรวจสอบคำผิด การใช้ภาษา
๒. ตรวจสอบรูปแบบให้เป็นไปตามที่ สพม.กท.๒ กำหนด
๓. ตรวจสอบความถูกต้องของผลการติดตามตรวจสอบ ตลอดจนความสอดคล้องตั้งแต่เนื้อหา จุดเด่น จุดควรพัฒนา แนวทางการพัฒนาในอนาคตและความต้องการความช่วยเหลือ

คณะกรรมการจึงมีความเห็นชอบให้รายงานประจำปี ๒๕๖๓ ของโรงเรียนเตรียมอุดมศึกษา สุวินทวงศ์ เผยแพร่ต่อหน่วยงานอื่นได้ต่อไป

ลงชื่อ.....

(นางสาวสิริลักษณ์ วงศ์เพชร)
ศึกษานิเทศก์ชำนาญการพิเศษ
ผู้ทรงคุณวุฒิ

ลงชื่อ.....

(นางสาวรองกาญจน์ ระวีงษ์)
รองผู้อำนวยการโรงเรียนเตรียมอุดมศึกษา สุวินทวงศ์

ลงชื่อ.....

(นายจිරศักดิ์ เดชเกิด)
ผู้อำนวยการโรงเรียนเตรียมอุดมศึกษา สุวินทวงศ์



**ต.อ.ส.อุดมสถานการวิจัย
दनประสิทธิ์ประสาทการศึกษา
นแห่งรวบรวมความรู้คู่ปัญญา
เสริมคุณค่าสร้างคนดีสู่สังคม**

